

Výroční zpráva

o stavu a rozvoji vzdělávací soustavy
v Jihočeském kraji

školní rok 2022/2023

Vzala na vědomí Rada Jihočeského kraje dne 8. 2. 2024 usnesením č. 154/2024/RK-83, Zastupitelstvo Jihočeského kraje dne 22. 2. 2024 usnesením č. 27/2024/ZK-32 a Výbor pro výchovu, vzdělávání a zaměstnanost Zastupitelstva Jihočeského kraje dne 31. 1. 2024 usnesením č. 5/2024/VVZ-27.

Zveřejněno na www.kraj-jihocesky.cz, sekce Krajský úřad, podsekce OŠMT, odkaz Koncepce z oblasti výchovy, vzdělávání a sportu.

Úvod

Výroční zpráva o stavu a rozvoji vzdělávací soustavy v Jihočeském kraji za školní rok 2022/2023 (dále jen výroční zpráva) je strategickým dokumentem se sumarizací statistických a analytických dat z oblasti školství Jihočeského kraje, podkladem pro další koncepční a strategické rozhodování a pro další dokumenty a materiály pro oblast rozvoje školství v Jihočeském kraji a spolupráci s jednotlivými aktéry na trhu vzdělávání. Výroční zpráva je zároveň i zpětným pohledem pro zřizovatele všech stupňů vzdělávací soustavy, neboť právě jejich rozhodování je zásadním krokem pro rozvoj vzdělávací soustavy.

Zpracování výroční zprávy je legislativně ukotveno v § 10 odst. 2 zákona č. 561/2004 Sb., o předškolním, základním, středním, vyšším odborném a jiném vzdělávání (školský zákon), v platném znění a obsahově je výroční zpráva určena vyhláškou č. 15/2005 Sb., kterou se stanoví náležitosti dlouhodobých záměrů a výročních zpráv, v platném znění.

Výroční zpráva každoročně podává především komplexní přehled o celé vzdělávací soustavě v kraji, vždy za předcházející školní rok, bez ohledu na zřizovatele škol a školských zařízení. Je souborem vývojových statistických a analytických datových souborů. Na jejím zpracování se podílí pracovníci Odboru školství, mládeže a tělovýchovy Krajského úřadu Jihočeského kraje (OŠMT) s využitím příslušných podkladových údajů vycházejících z činnosti odboru a dalších institucí, např. Národního pedagogického institutu České republiky, Úřadu práce, Českého statistického úřadu apod. Výroční zpráva vychází také z výsledků spolupráce se sociálními partnery, především s Úřadem práce, Jihočeskou hospodářskou komorou a dalšími institucemi, jejichž počet v rámci spolupráce v oblasti školství každoročně narůstá. Z této rozsáhlé spolupráce s organizacemi a partnery vyplývají zásadní rozhodnutí pro další rozvoj vzdělávací soustavy a možnosti podpory důležitých oblastí.

Statistická data jsou mnohdy podkladem pro tvorbu odborných prezentací, například při jednáních a kulatých stolech s partnery, jako jsou například Rada hospodářské a sociální dohody Jihočeského kraje (Tripartita), Pakt zaměstnanosti, Asociace institucí dalšího vzdělávání, Regionální stálá konference, Jihočeská společnost pro rozvoj lidských zdrojů, Jihočeský vědeckotechnický park, Jihočeská agentura pro inovaci a podnikání, Svaz průmyslu a dopravy a v neposlední řadě i při spolupráci s městy a obcemi kraje a v rámci spolupráce s dalšími aktéry v oblasti vzdělávání a trhu práce.

Vedle prostých statistických dat výroční zpráva obsahuje i vývojové řady (počty žáků škol) za období více let a identifikuje zásadní pozitiva i rizika vzdělávací soustavy. Vývojové řady byly a jsou podkladem pro další koncepční a strategické dokumenty v oblasti rozvoje školství, především pro Dlouhodobý záměr vzdělávání a rozvoje vzdělávací soustavy v Jihočeském kraji, Krajský akční plán rozvoje vzdělávání, Regionální profil kraje apod.

Výroční zpráva je rozdělena do několika obsahových částí, které spolu úzce souvisejí. První kapitolou je vždy demografická analýza, která je důležitá pro vyhodnocování a prognózu dalšího rozvoje v oblasti vzdělávání a je výchozím bodem pro ostatní části a kapitoly výroční zprávy.

Podpora technického vzdělávání je stále jedním z hlavních bodů rozvoje školství. Technické vzdělávání je podporováno jak zřizovatelem, tak zaměstnavatelskou sférou a sociálními partnery (uvedenými výše) v celém regionu. Spolupráce se zaměstnavatelskou a podnikatelskou sférou se významně odráží nejen v celkovém vývoji technického vzdělávání, ale i v rámci propojení pracovních náplní jednotlivých aktérů spolupráce, ať již úřadů, škol, firem či dalších organizací. I tyto výsledky jsou zachyceny ve výroční zprávě. Zájem o technické vzdělávání neklesá, což dokumentují další analýzy a při kontaktu s praxí a budoucím trhem práce se zvyšuje motivace žáků pro studium technicky zaměřených oborů.

Vedle technického vzdělávání se však objevuje potřeba podpory také u zdravotnického vzdělávání, zemědělského vzdělávání a dalších směrů, např. v oblasti gastronomie a cestovního ruchu, kterou nejvíce zásadně ovlivnila pandemie Covid-19. Tyto oblasti vykazují stoupající tendenci nedostatku pracovních sil na trhu práce. Lze konstatovat, že i tyto oblasti vykazují technické prvky, bez kterých by odvětví nemohlo fungovat a podporu technického vzdělávání lze vztáhnout oprávněně i na tyto oblasti vzdělávání.

Vedle podpory technického vzdělávání, s růstem demografické křivky a segmentu žáků vstupujících do středního školství, rezonuje stále vyšší zájem o všeobecné vzdělávání, jehož podpora bude jistě předmětem dalšího rozvoje školské nabídky v budoucích letech. I z těchto důvodů jsou analýzy ve výroční zprávě velmi důležité a výroční zpráva tak nabídne podklad pro realizaci dalšího Dlouhodobého záměru kraje pro roky 2024-2028 a pro plnění Strategie rozvoje vzdělávání 2030+. S postupným vývojem se očekávají i změny ve školské legislativě.

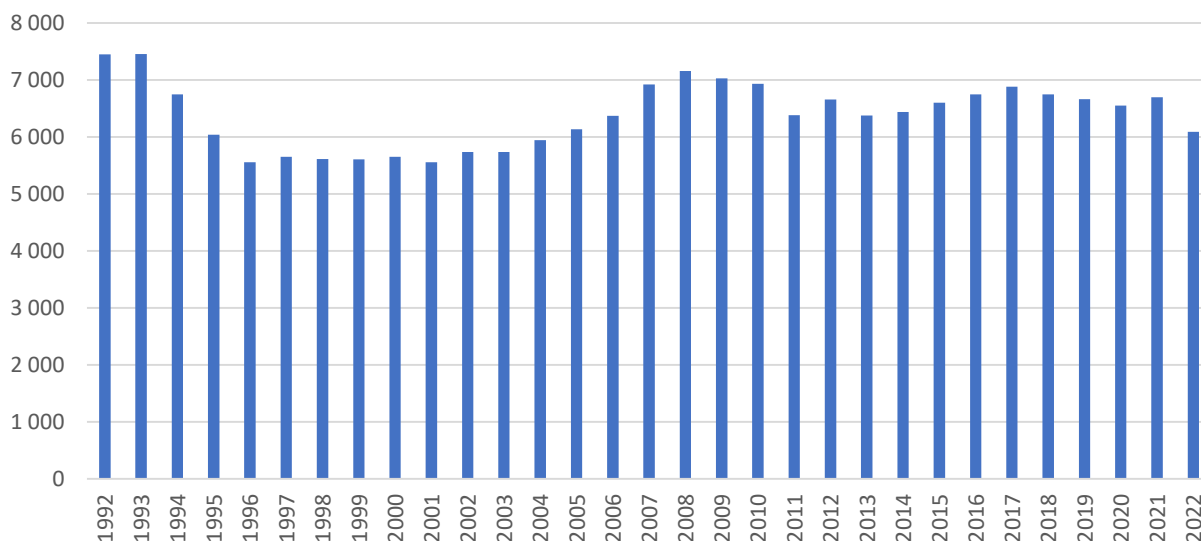
1

Demografická analýza

1 Demografická analýza

Strukturu vzdělávací soustavy významným způsobem ovlivňuje demografický vývoj. Vývoj počtu živě narozených byl od počátku 90. let minulého století ovlivněn změnami chování mladé generace v reprodukčním věku. Od tohoto období začala klesat porodnost.

Graf č. 1 Počet živě narozených v Jihočeském kraji

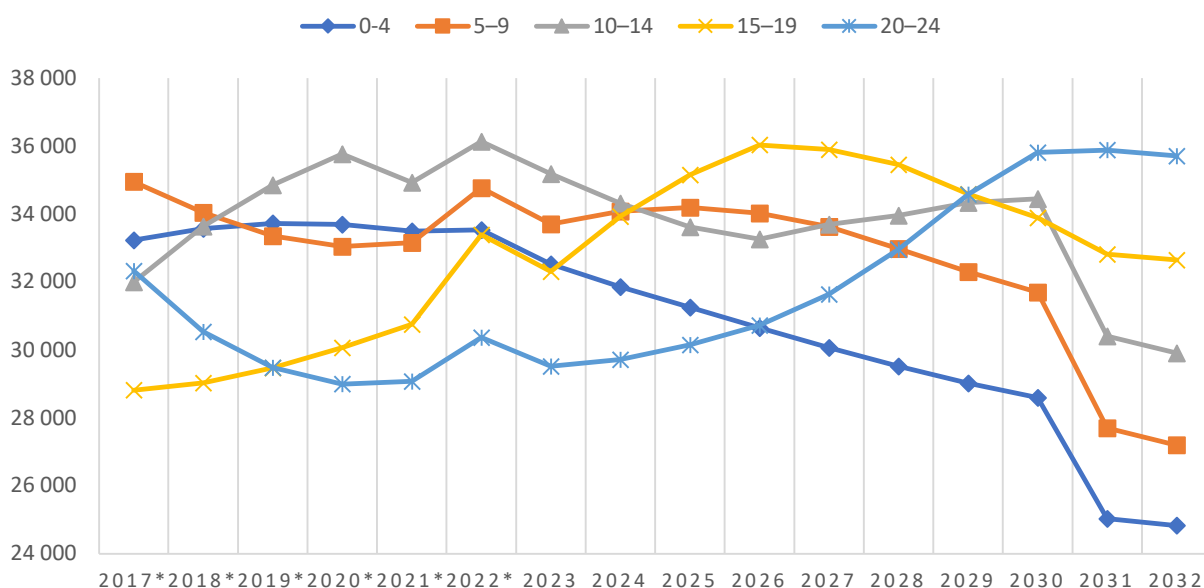


Zdroj: ČSÚ

Poté, co na počátku 90. let minulého století docházelo k postupnému poklesu narozených dětí na území Jihočeského kraje (JČK) z 8 tis. na 5,5 tis., projevila se na začátku tohoto tisíciletí zvýšená plodnost způsobená odkládaným rodičovstvím silných populačních ročníků 70. a 80. let minulého století. V roce 2008 dosáhla porodnost v JČK téměř 7 tis. narozených dětí. V tomto roce byla zaznamenána nejvyšší porodnost i v rámci celé ČR (119,6 tis.) a vize budoucnosti byla optimistická. Nástup ekonomické krize, která se bohužel stala krizí dlouhodobou, však snížil plodnost na úroveň, která se dosud nevyrovnala situaci z roku 2008. Rokem 2017 kulminovalo pětileté období stoupajícího počtu živě narozených, jejichž počty se blížily hodnotám z konce předchozího desetiletí. Projekce obyvatelstva v krajích ČR do roku 2070 (ČSÚ, 2019) předpokládala setrvalý populační pokles, který by se měl stabilizovat kolem roku 2033 na hodnotách kolem 5,5 tis. živě narozených. Uvedená projekce nicméně nemohla postihnout důsledky nepředvídatelných událostí celospolečenského dopadu, jako jsou pandemie koronaviru, válka na Ukrajině a následná ekonomická krize.

Počet dětí navštěvujících mateřské školy (MŠ) od roku 2013 stagnuje na hodnotě okolo 23 tis. V průběhu příštích let lze z důvodu předpokládaného dalšího postupného poklesu počtu živě narozených očekávat, že se bude počet dětí v MŠ snižovat.

Graf č. 2 Demografická projekce věkových skupin v JČK



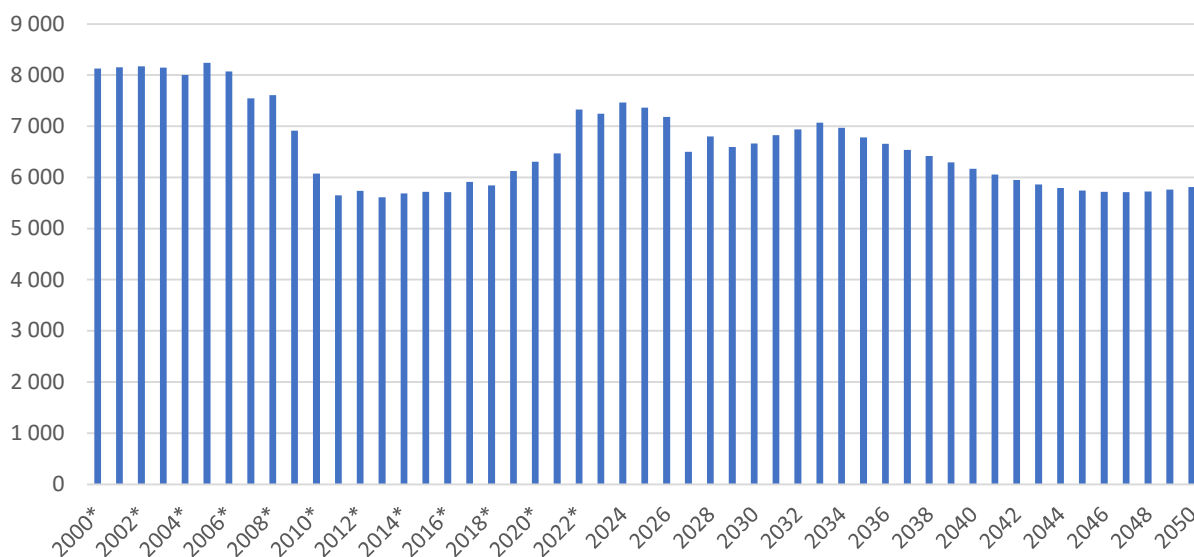
Zdroj: ČSÚ Věkové složení obyvatel podle jednotek věku, ČSÚ Projekce obyvatelstva JČK do 2070

* reálná data vycházející z Věkového složení obyvatel dle jednotek věku, údaje pro rok 2022 z Věkového složení obyvatel k 31. 12. 2022

Klesající trend celkového počtu žáků v základních školách (ZŠ) ustal kolem roku 2011, kdy se na 2. stupni ZŠ pokles zastavil a na 1. stupeň začaly nastupovat populačně silnější ročníky z MŠ. Nejvyšší dosažený celkový počet žáků navštěvujících ZŠ byl dosažen ve školním roce 2020/2021 (54 tis. žáků v roce 2015; 58 tis. žáků v roce 2020), ale již v tomto roce se projevil mírný pokles žáků 1. stupně ZŠ. Tento trend lze s ohledem na demografické predikce očekávat i do budoucna.

Počínaje rokem 2007 došlo k postupnému, avšak zřetelnému snižování populačního ročníku ve věku 15 až 16 let tradičně vstupujícího do středních škol (graf č. 3). Prudký meziroční demografický propad v počtech žáků vstupujících do středních škol (SŠ) se počátkem minulého desetiletí zastavil a nyní se otáčí. Důsledkem populačního růstu mezi léty 2002 až 2008 byl počínaje rokem 2018 zvyšující se počet žáků vstupujících na střední školu. Z údajů o mladších věkových skupinách je zřejmé, že během následujících tří let bude počet žáků středních škol přibývat. V dalších letech dojde opět k přechodnému mírnému poklesu.

Graf č. 3 Demografická projekce věkové skupiny 15letých v Jihočeském kraji



Zdroj: ČSÚ Věkové složení obyvatel podle jednotek věku, ČSÚ Projekce obyvatelstva JČK do 2070

* reálná data vycházející z Věkového složení obyvatel dle jednotek věku, údaje pro rok 2022 z Věkového složení obyvatel k 31. 12. 2022

Věková skupina devatenáctiletých a starších tvoří potenciál studentů vstupujících do terciárního vzdělávání, kterému v regionálním školství odpovídá studium vyšší odborné školy (VOŠ). Na této věkové kategorii se do roku 2023 nejvíce projevoval pokles počtu potenciálních studentů, stejně jako se dříve dotkl segmentu SŠ. Kvantitativní expanze zejména vysokých škol (VŠ) a demografický pokles odpovídajících věkových skupin bude mít pravděpodobně za následek další snížení zájmu uchazečů o studium na VOŠ ve prospěch studia na VŠ, ačkoliv i VŠ se potýkají s nepříznivým demografickým vývojem. V roce 2023 došlo k opětovnému nárůstu počtu studentů na úrovni VOŠ, zatím však nelze předjímat, zda se jedná o nový trend.

2

Stav a změny vzdělávací soustavy v jednotlivých oblastech

- 2.1 Předškolní vzdělávání
- 2.2 Základní vzdělávání
- 2.3 Střední vzdělávání
 - 2.3.1 Střední školy – statistické přehledy
 - 2.3.2 Střední školy a konzervatoř – skupiny oborů vzdělání
 - 2.3.3 Gymnázia
 - 2.3.4 Konzervatoř
- 2.4 Vyšší odborné vzdělávání
- 2.5 Podpora dětí, žáků a studentů se speciálními vzdělávacími potřebami, nadaných a s nárokem na poskytování jazykové přípravy
 - 2.5.1 Školy samostatně zřízené pro děti a žáky se speciálními vzdělávacími potřebami, etopedická zařízení
- 2.6 Základní umělecké vzdělávání
- 2.7 Jazykové vzdělávání
- 2.8 Zájmové vzdělávání
 - 2.8.1 Školní družiny a školní kluby
 - 2.8.2 Domy dětí a mládeže
- 2.9 Poradenské služby
- 2.10 Školská zařízení
 - 2.10.1 Zařízení školního stravování
 - 2.10.2 Domovy mládeže, internáty
 - 2.10.3 Zařízení pro další vzdělávání pedagogických pracovníků a Středisko služeb školám
- 2.11 Další vzdělávání pedagogických pracovníků
- 2.12 Další vzdělávání dospělých v rámci celoživotního učení
- 2.13 Mezinárodní spolupráce
- 2.14 Zaměstnatelnost absolventů středních a vyšších odborných škol
- 2.15 Environmentální vzdělávání, výchova a osvěta

2 Stav a změny vzdělávací soustavy v jednotlivých oblastech

2.1 Předškolní vzdělávání

Úlohou předškolního vzdělávání je doplňovat a podporovat rodinnou výchovu a v úzké vazbě na ni pomáhat zajistit dítěti prostředí s dostatkem mnohostranných a přiměřených podnětů k jeho aktivnímu rozvoji a učení. Toto vzdělávání zabezpečují v Česku především mateřské školy, dále pak přípravné třídy základních škol a přípravný stupeň základních škol speciálních. Spolu s rodinou má klíčový vliv na další začlenění dítěte do společnosti a budoucí školní úspěch. V rámci běžných MŠ jsou pro děti se zdravotním postižením zřizovány také třídy speciální nebo jsou tyto děti integrovány do běžných tříd.

Ve školním roce 2022/2023 došlo opět ke změnám v rejstříku škol a školských zařízení u mateřských škol zřizovaných obcemi a soukromým zřizovatelem. V rámci obce s rozšířenou působností (ORP) Třeboň vzniklo nové místo výkonu činnosti Mateřské školy Suchdol nad Lužnicí na adrese Vitorazská 528 v Suchdole nad Lužnicí s nejvyšší povolenou kapacitou 16 dětí lesní mateřské školy. V rámci ORP České Budějovice vzniklo další nové místo poskytování předškolního vzdělávání, a zároveň první lesní mateřská škola přímo v Českých Budějovicích v lokalitě Sportovního areálu U Špačků, ulice U Červeného Dvora 2427, kterou provozuje spolek DOMA V LESE. Zaniklo jedno místo poskytovaného vzdělávání Mateřské školy Papírenská na adrese P. J. Šafaříka, České Budějovice a jedno místo soukromého zřizovatele Montessori mateřské školy Mufík Dětem z. s. na adrese Špitálská v působnosti ORP Tábor.

V běžných a speciálních MŠ všech zřizovatelů bylo ve školním roce 2022/2023 vzděláváno celkem 959 dětí cizinců, což je o 485 více než v loňském roce. Z tohoto počtu bylo 465 dětí s trvalým pobytem a 426 dětí s postavením azylanta. Počet dětí v MŠ s jiným státním občanstvím má v posledních letech stále vzrůstající tendenci. Největší zastoupení měly děti z Ukrajiny (593), Vietnamu (193) a Slovenska (46). Děti cizinců tvoří 4,0 % z celkového počtu dětí v MŠ.

Meziročně počet dětí v běžných MŠ všech zřizovatelů vzrostl o 783 dětí a představuje počet 23 342 dětí. U mateřských škol zřizovaných obcí činí nárůst 737 dětí a představuje počet 22 544 dětí. Individuálně bylo v běžných mateřských školách všech zřizovatelů vzděláváno 144 dětí. Z celkového počtu 17 obcí s rozšířenou působností došlo u 2 k poklesu v počtu dětí. Počet speciálních tříd zřízených v rámci běžných MŠ všech zřizovatelů ve školním roce 2022/2023 je stabilizovaný, představoval 7 tříd, ve kterých se vzdělávalo 78 dětí.

V počtu dětí se zdravotním postižením, vzdělávajících se v běžných třídách, došlo meziročně k nárůstu o 51 dětí, nyní představuje 372 dětí. Mezi druhy postižení jednoznačně převládaly závažné vady řeči (148), s mentálním postižením (46) a s poruchami autistického spektra (43). V otázce prevence vad řeči je velmi důležité vytváření podmínek pro správný a přirozený vývoj řeči, a tím i předcházení nejružnějším poruchám a vadám v komunikačním procesu, a tedy i předcházení vzniku vad a poruch jedince.

Celkem se v běžných mateřských školách všech zřizovatelů v tomto školním roce vzdělávalo celkem 926 dětí se speciálními vzdělávacími potřebami.

Tabulka č. 1 Počet MŠ zřizovaných obcemi, počet dětí, počet tříd, počet dětí na třídu (včetně speciálních tříd)

Okres	Obec s rozšířenou působností	Počet ředitelství MŠ		Počet ZŠ se součástí MŠ		Počet dětí celkem		Počet tříd		Počet dětí na třídu	
		2021 2022	2022 2023	2021 2022	2022 2023	2021 2022	2022 2023	2021 2022	2022 2023	2021 2022	2022 2023
CB	Č. Budějovice	39	39	26	26	5 548	5 727	244	247	22,7	23,1
	T. Sviny	7	7	5	5	752	766	34	34	22,1	22,5
	Týn n. Vlt.	1	1	5	5	487	486	22	22	22,1	22,1
CK	Č. Krumlov	7	7	17	17	1 417	1 482	63	67	22,5	22,1
	Kaplice	5	5	7	7	731	779	33	34	22,2	22,9
JH	J. Hradec	14	14	9	9	1 608	1 666	76	75	21,2	22,1
	Dačice	5	5	7	7	630	653	32	32	19,7	20,4
	Třeboň	4	5	6	6	791	829	38	38	20,8	21,8

Okres	Obec s rozšířenou působností	Počet ředitelství MŠ		Počet ZŠ se součástí MŠ		Počet dětí celkem		Počet tříd		Počet dětí na třídu	
		2021 2022	2022 2023	2021 2022	2022 2023	2021 2022	2022 2023	2021 2022	2022 2023	2021 2022	2022 2023
PI	Písek	7	7	14	14	1 776	1 817	82	83	21,7	21,9
	Milevsko	10	10	2	2	524	600	26	27	20,2	22,2
PT	Prachatice	11	11	9	9	1 171	1 209	56	58	21,0	20,8
	Vimperk	3	3	9	9	626	649	28	29	22,4	22,4
ST	Blatná	2	2	4	4	407	414	17	17	24,0	24,4
ST	Strakonice	15	15	7	7	1 578	1 567	69	69	24,0	22,7
	Vodňany	5	5	0	0	345	387	16	18	21,6	21,5
TA	Soběslav	7	7	1	1	695	710	33	34	21,1	20,9
	Tábor	10	10	20	20	2 716	2 803	122	122	22,3	23,0
Celkem		152	153	148	148	21 807	22 544	991	1 006	22,0	22,4

Zdroj: MŠMT, odbor statistiky

Naplněnost tříd MŠ u škol zřizovaných obcemi mírně vzrostla, představuje průměrný počet 22,4 dítěte na jednu třídu MŠ. Nejvyšší naplněnost tříd v MŠ zřizovaných obcemi, jak je z tabulky patrné, se objevuje v tomto školním roce ve správních obvodech Blatná, České Budějovice a Tábor. Naopak nejméně dětí na třídu je vykazováno, stejně jako v předchozích letech, v MŠ ve správním obvodu ORP Dačice. Také u MŠ ostatních zřizovatelů došlo v naplněnosti tříd k mírnému poklesu, představuje 18,1 dítěte na třídu. Celkový počet dětí v mateřských školách ostatních zřizovatelů stejně jako ve školách zřizovaných obcí v tomto školním roce vzrostl.

Tabulka č. 2 Počet MŠ ostatních zřizovatelů, počet dětí, počet tříd, počet dětí na třídu (včetně speciálních tříd)

Okres	Počet MŠ zřizovatel církev		Počet MŠ zřizovatel soukromá osoba		Počet MŠ zřizovatel kraj		Počet dětí		Počet tříd		Počet dětí na třídu	
	2021 2022	2022 2023	2021 2022	2022 2023	2021 2022	2022 2023	2021 2022	2022 2023	2021 2022	2022 2023	2021 2022	2022 2023
CB	2	2	11	14	1	1	538	540	29	29	18,6	18,6
PI	0	0	2	2	0	0	30	33	2	2	15,0	16,5
ST	0	0	2	3	0	0	75	71	4	4	18,8	17,6
TA	2	2	2	3	0	0	109	139	6	8	18,2	17,4
PT	0	0	0	1	0	0	0	15	0	1	0	15,0
Celkem	4	4	17	23	1	1	752	798	41	44	18,3	18,1

Zdroj: MŠMT, odbor statistiky

Česko - anglická Montessori Mateřská škola Pampeliška s.r.o. se sídlem zřizovatele v Praze je v tabulce zahrnuta do počtu škol jiných zřizovatelů (v okrese Tábor), vzhledem k sídlu zřizovatele však vykazuje počty dětí správním úřad v jiném kraji. Tři stávající lesní mateřské školy jsou zahruty do počtu škol zřizovaných soukromou osobou.

Tabulka č. 3 Využití kapacity MŠ zřizovaných obcemi (včetně speciálních tříd) k 30. 9. 2022

Okres	Počet dětí celkem	Kapacity MŠ	Využití kapacity v %
CB	6 979	7 791	90
CK	2 261	2 703	84
JH	3 148	3 655	86
PI	2 417	2 875	84
PT	1 858	2 226	83
ST	2 368	2 661	89
TA	3 513	3 979	88
Celkem	22 544	25 890	87

Zdroj: MŠMT, odbor statistiky

Kapacity běžných MŠ zřizovaných obcemi se jeví jako dostačující, v průměru činí jejich naplněnost 87 %, jak vyplývá z výše uvedené tabulky. Zřizovatelům obecních škol, kteří žádali o navýšení kapacity v rejstříku škol a školských zařízení, bylo povolováno navýšení kapacit v místech, kde kapacity spádových MŠ nepostačovaly k přijetí všech dětí ve věku 3–6 let. Dále pak v místech, kde bylo vzhledem k demografickému vývoji předpokládáno, že kapacity budou v příštích pěti letech nedostatečné. V případě MŠ soukromých zřizovatelů bylo navýšení povoleného počtu dětí schvalováno v těch lokalitách, v nichž nedošlo k meziročnímu nárůstu kapacit nespádových škol o více jak 1 % v souladu s DZ. Počet žádostí všech zřizovatelů se meziročně pohybuje v přibližně stejné výši.

Celkem bylo pro školní rok 2022/2023 vyřízeno 36 žádostí všech zřizovatelů, 15 žádostí o navýšení nejvyššího povoleného počtu dětí v MŠ v rejstříku škol a školských zařízení. Pro navýšení nejvyššího povoleného počtu dětí na základě zákona Lex Ukrajina v souvislosti s uprchlickou krizí byly podány 2 žádosti s celkovým navýšením kapacity o 6 dětí. Vzhledem k potřebě umístit do mateřských škol děti cizinců nebylo možné žádat o snížení dlouhodobě nevyužívaných kapacit v mimořádném termínu. Na základě uvedení stavu v rejstříku škol a školských zařízení do souladu s platnou legislativou, žádali zřizovatelé o snížení nejvyššího povoleného počtu dětí v tomto školním roce, a to u 3 MŠ. Kapacita běžných MŠ všech zřizovatelů meziročně vzrostla o 237 míst.

Plnění kritéria snižování počtu dětí na třídu bylo v tomto školním roce ovlivněno nutností umístit v předškolních zařízeních maximální počet dětí prchajících před válkou na Ukrajině.

2.2 Základní vzdělávání

Ve školním roce 2022/2023 probíhala ve všech ročnících základních škol výuka podle školních vzdělávacích programů, jejichž tvorba v jednotlivých školách vycházela z materiálu Rámcový vzdělávací program pro základní vzdělávání (RVP ZV). Rámcový vzdělávací program je doplněn Standardy pro základní vzdělávání, které konkretizují závazné očekávané výstupy z RVP ZV a sjednocují tak různě nastavené vzdělávací programy jednotlivých škol.

Ve školním roce 2022/2023 plnilo v základních školách všech zřizovatelů v JČK povinnou školní docházku celkem 59 465 žáků. Základních škol zřizovaných obcemi bylo v JČK 224. Plně organizovaných škol bylo 152, škol s ročníky pouze prvního stupně bylo 72. Ve všech ZŠ zřizovaných obcemi plnilo povinnou školní docházku v běžných i speciálních třídách 57 258 žáků (z toho ve speciálních třídách 15 žáků). Je to o 1 939 žáků více než v předchozím školním roce. Dále bylo v těchto školách evidováno 391 žáků, kteří plnili povinnou školní docházku v zahraničí nebo v zahraniční škole na území ČR. Tento způsob vzdělávání vykazuje v počtu žáků zhruba stejný stav jako v loňském školním roce. Pouze pro 114 žáků zvolili rodiče jiný způsob plnění povinné školní docházky, tzv. individuální vzdělávání, a tito žáci byli v souladu se školským zákonem vzděláváni mimo prostředí základní školy. Počet 3 477 žáků, kteří vykazují jiné státní občanství než české, činí 6,1 % z celkového počtu žáků v ZŠ zřizovaných obcemi. V běžných třídách ZŠ zřizovaných obcemi bylo 4 673 individuálně integrovaných žáků s různými druhy zdravotního postižení. Nejčastěji se vyskytujícím druhem zdravotního postižení byly vývojové poruchy učení (3 016 žáků) a postižení závažnými poruchami řeči (565 žáků), dále následovalo postižení poruchami chování (557 žáků), mentální postižení (225 žáků) a poruchy autistického spektra (117 žáků).

V 22 soukromých ZŠ plnilo povinnou školní docházku 1 400 žáků, z nichž 121 bylo vzděláváno z důvodu zdravotního postižení ve speciálních třídách. 54 žáků se speciálními vzdělávacími potřebami bylo integrováno v běžných třídách. Ve 4 ZŠ zřizovaných církví plnilo povinnou školní docházku 807 žáků. Z nich 35 bylo z důvodu zdravotního postižení vzděláváno ve speciálních třídách a 63 bylo integrováno v běžných třídách v souvislosti s jejich speciálními vzdělávacími potřebami. V soukromých a církevních školách počet žáků neustále roste (meziročně o 86); v současné době tyto školy zabezpečují vzdělávání 3,71 % žáků, kteří plní povinnou školní docházku v základních školách zřizovaných obcemi, základních školách soukromých a církevních.

Tabulka č. 4 Počty škol, tříd a žáků v jednotlivých ročnících v ZŠ zřizovaných obcemi (včetně speciálních tříd) k 30. 9. 2022

Okres	Počet ZŠ	Počet tříd	Počet žáků celkem	Počet žáků v jednotlivých ročnících								
				I.	II.	III.	IV.	V.	VI.	VII.	VIII.	IX.
CB	55	809	17 433	2 122	2 116	1 952	2 035	2 028	1 797	1 932	1 803	1 648
CK	31	311	6 016	693	658	648	620	676	677	686	687	671
JH	38	393	7 769	900	893	860	820	867	807	885	873	864
PI	21	306	6 302	731	693	683	709	679	692	719	704	692
PT	26	250	4 619	551	500	505	539	552	498	476	510	488

ST	21	307	6 371	716	744	679	718	716	679	715	701	703
TA	32	445	8 748	965	931	973	971	943	956	1 060	1 001	948
Celkem	224	2 821	57 258	6 678	6 535	6 300	6 412	6 461	6 106	6 473	6 279	6 014

Zdroj: MŠMT, odbor statistiky

Tabulka č. 5 Počty škol, tříd a žáků v ZŠ zřizovaných soukromými subjekty (včetně speciálních tříd) k 30. 9. 2022

Okres	Počet ZŠ	Počet tříd	Počet žáků celkem	Počet žáků v jednotlivých ročnících								
				I.	II.	III.	IV.	V.	VI.	VII.	VIII.	IX.
CB	10	57	638	87	89	67	69	72	65	74	62	53
JH	3	16	98	25	22	17	7	11	6	6	3	1
PI	2	10	22	8	5	1	6	2	0	0	0	0
ST	2	17	144	20	31	35	21	12	9	5	4	7
TA	5	29	498	71	61	69	72	68	60	41	28	28
Celkem	22	129	1 400	211	208	189	175	165	140	126	97	89

Zdroj: MŠMT, odbor statistiky

Tabulka č. 6 Počty škol, tříd a žáků v ZŠ zřizovaných církví (včetně speciálních tříd) k 30. 9. 2022

Okres	Počet ZŠ	Počet tříd	Počet žáků celkem	Počet žáků v jednotlivých ročnících								
				I.	II.	III.	IV.	V.	VI.	VII.	VIII.	IX.
CB	1	22	497	46	72	48	63	46	66	63	38	55
PI	1	9	135	16	14	20	13	14	16	17	13	12
TA	2	15	175	16	20	18	16	22	24	11	21	27
Celkem	4	46	807	78	106	86	92	82	106	91	72	94

Zdroj: MŠMT, odbor statistiky

Tabulka č. 7 Počty škol, tříd a žáků v ZŠ zřizovaných obcemi (včetně speciálních tříd) k 30. 9. 2022

Okres	Obec s rozšířenou působností	Počet ZŠ		Počet tříd		Počet žáků celkem		Počet žáků na třídu	
		2021 2022	2022 2023	2021 2022	2022 2023	2021 2022	2022 2023	2021 2022	2022 2023
CB	Č. Budějovice	40	40	650	663	14 012	14 587	21,6	22,0
	T. Sviný	8	8	80	81	1 643	1 658	20,5	20,5
	Týn n. Vlt.	7	7	62	65	1 169	1 188	18,9	18,3
CK	Č. Krumlov	20	21	201	207	3 732	3 937	18,6	19,0
	Kaplice	10	10	104	104	2 014	2 079	19,4	20,0
JH	J. Hradec	18	18	197	197	3 959	4 023	20,1	20,4
	Dačice	10	10	82	84	1 538	1 554	18,8	18,5
	Třeboň	10	10	110	112	2 108	2 192	19,2	19,6
PI	Písek	15	15	221	225	4 557	4 774	20,6	21,2
	Milevsko	6	6	81	81	1 513	1 528	18,7	18,9
PT	Prachatice	15	15	154	159	2 785	2 971	18,1	18,7
	Vimperk	11	11	90	91	1 615	1 648	17,9	18,1
ST	Strakonice	13	13	194	196	4 106	4 135	21,2	21,1
	Blatná	6	6	65	64	1 140	1 168	17,5	18,3
	Vodňany	2	2	47	47	983	1 068	20,9	22,7
TA	Tábor	27	27	342	352	6 653	6 897	19,5	19,6
	Soběslav	5	5	88	93	1 792	1 851	20,4	19,9
Celkem		223	224	2 768	2 821	55 319	57 258	20,0	20,3

Zdroj: MŠMT, odbor statistiky

Ve školním roce 2022/2023 se počet žáků v ZŠ zřizovaných obcemi významně zvýšil, a to o 1 939 žáků. Důvodem byl nárůst počtu ukrajinských žáků v souvislosti s ozbrojeným konfliktem na Ukrajině. V ZŠ zřizovaných soukromými zřizovateli přibýlo meziročně 188 žáků a v ZŠ zřizovaných církví žáků přibýlo 19. Z údajů v níže uvedené tabulce vyplývá, že kapacita základních škol v JČK je pro případný nárůst počtu žáků dostačující ve všech okresech.

V základních školách zřizovaných obcemi se opět meziročně zvýšil počet tříd, a to o 53. Ke snížení průměrného počtu žáků na třídu v ZŠ zřizovaných obcemi ale nedošlo, a to v souvislosti s mimořádným významným nárůstem počtu ukrajinských žáků.

Tabulka č. 8 Využití kapacity ZŠ zřizovaných obcemi (včetně speciálních tříd) k 30. 9. 2022

Okres	Počet žáků celkem	Kapacity ZŠ	Využití kapacity v %
CB	17 433	21 335	82
CK	6 016	7 925	76
JH	7 769	11 684	67
PI	6 302	8 685	73
PT	4 619	7 690	60
ST	6 371	8 223	78
TA	8 748	11 795	74
Celkem	57 258	77 337	74

Zdroj: MŠMT, odbor statistiky

V běžných a speciálních třídách ZŠ všech zřizovatelů bylo od počátku školního roku 2022/2023 vzděláváno 3 579 žáků jiného státního občanství než ČR, což je o 2 361 více než v předchozím školním roce. Uvedený počet žáků cizinců činí 5, 91 % z celkového počtu žáků v základním vzdělávání. Nejvíce z uvedeného počtu žáků cizinců je Ukrajinců (2 741), Vietnamců (360) a Slováků (196). Celkem 958 žáků mělo v ČR trvalý pobyt, 2 262 mělo postavení azylanta. V souvislosti s ozbrojeným konfliktem na území Ukrajiny, vyvolaným invazí vojsk Ruské federace, se během školního roku dále počet ukrajinských žáků v základních školách zvyšoval.

Pro začlenění do základního vzdělávání zahrnujícího výuku českého jazyka přizpůsobenou potřebám žáků cizinců byla novelizována školská legislativa. Pro základní vzdělávání bylo vybráno v Jihočeském kraji 17 tzv. určených škol, které poskytovaly bezplatnou výuku českého jazyka žákům cizincům. Tento počet byl v souvislosti s mimořádným nárůstem počtu ukrajinských žáků zvýšen na 26 určených ZŠ. Základní vzdělávání žáků cizinců v určených ZŠ, jejichž přehled je zveřejňován a průběžně aktualizován na webu JČK, bylo financováno z rezervy KÚ.

V souladu s platnou verzí Dlouhodobého záměru vzdělávání a rozvoje vzdělávací soustavy Jihočeského kraje probíhal projekt Implementace krajských akčních plánů. Jeho součástí byly aktivity na podporu kariérového poradenství, spolupráce ZŠ s firmami a aktivity, které motivovaly žáky ZŠ ke studiu technických oborů na SŠ. Dále OŠMT spolupracoval s obcemi při zřizování přípravných tříd, jejichž počet se zvýšil na 4. Podpořeny byly i žádosti soukromých subjektů o zřízení nových soukromých škol, a to tak, aby bylo dodrženo ustanovení DZ týkající se poměru kapacit obecních a soukromých ZŠ.

2.3 Střední vzdělávání

Střední vzdělávání v souladu se školským zákonem rozvíjí vědomosti, dovednosti, schopnosti, postoje a hodnoty získané v základním vzdělávání důležité pro osobní rozvoj jedince. Poskytuje žákům obsahově širší všeobecné vzdělání nebo odborné vzdělání spojené se všeobecným vzděláním a upevňuje jejich hodnotovou orientaci. Střední vzdělávání dále vytváří předpoklady pro plnoprávní osobní a občanský život, samostatné získávání informací a celoživotní učení, pokračování v navazujícím vzdělávání a přípravu pro výkon povolání nebo pracovní činnosti.

Střední školy poskytují tři stupně středního vzdělání. Vláda svým nařízením č. 211/2010 Sb., o soustavě oborů vzdělání v základním, středním a vyšším odborném vzdělávání stanoví obory, v nichž lze těchto stupňů dosáhnout. Těmito stupni vzdělání jsou:

- Střední vzdělání (bez výučního listu a maturitní zkoušky) získá žák úspěšným ukončením vzdělávacího programu v délce 1 roku nebo 2 let denní formy vzdělávání. Tohoto stupně vzdělání lze dosáhnout v oborech „C“ – praktická škola a v oborech „J“.
- Střední vzdělání s výučním listem získá žák úspěšným ukončením vzdělávacího programu v délce 2 nebo 3 let denní formy vzdělávání nebo vzdělávacího programu zkráceného studia¹ pro získání středního vzdělání s výučním listem. Tohoto vzdělání lze dosáhnout v oborech „H“ a oborech „E“ (obory „E“ jsou určeny hlavně pro žáky se zdravotním postižením nebo zdravotním znevýhodněním, jsou koncipovány s nižšími nároky v oblasti všeobecného i obecně odborného vzdělání, absolventi jsou připraveni pro výkon jednoduchých prací v rámci dělnických povolání).
- Střední vzdělání s maturitní zkouškou získá žák úspěšným ukončením vzdělávacího programu čtyřletého, šestiletého nebo osmiletého gymnázia – obory „K“, vzdělávacího programu v délce 4 let denní formy vzdělávání – obory „M“ a „L“ (obory L, které mají dále za lomítkem v kódu oboru čísla nula až čtyři) a dále vzdělávacího programu nástavbového studia v délce 2 let denní formy vzdělávání – obory „L“ (obory L, které mají dále za lomítkem v kódu oboru číslo pět). Nástavbové studium je určeno pro uchazeče, kteří získali střední vzdělání s výučním listem v délce 3 let denní formy vzdělávání. Střední vzdělání s maturitní zkouškou lze získat i úspěšným ukončením vzdělávacího programu zkráceného studia.¹

Jednotlivých stupňů středního vzdělání lze dosáhnout i jinou než denní formou vzdělávání, a sice formou večerního, dálkového, distančního či kombinovaného vzdělávání. Délka jiné formy vzdělávání je nejvýše o 1 rok delší než doba vzdělávání v denní formě.

2.3.1 Střední školy – statistické přehledy

V přehledech nejsou zahrnuty dvě příspěvkové organizace zřizované MŠMT. Za tyto organizace sbírá data zřizovatel, OŠMT k nim nemá přístup.

Celkový počet středních škol (bez škol, které jsou mimo provoz, nemají žáky) k 1. 9. 2022. Nově bylo otevřeno Hudební gymnázium České Budějovice s.r.o. zřizované soukromým subjektem.

Tabulka č. 9 Počet středních škol k 1. 9. 2022

Střední školy	Zřizovatel				Celkem
	kraj	církev	obec	soukromý subjekt	
Gymnázium	16	1	1	4	22
Gymnázium a SŠ				1	1
SŠ a VOŠ	11			1	12
Konzervatoř	1				1
SŠ (SOŠ, SOU, PrŠ)	43	1	1	7	52
Celkem	71	2	2	13	88

Zdroj: OŠMT

Tabulka č. 10 Počty tříd a žáků v denní formě vzdělávání ve středních školách všech zřizovatelů od školního roku 2019/2020

Obory vzdělání	2019/2020				2020/2021				2021/2022				2022/2023			
	počet tříd	%	počet žáků	%	počet tříd	%	počet žáků	%	počet tříd	%	počet žáků	%	počet tříd	%	počet žáků	%
K 4	107	9,29	2 771	10,55	107	9,14	2 782	10,47	107	8,90	2 834	10,27	108	8,79	2 926	10,18
K 6	46	3,99	1 069	4,07	44	3,75	1 007	3,78	45	3,75	1 033	3,74	46	3,75	1 043	3,63
K 8	148	12,85	3 970	15,12	149	12,69	4 007	15,04	148	12,31	4 010	14,53	148	12,05	4 028	14,02
M, L	520	45,14	11 830	45,05	532	45,32	11 972	44,95	552	45,92	12 636	45,80	564	45,93	13 199	45,94

¹ Zkrácené studium v délce 1–2 let: pro získání středního vzdělání s výučním listem – pro uchazeče, kteří prospěli ve druhém pololetí posledního ročníku oboru vzdělání s maturitní zkouškou, nebo pro uchazeče, kteří získali střední vzdělání s výučním listem v jiném oboru vzdělání; pro získání středního vzdělání s maturitní zkouškou – pro uchazeče, kteří již mají maturitní zkoušku v jiném oboru vzdělání.

Obory vzdělání	2019/2020				2020/2021				2021/2022				2022/2023			
	počet tříd	%	počet žáků	%	počet tříd	%	počet žáků	%	počet tříd	%	počet žáků	%	počet tříd	%	počet žáků	%
H, E	280	24,31	5 837	22,23	292	24,87	6 083	22,84	297	24,71	6 144	22,27	311	25,33	6 613	23,02
L – nást.	37	3,21	686	2,99	39	3,32	710	2,67	40	3,33	852	3,09	39	3,18	849	2,95
C, J	14	1,19	99	0,38	11	1,02	73	0,27	13	1,08	82	0,30	45	0,98	75	0,26
Celkem	1 152	100	26 262	100	1 174	100	26 634	100	1 202	100	27 591	100	1 228	100	28 732	100

Zdroj: MŠMT, odbor statistiky

Vysvětlivky:

K4, K6, K8 – čtyřleté, šestileté, osmileté gymnázium

M, L – střední vzdělání s maturitní zkouškou

H, E – střední vzdělání s výučním listem

L – nást. – nástavbové studium ukončené maturitní zkouškou

C – střední vzdělání (praktická škola)

J – střední vzdělání bez výučního listu a maturitní zkoušky

v tabulce není uvedeno 153 žáků konzervatoře (nemají třídy)

Tabulka č. 10 uvádí počty žáků a počty tříd v oborech gymnázií, maturitních oborech, učebních oborech, v oborech nástavbového studia a praktické škole a jejich procentuální rozdělení (počítáno bez žáků konzervatoře, v níž nejsou třídy). Z pohledu procentních podílů nedochází k žádným větším výkyvům.

Ve školním roce 2022/2023 se ve středních školách všech zřizovatelů vzdělávalo v denní formě vzdělávání celkem 28 732 žáků, v konzervatoři 153 žáků, celkem tedy 28 885 žáků. Největší podíl tvoří žáci maturitních oborů. V kraji byly dvě školy s více než 1 000 žáky v denní formě vzdělávání a dále bylo v kraji 16 škol s více než 500 žáky v denní formě vzdělávání.

V jiných formách vzdělávání (dálkové, kombinované) bylo celkem 598 žáků (699 žáků v roce 2021/2022, 580 žáků v roce 2020/2021). Nejpočetnější skupinu 260 žáků tvořili žáci nástavbového studia oboru Podnikání. Tento obor je univerzálním navazujícím oborem pro všechny obory ukončené středním vzděláním s výučním listem. Jinou formu vzdělávání poskytovalo 14 škol zřizovaných krajem a 2 školy zřizované soukromými subjekty. Počet žáků v jiných formách vzdělávání je oproti roku 2008/2009, ve kterém jich bylo 2 333, na zhruba čtvrtinové hodnotě.

Tabulka č. 11 Souhrnný přehled počtu žáků středních škol a konzervatoře – školní rok 2022/2023

Střední školy, konzervatoř (stupně středního vzdělání)			Zřizovatel																	Celkem	
			Kraj								Církev			Obec		Soukromý subjekt					
			CB	CK	JH	PI	PT	ST	TA	Celkem	CB	TA	Celkem	ST	Celkem	CB	JH	ST	TA		Celkem
K – gymnázium (maturitní zk.)	G 4	DE	738	122	420	326	190	336	369	2 501	133		133			239			53	292	2 926
	G 6	DE		177		180			295	652	338		338						52	52	1 042
	G 8	DE	1 161	245	658	245	348	212	235	3 104	247		247	175	175	412			90	502	4 028
	víceletá		1 161	422	658	425	348	212	530	3 756	585		585	175	175	412			142	554	5 070
	GY celkem		1 899	544	1 078	751	538	548	899	6 257	718		718	175	175	651			195	846	7 996
M – lyceum (maturitní zk.)	DE	259		140	51	107	41	423	1 021						169				169	1 190	
M (maturitní zk.), M, N – konzervatoř (maturitní zk., absolutorium)	DE	3 590	647	745	1 357	149	1 238	2 090	9 816						437		374		811	10 627	
	JF	65			50			68	183											183	
	Cel	3 655	647	745	1 407	149	1 238	2 158	9 999						437		374		811	10 810	
L (maturitní zk.)	DE	874	120	174	43	10	83	231	1 535											1 535	
	JF																				
	Cel	874	120	174	43	10	83	231	1 535											1 535	
L – nástavbové studium (maturitní zk.)	DE	359	35	129	76	32	85	112	828						21				21	849	
	JF	72	16	30	19			63	200						49		41		90	290	
	Cel	431	51	159	95	32	85	175	1 028						70		41		111	1 139	
H (výuční list)	DE	1 995	363	882	580	217	633	1 067	5 737				167	167	100			53	153	6 057	
	JF						65	60	125											125	
	Cel	1 995	363	882	580	217	698	1 127	5 862				167	167	100			53	153	6 182	
E (výuční list)	DE	239		59	121	17		100	536				20	20						556	
C, J (střední vzdělání)	DE	26		6	12				44		20	20			11				11	75	
SŠ celkem – DE			9 241	1 709	3 213	2 991	1 070	2 628	4 922	25 774	718	20	738	362	362	1 389	0	374	248	2 011	28 885
SŠ celkem – JF			137	16	30	69	0	65	191	508					49		41		90	598	
Střední školy celkem			9 378	1 725	3 243	3 060	1 070	2 693	5 113	26 282	718	20	738	362	362	1 438	0	415	248	2 101	29 483

Zdroj: MŠMT, odbor statistiky

Vysvětlivky:

DE – denní forma vzdělávání

JF – jiná forma vzdělávání – dálková, kombinovaná

absolutorium – vyšší odborné vzdělání v konzervatoři ukončené absolutori

Tabulka č. 12 Souhrnný přehled počtu žáků středních škol a konzervatoře – školní rok 2021/2022

Střední školy, konzervatoř (stupně středního vzdělání)			Zřizovatel																	Celkem	
			Kraj								Církev			Obec		Soukromý subjekt					
			CB	CK	JH	PI	PT	ST	TA	Celkem	CB	TA	Celkem	ST	Celkem	CB	JH	ST	TA		Celkem
K – gymnázium (maturitní zk.)	G 4	DE	731	119	408	307	184	320	358	2 427	118		118			210			79	289	2 834
	G 6	DE		171		193			286	650	333		333						50	50	1 033
	G 8	DE	1 150	250	656	242	336	210	242	3 086	269		269	164	164	420			71	491	4 010
	víceletá		1 150	421	656	435	336	210	528	3 736	602		602	164	164	420			121	541	5 043
	GY celkem		1 881	540	1 064	742	520	530	886	6 163	720		720	164	164	630			200	830	7 877
M – lyceum (maturitní zk.)	DE	240		142	49	95	24	414	964						153					153	1 117
M (maturitní zk.), M, N – konzervatoř (maturitní zk., absolutorium)	DE	3 470	602	681	1 308	147	1 193	2 006	9 407						467		317			784	10 191
	JF	58			34			81	173												173
	Cel	3 528	602	681	1 342	147	1 193	2 087	9 580						467		317			784	10 364
L (maturitní zk.)	DE	871	113	160	44	11	72	221	1 492												1 492
	JF																				
	Cel	871	113	160	44	11	72	221	1 492												1 492
L – nástavbové studium (maturitní zk.)	DE	360	30	124	70	28	97	114	823						29					29	852
	JF	120	20	36	36			81	293						47		43			90	383
	Cel	480	50	160	106	28	97	195	1 116						76		43			119	1 235
H (výuční list)	DE	1 801	320	857	532	197	586	1 030	5 323				184	184	89			51	140	5 647	
	JF	13					72	58	143												143
	Cel	1 814	320	857	532	197	658	1 088	5 466				184	184	89			51	140	5 790	
E (výuční list)	DE	218		63	106	16		81	484				13	13							497
C, J (střední vzdělání)	DE	27		5	10				42		30	30			10					10	82
SŠ celkem – DE			8 868	1 605	3 096	2 861	1 014	2 502	4 752	24 698	720	30	750	361	361	1 378		317	251	1 946	27 755
SŠ celkem – JF			191	20	36	70		72	220	609						47		43		90	699
Střední školy celkem			9 059	1 625	3 132	2 931	1 014	2 574	4 972	25 307	720	30	750	361	361	1 425		360	251	2 036	28 454

Zdroj: MŠMT, odbor statistiky

Vysvětlivky:

DE – denní forma vzdělávání

JF – jiná forma vzdělávání – dálková, kombinovaná

*JF – započten 1 žák gymnázia v dálkové formě vzdělávání u soukromého subjektu

**absolutorium – vyšší odborné vzdělání v konzervatoři ukončené absolutoriem

Tabulky č. 11 a č. 12 nabízí ucelený přehled a srovnání počtu žáků v předcházejících dvou školních letech podle dosaženého stupně středního vzdělání, formy vzdělávání, zřizovatele a podle okresů JČK.

Tabulka č. 13 Vývoj počtu žáků SŠ a konzervatoře v denní formě vzdělávání od školního roku 2015/2016 – zřizovatel kraj

Okres	Název školy	2015 2016	2016 2017	2017 2018	2018 2019	2019 2020	2020 2021	2021 2022	2022 2023
CB	GY J. V. Jirsíka, ČB	535	545	543	540	527	525	526	530
	GY, ČB, Česká	464	467	474	482	503	505	507	499
	GY, ČB, Jírovцова	448	450	450	450	448	449	449	453
	GY, T. Sviny	196	192	205	206	211	204	205	217
	GY, Týn n. Vlt.	203	196	185	185	194	194	194	200
	Konzervatoř, ČB	143	148	146	165	148	155	164	153
	OA, ČB	312	285	274	294	315	325	343	335
	SZdŠ a VOŠ, ČB	535	549	564	571	602	647	698	730
	SOŠ VMZ a JŠ, ČB	637	621	615	612	602	598	614	621
	SPŠ SE, ČB	429	428	415	438	421	425	429	414
	SPŠ stavební, ČB	359	331	341	367	382	413	431	453
	VOŠ, SPŠ automobilní, ČB	1 126	1 100	1 041	1 083	1 090	1 108	1 145	1 259
	SŠ a VOŠ CR, ČB	594	600	576	577	601	597	603	604
	SOŠE, COP, Hluboká n. Vlt.	328	324	325	354	374	379	435	454
	SŠ obchodní, ČB	437	423	1 048	1 000	1 009	1 020	1 019	1 082
	SŠ polytechnická, ČB	487	466	450	468	507	528	592	670
	SOŠ a SOU, Hněvkovice	167	147	114	106	82	91	80	96
SŠ, T. Sviny	178	164	176	175	198	186	180	190	
SOU, Lišov	174	175	158	159	165	181	227	255	
Okres CB celkem		8 418	8 258	8 100	8 232	8 379	8 530	8 841	9 215
CK	GY, ČK	426	446	471	493	505	516	540	544
	SOŠ a SOU Kaplice	285	255	193	172	156	194	203	219
	SOŠ SE, Velešín	405	405	430	428	450	401	388	427
	SOŠ zdravotnická a SOU, ČK	281	260	254	238	247	254	279	302
	SUPŠ sv. Anežky České, ČK	188	177	174	188	197	196	195	217
Okres CK celkem		1 585	1 543	1 522	1 519	1 555	1 561	1 605	1 709
JH	GY V. Nováka, JH	477	454	452	446	446	448	453	453
	GY, Třeboň	335	335	338	335	337	347	353	359
	GY, Dačice	262	276	257	238	249	247	258	266
	OA TGM a JŠ, JH	185	207	183	185	188	189	209	215
	SZdŠ, JH	183	173	166	161	185	183	193	203
	SOŠ a SOU, JH	357	324	304	288	315	300	314	326
	OA, SOŠ a SOU, Třeboň	439	443	445	433	459	456	484	511
	SŠ tech. a obchod., Dačice	269	230	195	198	178	192	178	195
	SŠ, Č. Velenice	127	120	97	111	103	123	146	157
	SŠ rybářská J. Krčína, Třeboň	229	243	260	235	226	227	246	256
	SOU zem. a služeb, Dačice	301	272	265	245	253	247	257	266
Okres JH celkem		3 164	3 077	2 962	2 875	2 939	2 959	3 091	3 207
PI	GY, Písek	628	626	625	608	614	616	623	627
	GY, Milevsko	171	174	177	165	153	121	119	124
	OA a JŠ, Písek	230	235	240	240	236	237	231	248
	SZdŠ, Písek	208	210	216	228	218	235	228	231

Okres	Název školy	2015 2016	2016 2017	2017 2018	2018 2019	2019 2020	2020 2021	2021 2022	2022 2023
PI	SZeŠ, Písek	142	148	140	132	141	127	154	173
	SPŠ a VOŠ, Písek	364	339	340	361	378	408	416	411
	VOŠ a SLŠ B. Schwarzenberga, Písek	262	273	271	269	272	280	284	287
	SOŠ a SOU, Písek	675	671	646	631	629	649	683	741
	SOŠ a SOU, Milevsko	98	98	82	85	87	95	113	137
Okres PI celkem		2 778	2 774	2 737	2 719	2 728	2 768	2 851	2 979
PT	GY, Prachatice	279	281	278	286	272	269	275	281
	Všeob. a sport. GY, Vimperk	241	230	211	221	220	224	245	257
	VOŠ a SPgŠ, Prachatice	263	257	258	265	251	240	242	256
	SŠ a ZŠ, Vimperk	278	232	226	227	240	228	252	276
Okres PT celkem		1 061	1 000	973	999	983	961	1 014	1 070
ST	GY, Strakonice	581	584	595	595	574	553	530	548
	VOŠ, SPŠ a SOŠ ŘaS, ST	692	770	794	780	745	755	763	786
	VOŠ a SPŠ, Volyně	296	283	295	281	295	311	323	338
	SRŠ a VOŠ VHE, Vodňany	173	158	167	164	168	175	180	180
	SŠ a JŠ, Volyně	295	281	257	274	276	249	300	327
	SOŠ, Blatná	147	118	106	118	164	186	189	212
	SOU, Blatná	211	196	186	180	185	194	217	237
Okres ST celkem		2 395	2 390	2 400	2 392	2 407	2 423	2 502	2 628
TA	GY PdC, Tábor	593	568	553	580	590	601	602	614
	GY, Soběslav	296	296	298	296	295	294	284	285
	OA, Tábor	272	291	296	297	297	298	314	310
	SZdŠ, Tábor	185	207	236	273	293	289	278	280
	VOŠ a SZeŠ, Tábor	213	198	175	162	149	158	161	183
	SPŠ strojní a stavební, Tábor	578	594	582	583	578	607	636	637
	SUPŠ, Bechyně	216	195	186	222	220	234	244	229
	SOŠ ekolog. a potravin., Veselí n. Luž.	199	207	212	204	205	206	223	251
	VOŠ, SŠ, COP, S. Ústí	584	641	658	608	611	622	622	677
	SŠ OSaŘ a JŠ, Tábor	662	621	553	579	601	638	710	731
	SŠ spojů a informatiky, Tábor	276	259	245	255	271	285	296	325
	SŠ řem. a ZŠ, Soběslav	357	343	370	392	394	381	382	400
Okres TA celkem		4 431	4 420	4 364	4 451	4 504	4 613	4 752	4 922
Celkem		23 832	23 462	23 058	23 187	23 495	23 815	24 656	25 730
Žáci PrŠ		61	61	61	64	62	38	42	44
Celkem (včetně žáků PrŠ)		23 893	23 523	23 119	23 251	23 557	23 853	24 698	25 774

Zdroj: MŠMT, odbor statistiky

Vysvětlivky:

Pokud došlo v průběhu let ke sloučení nebo splynutí dvou škol, jsou pro zjednodušení žáci obou škol sečtení a uvedeni v nástupnické škole. Původní školy již v tabulce nejsou.

Tabulka č. 14 Vývoj počtu žáků SŠ v denní formě vzdělávání od školního roku 2015/2016 – ostatní zřizovatelé

Okres	Název školy	2015 2016	2016 2017	2017 2018	2018 2019	2019 2020	2020 2021	2021 2022	2022 2023
CB	Biskupské GY J. N. Neumannna a církevní ZŠ a ZUŠ, ČB	720	718	718	719	719	719	720	718
	Česko-anglické GY, ČB	291	293	297	298	299	300	300	299
	České reálné GY, ČB	259	277	280	283	297	295	300	300
	Hudební GY, ČB								12
	EDUCAnet, ČB	58	64	78	78	70	59	72	92

Okres	Název školy	2015 2016	2016 2017	2017 2018	2018 2019	2019 2020	2020 2021	2021 2022	2022 2023
CB	Wald. škola, MŠ, ZŠ a SŠ, ČB				15	46	76	106	108
	VOŠ a SŠ, ČB	117	136	137	130	136	130	140	140
	SŠ IaPS, ČB	181	173	180	181	155	160	153	129
	SŠ Jeronýmova ČB	220	231	240	232	239	271	297	298
Okres CB celkem		1 846	1 892	1 930	1 936	1 961	2 010	2 088	2 096
JH	SŠ OS a provozu hotelů, JH	26	28	13					
Okres JH celkem		26	28	13					
ST	Euroškola, Strakonice	89	88	97	88	86	86	93	144
	TRIVIS, Vodňany	183	195	215	214	208	213	224	230
	SOU služeb, Vodňany	153	159	171	176	185	190	197	187
	ZŠ a GY Vodňany	137	121	144	156	155	169	164	175
Okres ST celkem		562	563	627	634	634	658	678	736
TA	Táborské soukromé GY a ZŠ	144	159	170	191	176	181	200	195
	HEUREKA, Tábor	41	42	39	31	45	52	51	53
Okres TA celkem		185	201	209	222	221	233	251	248
Celkem		2 619	2 684	2 779	2 792	2 816	2 901	3 017	3 080
Žáci PrŠ		31	39	41	36	37	35	40	31
Celkem (včetně žáků PrŠ)		2 650	2 723	2 820	2 828	2 853	2 936	3 057	3 111

Zdroj: MŠMT, odbor statistiky

Vývojová řada počtu žáků středních škol a konzervatoře všech zřizovatelů v denní formě vzdělávání ukazuje, že počet žáků na středních školách začal zvolna stoupat.

2.3.2 Střední školy a konzervatoř – skupiny oborů vzdělání

V následující tabulce je uveden počet žáků středních škol a konzervatoře rozdělený podle jednotlivých skupin oborů vzdělání a podle stupně dosaženého středního vzdělání dle nařízení vlády č. 211/2010 Sb., o soustavě oborů vzdělání v základním, středním a vyšším odborném vzdělávání.

Tabulka č. 15 Počty žáků SŠ a konzervatoře v denní formě vzdělávání dle oborové struktury – školní rok 2022/2023

Skupina oborů		zřizovatel kraj				ostatní zřizovatelé				Celkem	
		obory				obory					
		maturitní zkouška		výuční list/bez výuč. Listu		Celkem	maturitní zkouška		výuční list/bez výuč. Listu		
		M, L (K)	L – nást.	H, E/C	M, L (K)		L – nást.	H, E/C			
16	Ekologie a ochrana životního prostředí	237			237					237	
18	Informatické obory	805			805	82			82	887	
23	Strojírenství a strojírenská výroba	1 103	26	1 199	2 328			36	36	2 364	
26	Elektrotechnika, telekomunik. a výp. technika	1 092	54	733	1 879					1 879	
28	Technická chemie a chemie silikátů	102		4	106					106	
29	Potravinářství a potravinářská chemie	93		417	510			79	79	589	
31	Textilní výroba a oděvnictví			9	9					9	
33	Zpracování dřeva a výroba hudebních nástrojů	95	25	347	467					467	
34	Polygrafie, zpracování papíru, filmu a fotografie	172			172					172	

Skupina oborů		zřizovatel kraj				ostatní zřizovatelé				Celkem		
		obory				obory						
		maturitní zkouška		výuční list/bez výuč. listu		Celkem	maturitní zkouška		výuční list/bez výuč. listu		Celkem	
		M, L (K)	L – nást.	H, E/C	M, L (K)		L – nást.	H, E/C				
36	Stavebnictví, geodézie a kartografie	782	17	634	1 433					1 433		
37	Doprava a spoje	202		27	229	37			37	266		
39	Speciální a interdisciplinární obory	340	29	46	415					415		
41	Zemědělství a lesnictví	1 026	39	884	1 949			34	34	1 983		
43	Veterinářství a veterinární prevence	259			259					259		
53	Zdravotnictví	1 254		183	1 437					1 437		
63	Ekonomika a administrativa	1 424			1 424	270			270	1 694		
64	Podnikání v oborech, odvětví		560		560		21		21	581		
65	Gastronomie, hotelnictví a turismus	624	43	848	1 515	93		76	169	1 684		
66	Obchod	147		341	488					488		
68	Právo, právní a veřejnosprávní činnost	187	35		222	329			329	551		
69	Osobní a provozní služby	159		506	665			115	115	780		
72	Publicistika, knihovnictví a informatika	71			71					71		
75	Pedagogika, učitelství a sociální péče	352		57	409					409		
78	Obecně odborná příprava	1 021		44	1 065	169		31	200	1 265		
79	Obecná příprava (K – gymnázia)	6 257			6 257	1 739			1 739	7 996		
82	Umění a užité umění	825		38	863					863		
Celkem		18 629	828	6 317	25 774	2 719	21	371	3 111	28 885		
z toho „technické“ skupiny oborů		4 181	122	2 944	7 247	119		36	155	7 402		

Zdroj: MŠMT, odbor statistiky

Vysvětlivky:

tzv. „technické“ skupiny oborů – 18, 23, 26, 28, 33, 36, 37

K – gymnázium

M, L – střední vzdělání s maturitní zkouškou

H, E – střední vzdělání s výučním listem

L – nást. – nástavbové studium ukončené maturitní zkouškou

C – střední vzdělání (praktická škola)

Podle nařízení vlády o soustavě oborů vzdělání v základním, středním a vyšším odborném vzdělávání jsou obory vzdělání, které poskytují střední školy, rozděleny do 28 skupin (včetně skupiny 79 Obecná příprava, do které patří gymnázia). V JČK nejsou zastoupeny dvě skupiny oborů vzdělání – 21 Hornictví a hornická geologie, hutnictví a slévárnictví a 32 Kožedělná a obuvnická výroba a zpracování plastů.

Nejvíce žáků je (bez skupiny 79 Obecná příprava) od školního roku 2012/2013 ve skupině oborů 23 Strojírenství a strojírenská výroba. K významnému poklesu žáků nedochází v posledních letech v žádné oborové skupině.

Z celkového počtu 28 885 žáků denní formy vzdělávání ve středních školách všech zřizovatelů a v konzervatoři bylo v oborech gymnázií a konzervatoře 8 149 žáků – 28,21 %, v ostatních oborech (včetně oborů praktické školy) bylo 20 736 žáků – 71,79 %. V oborových skupinách 18, 23, 26, 28, 33, 36, 37, které se dají souhrnně nazvat jako technické, bylo celkem 7 402 žáků.

Oborové změny

Radou kraje byly schváleny žádosti škol o oborové změny v rejstříku škol a školských zařízení s účinností od 1. 9. 2022.

Střední odborná škola zdravotnická a Střední odborné učiliště, Český Krumlov, Tavírna 342

Zápis nového oboru poskytujícího střední vzdělání s výučním listem 69-53-H/01 Rekondiční a sportovní masér, denní forma vzdělávání, kapacita 30 žáků.

Vyšší odborná škola, Střední průmyslová škola automobilní a technická, České Budějovice, Skuherského 1274/3
Zápis nového oboru poskytujícího střední vzdělání s maturitní zkouškou 78-42-M/01 Technické lyceum, denní forma vzdělávání, kapacita 106 žáků.

2.3.3 Gymnázia

V JČK je celkem 23 gymnázií, z toho 16 gymnázií zřizovaných krajem, 5 soukromými subjekty, 1 obcí a 1 církví.

Gymnázia jsou čtyřletá nebo víceletá. Víceletá gymnázia mohou mít šest nebo osm ročníků. Vzdělávání v šestiletém a osmiletém gymnáziu se člení na nižší stupeň a vyšší stupeň. Nižší stupeň je tvořen prvními dvěma ročníky šestiletého gymnázia nebo prvními čtyřmi ročníky osmiletého gymnázia. Vyšší stupeň je tvořen posledními čtyřmi ročníky šestiletého a osmiletého gymnázia. Šestiletý obor vzdělání nabízí v JČK celkem 7 gymnázií a osmiletý celkem 19 gymnázií.

Studium na gymnáziu má široký všeobecně vzdělávací charakter. Kromě všeobecného studijního zaměření, které výrazně převládá, nabízejí 2 gymnázia v JČK zaměření na sportovní přípravu a 2 gymnázia studium oboru Dvojjazyčné gymnázium, ve kterém probíhá výuka vybraných předmětů v cizím jazyce.

Čtyřletý vzdělávací obor Gymnázium se sportovní přípravou se zaměřením na atletiku, fotbal, kanoistiku, moderní gymnastiku, plavání, tenis, volejbal a karate nabízí Gymnázium, České Budějovice, Česká 64; obor Gymnázium se sportovní přípravou zaměřený na běh na lyžích, cyklistiku – horská kola, snowboarding a biatlon nabízí Všeobecné a sportovní gymnázium, Vimperk, Pivovarská 69. Žáci obou škol dosahují vynikajících úspěchů a skvěle reprezentují svoji školu a JČK. Uchazeči o studium oboru se sportovní přípravou procházejí výběrem talentových zkušek.

Studium oboru Dvojjazyčné gymnázium, ve kterém probíhá výuka vybraných předmětů v cizím jazyce, nabízí Gymnázium Pierra de Coubertina, Tábor, Náměstí Františka Křížáka 860 a Biskupské gymnázium J. N. Neumanna a Církevní základní škola v Českých Budějovicích. V tábořském gymnáziu byly dvojjazyčné třídy zřízeny na základě mezinárodní spolupráce s Francouzskou republikou s vyučovacím jazykem českým a francouzským, v Biskupském gymnáziu v Českých Budějovicích na základě spolupráce se Španělským královstvím s vyučovacím jazykem českým a španělským. Jedná se o šestileté dvojjazyčné (bilingvní) studium ukončené českou a francouzskou, respektive španělskou maturitní zkouškou. Od prvního ročníku probíhá intenzivní výuka francouzského, respektive španělského jazyka, od 3. ročníku se v cizím jazyce vyučují vybrané předměty.

Ve školním roce 2022/2023 zahájilo svoji činnost čtyřleté Hudební gymnázium České Budějovice s.r.o., které nabízí prostor umělecky mimořádně nadaným žákům, kteří chtějí prohloubit svůj talent a zároveň absolvovat plnohodnotné gymnaziální vzdělání.

Tabulka č. 16 **Přehled gymnázií podle okresů a zřizovatele k 1. 9. 2022**

Okres	Kraj	Obec	Soukromý subjekt	Církev	Celkem
CB	5		4	1	10
CK	1				1
JH	3				3
PI	2				2
PT	2				2
ST	1	1			2
TA	2		1		3
Celkem	16	1	5	1	23

Zdroj: OŠMT

Tabulka č. 17 Počet žáků gymnázií ve školním roce 2021/2022 a 2022/2023

Okres	4letý obor GY		nižší stupeň víceletých GY		vyšší stupeň víceletých GY		Celkem	
	2021/2022	2022/2023	2021/2022	2022/2023	2021/2022	2022/2023	2021/2022	2022/2023
CB	731	738	599	604	551	557	1 881	1 899
CK	119	122	187	184	234	238	540	544
JH	408	420	338	345	318	313	1 064	1 078
PI	307	326	195	205	240	220	742	751
PT	184	190	188	189	148	159	520	538
ST	320	336	100	107	110	105	530	548
TA	358	369	223	235	305	295	886	899
Celkem	2 427	2 501	1 830	1 869	1 906	1 887	6 163	6 257
Ostatní zřizovatelé								
CB	328	372	467	462	555	535	1 350	1 369
ST	0	0	95	90	69	85	164	175
TA	79	53	93	90	28	52	200	195
Celkem	407	425	655	642	652	672	1 714	1 739
CELKEM	2 834	2 926	2 485	2 511	2 558	2 559	7 877	7 996

Zdroj: MŠMT, odbor statistiky

Ve školním roce 2022/2023 se v gymnáziích JČK vzdělávalo celkem 7 996 žáků, což je o 119 více než ve školním roce 2021/2022. Zájem o studium na tomto typu školy stoupá.

2.3.4 Konzervatoř

Konzervatoř, České Budějovice, Kanovnická 22 je jedinou školou svého druhu v JČK. Jejím zřizovatelem je kraj. Škola poskytuje všeobecné vzdělání a připravuje žáky pro výkon uměleckých a pedagogických činností v oborech Hudba a Zpěv. Studium je šestileté, zakončené absolutoriem, tedy dosažením vyššího odborného vzdělání. Po čtyřech letech studia lze získat střední vzdělání s maturitní zkouškou. Ve školním roce 2022/2023 se v konzervatoři vzdělávalo celkem 153 žáků, obor Hudba studovalo 127 žáků, obor Zpěv 26 žáků.

V rámci kraje bylo ve školním roce 2022/2023 v SŠ a konzervatoři v denní i jiné formě vzdělávání 678 žáků cizinců, tj. 2,3 % z celkového počtu 29 483 žáků SŠ a konzervatoře. Jejich počet se ve srovnání s předchozím školním rokem zvýšil o 292 (v předchozím roce o 15). Povolení k trvalému pobytu mělo 349 z nich (v předchozím roce 302), postavení azylanta mělo 239 cizinců (v předchozím roce neměl postavení azylanta žádný cizinec). Nejvíce cizinců bylo ze Slovenska (71), Vietnamu (91) a Ukrajiny (398, v předchozím roce 103). Počet žáků z Ukrajiny se zvýšil v důsledku válečného konfliktu.

Pro začlenění do středního vzdělávání zahrnujícího výuku českého jazyka přizpůsobenou potřebám žáků cizinců byla novelizována školská legislativa. Pro střední vzdělávání bylo vybráno v Jihočeském kraji 9 tzv. určených škol, které poskytovaly bezplatnou výuku českého jazyka žákům cizincům.

Ve školním roce 2022/2023 došlo ve středních školách k výraznému nárůstu počtu žáků denní formy vzdělávání, meziročně o 1 130. Např. v roce 2018/2019 to bylo jen o 140 a v roce 2019/2020 o 331 žáků. Tento nárůst nebo dřívější úbytek žáků (mezi lety 2009/2010–2013/2014 se jednalo o meziroční úbytek až 1 500 žáků) nemá vliv na poměr žáků studijních a učebních oborů, což dokládá i tabulka č. 10. Počty tříd a žáků v denní formě vzdělávání ve středních školách všech zřizovatelů od školního roku 2019/2020. K této poměrové stabilitě přispívá nemalou měrou dotační program Jihočeského kraje Podpora žáků a studentů Jihočeského kraje, ve kterém jsou finančně podporováni žáci vybraných učebních oborů a dále pak aktivity, které jsou součástí především projektu IKAP II a IKAP III a podporují zejména polytechnické vzdělávání a kariérové poradenství. V listopadu 2022 proběhl v rámci projektu IKAP již 2. ročník vzdělávací konference Kompas vzdělávání pro 21. století. Konference byla určena ředitelům základních a středních škol. Dostatek kvalitních učitelů, jak je získat, jak je vychovat a jak je udržet v regionu – to bylo klíčovým tématem konference. Zástupci kraje, Jihočeské univerzity, Města České Budějovice, Ministerstva školství a dalších organizací spojených se vzděláním hledali cesty, jak zvýšit úroveň vzdělávání a získat pro region kvalitní pedagogy.

2.4 Vyšší odborné vzdělávání

Vyšší odborné školy poskytují vyšší odborné vzdělání zaměřené na konkrétní povolání. Rozvíjí a prohlubují znalosti a dovednosti studenta získané ve středním vzdělávání a poskytují všeobecné a odborné vzdělání i praktickou přípravu pro výkon náročných činností. Délka vyššího odborného vzdělávání v denní formě je 3 roky včetně odborné praxe. Ke vzdělávání ve VOŠ se přijímají uchazeči, kteří získali střední vzdělání s maturitní zkouškou. Vzdělávání je ukončeno absolutoriem. Dokladem je vysvědčení o absolutoriu a diplom absolventa vyšší odborné školy. Absolvent je oprávněn používat za svým jménem titul „DiS.“ (diplomovaný specialista).

V JČK působí celkem 15 vyšších odborných škol, z toho 11 je zřizovaných krajem a 4 soukromými subjekty. Z celkového počtu 15 vyšších odborných škol jich je 12 zřízeno při středních školách (11 krajem, 1 soukromým subjektem) a 3 jsou samostatné (všechny zřízené soukromými subjekty).

Snahou vyšších odborných škol je získání plnoprávného postavení v terciárním sektoru vzdělávání. Hlavní podmínkou je uznávání ucelených částí vyššího studia vysokými školami, což však zatím příliš nefunguje. K vzájemné spolupráci obou typů škol ale přesto dochází. Některé vyšší odborné školy v JČK uzavřely smlouvu o spolupráci s vysokými školami, díky níž jsou absolventům – diplomovaným specialistům zmírněna přijímací kritéria do bakalářských oborů. Zároveň jsou jim uznány některé kredity či jednotlivé zkoušky a bakalářské studium se jim pak může zkrátit o jeden až jeden a půl roku. Například Vyšší odborná škola a Střední zemědělská škola, Tábor, Náměstí T. G. Masaryka 788 uzavřela smlouvu o spolupráci se Zemědělskou fakultou Jihočeské univerzity v Českých Budějovicích (JU). Dalším příkladem spolupráce s vysokými školami je Střední škola a Vyšší odborná škola cestovního ruchu, České Budějovice, Senovážné náměstí 12. Ta kromě Ekonomické fakulty JU spolupracuje ještě s budějovickou soukromou Vysokou školou evropských a regionálních studií, kde je absolventům VOŠ po splnění podmínek pro přijetí uznána většina předmětů, takže mohou absolvovat bakalářský studijní program již za jeden rok.

Tabulka č. 18 Přehled VOŠ podle okresů a zřizovatele k 1. 9. 2022

Okres	Kraj	Soukromý subjekt	Celkem
CB	3	2	5
PI	2	2	4
PT	1		1
ST	3		3
TA	2		2
Celkem	11	4	15

Zdroj: OŠMT

Tabulka č. 19 Počty studentů VOŠ ve školním roce 2021/2022 a 2022/2023

Okres	VOŠ	2021/2022		2022/2023	
		DE	JF	DE	JF
Zřizovatel kraj					
CB	SŠ a VOŠ CR, ČB	54	12 DÁ	50	12 DÁ
	SzdŠ a VOŠ, ČB	89	75 KO	76	54 KO
	VOŠ, SPŠ automobilní, ČB	160	4 KO	138	
PI	SPŠ a VOŠ, Písek				
	VOŠ a SLŠ B. Schwarzenberga, Písek		68 KO		65 KO
PT	VOŠ a SPgŠ, Prachatice	20	25 DÁ	5	16 DÁ
ST	SRŠ a VOŠ VHE, Vodňany		20 DÁ		15 DÁ
	VOŠ a SPŠ, Strakonice		42 KO		49 KO
	VOŠ a SPŠ, Volyně	77	12 DÁ	66	10 DÁ
TÁ	VOŠ a SZeŠ, Tábor	28		12	11 DÁ
	VOŠ, SŠ, COP, S. Ústí	17	19 KO	16	7 KO
Celkem		445	277	363	239

Zřizovatel soukromý subjekt					
CB	VOŠ Bílá vložka, ČB	8	82 KO	15	58 KO
	VOŠ a SŠ, ČB	16		16	
PI	Soukromá VOŠ filmová, Písek	39		33	
PI	VOŠ restaurátorská, Písek	20		21	
Celkem		83	82	85	58
CELKEM		528	359	448	297

Zdroj: MŠMT, odbor statistiky

Vysvětlivky:

DE – denní forma vzdělávání

JF – jiná forma vzdělávání (DÁ – dálková forma vzdělávání, KO – kombinovaná forma vzdělávání)

Na vyšších odborných školách všech zřizovatelů v JČK studovalo ve školním roce 2022/2023 celkem 745 studentů, což je o 142 studentů méně než ve školním roce 2021/2022, zájem o studium na tomto druhu školy klesá.

Ve VOŠ bylo ve školním roce 2022/2023 v denní i jiné formě vzdělávání celkem 13 cizinců (o pět méně než v loňském roce), z toho 5 s trvalým pobytem, 4 s postavením azylanta. Z celkového počtu 745 studentů VOŠ tvořili cizinci 1,7 %.

Od školního roku 2019/2020 docházelo ke stabilizaci vyššího odborného vzdělávání. Zastavil se velký pokles studentů a jejich počet začal nepatrně stoupat. Ve školním roce 2022/2023 však počty studentů opět významně klesly.

Některým VOŠ se podařilo navázat užší spolupráci s vysokými školami v JČK a začít zlepšovat propustnost terciárního vzdělávání.

2.5 Podpora dětí, žáků a studentů se speciálními vzdělávacími potřebami, nadaných a s nárokem na poskytování jazykové přípravy

Vzdělávání dětí, žáků a studentů se speciálními vzdělávacími potřebami a mimořádně nadaných probíhalo ve školním roce 2022/2023 především ve školách hlavního vzdělávacího proudu s uplatněním podpůrných opatření. Podpůrná opatření spočívala v nezbytných úpravách ve vzdělávání a školských službách odpovídajících zdravotnímu stavu, kulturnímu prostředí nebo jiným životním podmínkám dítěte nebo žáka. Ve školním roce 2022/2023 bylo integrováno ve všech druzích škol hlavního vzdělávacího proudu celkem 5 964 dětí a žáků s různým znevýhodněním – s mentálním, tělesným, zrakovým nebo sluchovým postižením, s vadami řeči, vývojovými poruchami učení, vývojovými poruchami chování, souběžným postižením více vadami nebo autismem. To je celkem o 779 dětí více než v předešlém roce. Naproti tomu ve speciálních třídách podle druhu zdravotního postižení diagnostikovaného školským poradenským zařízením se vzdělávalo celkem 1 596 dětí s různým znevýhodněním.

V mateřských školách bylo integrováno nejvíce dětí s vadami řeči, v základních a středních školách pak nejvíce žáků s vývojovými poruchami učení a chování. V mnoha případech byli žáci vzděláváni podle individuálních vzdělávacích plánů. Zvýšil se počet dětí a žáků s postižením integrovaných v běžných školách s podporou pedagogické asistence ve třídě.

Tabulka č. 20 **Počet dětí a žáků se zdravotním postižením vzdělávající se v běžných třídách ve školním roce 2021/2022 a 2022/2023**

Druh postižení	MŠ		ZŠ		SŠ	
	2021/2022	2022/2023	2021/2022	2022/2023	2021/2022	2022/2023
Mentální	52	46	214	229	80	81
Sluchové	4	5	57	51	25	26
Zrakové	13	9	40	48	10	13
S vadami řeči	120	148	496	573	13	21
Tělesné	24	37	43	47	21	27
Autismus	33	43	133	128	48	59
Vývojové poruchy učení a chování	57	66	3 170	3 665	420	521
S více vadami	17	18	77	59	17	17
Celkem	321	372	4 230	4 800	634	792

Zdroj: MŠMT, odbor statistiky

Tabulka č. 21 **Počet dětí a žáků se zdravotním postižením vzdělávající se v běžných třídách – vývoj**

Druh školy	Počet dětí a žáků od školního roku 2017/2018					
	2017/2018	2018/2019	2019/2020	2020/2021	2021/2022	2022/2023
MŠ	194	258	279	283	321	372
% z celkového počtu dětí MŠ	0,83	1,12	1,22	1,25	1,42	1,60
ZŠ	2 598	3 307	3 805	4 048	4 230	4 800
% z celkového počtu žáků ZŠ	4,67	5,8	6,74	6,97	7,39	8,09
SŠ	601	499	573	626	634	792
% z celkového počtu žáků SŠ	2,31	1,93	2,18	2,33	2,29	2,75

Zdroj: MŠMT, odbor statistiky

Ve školním roce 2022/2023 bylo v základních školách všech zřizovatelů vzděláváno 143 nadaných žáků, z tohoto počtu jich bylo 80 mimořádně nadaných.

2.5.1 Školy samostatně zřízené pro děti a žáky se speciálními vzdělávacími potřebami, etopedická zařízení

Ve školním roce 2022/2023 vykonávalo činnost škol samostatně zřízených pro děti a žáky se speciálními vzdělávacími potřebami 26 právnických osob, z nich 19 zřízených Jihočeským krajem, 1 církví, 3 soukromými právnickými osobami a 3 MŠMT. Součástí těchto právnických osob bylo 12 mateřských škol pro děti se závažným postižením – zejména zrakovým, mentálním, více vadami a autismem, 24 základních škol pro žáky s mentálním postižením, závažnými vadami řeči, více vadami, autismem a 8 středních škol – jednoletých a dvouletých praktických škol.

Dvě právnické osoby zajišťovaly provoz mateřské školy při zdravotnickém zařízení, 6 právnických osob základní školu při zdravotnickém zařízení, 1 právnická osoba základní školu při dětské psychiatrické nemocnici. Síť škol samostatně zřízených pro děti a žáky se speciálními vzdělávacími potřebami je v JČK vyhovující, dostatečně pokrývá potřeby.

Tabulka č. 22 Vývoj počtu dětí a žáků ve „speciálních školách“ všech zřizovatelů (kromě MŠMT)

Škola	Školní rok					
	2017/2018	2018/2019	2019/2020	2020/2021	2021/2022	2022/2023
MŠ pro děti se spec. vzděl. potřebami	172	154	148	160	167	171
ZŠ pro žáky se spec. vzděl. potřebami	1 057	1 059	1 067	1 099	1 130	1 193

Zdroj: MŠMT, odbor statistiky

Etopedická zařízení

Ústavní výchovu nebo ochrannou výchovu pro děti a mládež ve věku od 3 do 18 let, případně 19 let (nejdéle do 26 let, do ukončení přípravy na budoucí povolání na základě dobrovolného pobytu), zajišťovalo v JČK ve školním roce 2022/2023 celkem 9 dětských domovů (DD), z toho 7 zřízených JČK, 1 MŠMT a 1 soukromým subjektem; dále 1 DD se školou, 1 dětský diagnostický ústav a 1 výchovný ústav. DD poskytovaly náhradní výchovnou péči především dětem s nařízenou ústavní výchovou, u nichž nebyly zjištěny závažné poruchy chování. Plnily zejména úkoly výchovné, vzdělávací a sociální. Všechny DD jsou rodinného typu. DD v Písku, Radeníně a Zvíkovském Podhradí využívaly pro několik rodinných skupin samostatné byty mimo DD (Skály, Tábor, Milevsko). Právnická osoba Dětský diagnostický ústav, dětský domov se školou, středisko výchovné péče, základní škola a školní jídelna, Homole 90 (DDÚ Homole) zajišťovala komplexní vyšetření dětí a mládeže s nařízenou ústavní výchovou nebo uloženou ochrannou výchovou (dětí umístěných na žádost rodičů nebo na základě předběžného opatření soudu), poskytovala vzdělávání, preventivní speciálně pedagogickou a psychologickou pomoc dětem a mládeži s rizikem nebo projevy poruch chování a odborné konzultace rodičům a učitelům. Výchovný ústav, středisko výchovné péče a střední škola Jindřichův Hradec (VÚ, SVP a SŠ v Jindřichově Hradci), subjekt s celorepublikovou působností, poskytoval péči a vzdělávání dívkám ve věku od 15 do 19 let, které pro svá zdravotní, tělesná a psychická onemocnění nemohly být umístěny v běžném výchovném ústavu. Lůžková kapacita zařízení pro výkon ústavní nebo ochranné výchovy zřizovaná všemi zřizovateli (kromě MŠMT) je 294 lůžek.

Tabulka č. 23 Počet dětí a počet rodinných skupin v DD zřizovaných krajem, kapacita lůžek k 31.10.2022

DD	Kapacita lůžek	Počet dětí	Počet rodinných skupin	Počet pedagogů	Součást škola ano/ne
Boršov n/Vlt.	32	27	4	14	Ne
Z.Podhradí	24	22	3	14	Ne
H. Planá	56	50	7	25	Ano
Písek	40	38	5	18	Ano
Žichovec	34	30	4	14	Ne
Volyně	40	35	5	23	Ano
Radenín	50	50	6	27	ano
Celkem	276	252	34	135	4/3

Zdroj: MŠMT, odbor statistiky

Střediska výchovné péče v Českých Budějovicích, Strakonících, Českém Krumlově, odloučená pracoviště DDÚ Homole, a středisko výchovné péče při VÚ, SVP a SŠ v Jindřichově Hradci poskytovaly preventivní výchovnou péči dětem s rizikem poruch chování nebo s již rozvinutými projevy poruch chování a negativních jevů v sociálním vývoji.

2.6 Základní umělecké vzdělávání

Základní umělecké školy (ZUŠ) poskytují základy vzdělání ve čtyřech základních uměleckých oborech (hudební, taneční, literárně-dramatický a výtvarný). Připravují nadané a talentované žáky pro další vzdělávání, a to na středních, vyšších odborných i vysokých školách s uměleckým zaměřením. Jejich hlavním posláním je vychovávat mladé umělce nejen pro případnou profesionální dráhu. V rejstříku škol a školských zařízení je v JČK zařazeno 41 ZUŠ, z toho je 22 škol zřizovaných krajem, 9 škol zřizovaných obcemi, 9 škol zřizovaných soukromými subjekty a 1 škola církevní. Ve školním roce 2022/2023 navštěvovalo ZUŠ celkem 14 772 žáků.

Tabulka č. 24 Počty žáků ve studiu ZUŠ (všech zřizovatelů) ve školním roce 2021/2022 a 2022/2023

Okres	Počet žáků celkem		Taneční obor		Výtvarný obor		Literárně dramatický obor		Hudební obor			
									individuální		kolektivní	
	2021 2022	2022 2023	2021 2022	2022 2023	2021 2022	2022 2023	2021 2022	2022 2023	2021 2022	2022 2023	2021 2022	2022 2023
CB	4 524	4 700	130	173	322	348	164	196	3 861	3 956	47	27
CK	1 668	1 715	73	89	468	500	28	31	1 021	1 033	78	62
JH	1 922	1 994	171	180	460	490	141	138	1 101	1 131	49	55
PI	1 147	1 212	50	59	425	437	18	19	608	642	46	55
PT	1 414	1 427	132	150	202	215	19	18	1 036	1 023	25	21
ST	1 802	1 879	173	208	519	559	39	29	1 054	1 062	17	21
TA	1 768	1 845	34	41	391	417	112	135	1 227	1 243	4	9
Celkem	14 245	14 772	763	900	2 787	2 966	521	566	9 908	10 090	266	250

Zdroj: MŠMT, odbor statistiky

V zájmu žáků o umělecké obory dlouhodobě výrazně převažuje hudební obor – individuální výuka (výraznější meziroční zvýšení o 182 žáků), naopak nejnižší zájem je o kolektivní výuku v hudebním oboru (kde došlo k mírnému meziročnímu snížení o 16 žáků). Literárně-dramatický obor zaznamenal nárůst o 45 žáků, výtvarný o 179 žáků a taneční o 137 žáků.

Ve školním roce 2021/2022 docházelo do ZUŠ 14 245 žáků, ve školním roce 2022/2023 pak 14 772. Z uvedených údajů vyplývá, že počet žáků v ZUŠ se oproti minulému školnímu roku výrazně zvýšil (celkem o 527 žáků).

Tabulka č. 25 Kapacity ZUŠ ve školním roce 2022/2023 vzhledem k populaci ve věku 6–18 let

	CB	CK	JH	PI	PT	ST	TA	Celkem
Populace 6–18 let	30 995	9 057	12 061	9 805	7 100	10 007	14 305	93 330
Kapacita ZUŠ	5 042	1 740	2 121	1 321	1 487	1 905	1 960	15 576
% ZUŠ	16,27	19,21	17,59	13,47	20,94	19,04	13,70	16,69

Zdroj: MŠMT, odbor statistiky

Ve školním roce 2022/2023 tvořila kapacita jihočeských ZUŠ celkem 16,69 % z populace ve věku 6–18 let. V souladu s DZ ČR se JčK podařilo udržet limitní hranici celkového počtu žáků v ZUŠ na úrovni do 20 % kapacit všech zřizovatelů z populace ve věku 6-18 let. Stávající síť ZUŠ včetně nabídky vyučovaných oborů ve školním roce 2022/2023 zůstala zachována. Školy i nadále zkvalitňovaly základní umělecké vzdělávání s využitím prostředků EU v rámci projektu Šablony II.

14 krajských a 1 soukromá ZUŠ zorganizovaly umělecké soutěže ze skladby soutěží ZUŠ ve tříletém cyklu dle platných propozic Umělecké rady. Jihočeský kraj a Umělecká rada poskytly finanční prostředky na zajištění hodnotící komise, zakoupení věcných cen, zaplacení pronajatých prostor a jízdného a dalších nezbytných požadavků podporující hladký průběh soutěží.

Mimo soutěží pořádají běžně všechny jihočeské ZUŠ celoročně další akce pro veřejnost – koncerty vánoční, učitelské, absolventské, žákovské, výchovné a závěrečné koncerty, třídní přehrávky, různé vernisáže, postupové přehlídky, recitační večery, výstavy výtvarné výchovy, recitační odpoledne pro rodiče a veřejnost, veřejné hodiny tanečního oboru a další. ZUŠ dále spolupracují s jinými školami, městy, obcemi a dalšími institucemi, které si běžně požádají o umělecký program.

Vedle základního vzdělávání v umělecké oblasti hrají ZUŠ významnou roli také ve formování osobnosti a celkového chování žáků (kultivované vystupování, vztah k umění, posilování sebevědomí, kulturní přehled, schopnost dlouhodobé systematické práce, respektování sebe sama i druhého). I když ZUŠ neposkytují stupeň vzdělání, rozvíjí osobnost, prohlubují vědomosti a dovednosti mimo školní vyučování a smysluplně naplňují volný čas žáků.

Na sedmi vybraných ZUŠ zřizovaných Jihočeským krajem (ZUŠ Písek, ZUŠ Otakarova České Budějovice, ZUŠ Kaplice, ZUŠ Třeboň, ZUŠ Jindřichův Hradec, ZUŠ Bechyně a ZUŠ Vimperk) již několik let úspěšně probíhá projekt Akademie umění a kultury – vzdělávání III. věku. Tento projekt funguje již od roku 2015 a je finančně podporován z prostředků

Jihočeského kraje ve výši 1 462 tis. Kč. Jeho cílem je motivovat občany seniorského věku k aktivnímu přístupu k životu a posílit jejich duševní i fyzickou kondici prostřednictvím umění. Senioři se vzdělávají formou didakticky přizpůsobených individuálních výuk a přednášek. Studium je dvouleté, každoročně rozděleno na zimní a letní semestr.

Celostátní happening ZUŠ Open se ve školním roce 2022/2023 konal již šestým rokem. Školy se účastnily řady projektů spojujících více škol či projektů ve spolupráci s profesionálními kulturními institucemi a výkonnými umělci. ZUŠ Open je celostátní happening, který pořádá Nadační fond Magdaleny Kožené. Cíle ZUŠ Open je představit ZUŠ jako otevřené prostředí pro vyhledávání, rozvoj a podporu dětských talentů bez limitu zdravotního handicapu či sociálního znevýhodnění. Posílit potenciál činnosti ZUŠek v rámci sociálního přesahu a výchovy mladé generace ke společenské odpovědnosti na celostátní úrovni. V tomto projektu mají školy možnost se více zviditelnit a otevřít veřejnosti, sdílet vzájemné zkušenosti a inspiraci, navázat užitečné kontakty a navázat mezi sebou hlubší spolupráci nejen v rámci kraje, ale i na celostátní úrovni. Jde o nejrozsáhlejší kulturní projekt v režii ZUŠ s bohatým programem pro veřejnost napříč generacemi. Do tohoto projektu se zapojila většina jihočeských ZUŠ.

2.7 Jazykové vzdělávání

S výukou cizího jazyka mají děti možnost setkat se již v předškolním věku v rámci výuky v mateřské škole. Některé mateřské školy nabízejí výuku základů cizího jazyka, avšak tato výuka zpravidla nemá další návaznost na základních školách. Cizí jazyk je na základních školách povinně vyučován od 3. do 9. ročníku, i když některé školy začínají s přípravou na jazykové vzdělávání již od 1. třídy (většinou 1 hodina týdně). Nejpozději v 8. ročníku základní školy se žáci setkávají s povinnou výukou druhého cizího jazyka.

Tabulka č. 26 Počty žáků ZŠ učící se cizí jazyky ve školním roce 2022/2023

ZŠ	Žáci učící se cizí jazyky celkem	Z celku žáci učící se jazyk				
		anglický	německý	francouzský	španělský	ruský
Celkem	50 602	50 424	18 408	344	180	1 167

Zdroj: MŠMT, odbor statistiky

Ve středních školách výuka cizích jazyků navazuje na vzdělávání v základních školách. Střední školy mohou vyučovat žáky jednomu nebo dvěma cizím jazykům, další jazyky se vyučují nepovinně. Ve středních školách v JČK je vyučován převážně anglický jazyk, dále německý jazyk, španělský jazyk, francouzský jazyk, latinský jazyk, ruský jazyk a italský jazyk. Počty žáků, kteří se učí cizí jazyk, ukazuje následující tabulka.

Tabulka č. 27 Počty žáků SŠ učící se cizí jazyky ve školním roce 2022/2023

SŠ	Žáci učící se cizí jazyky celkem	Z celku žáci učící se jazyk						
		anglický	německý	francouzský	španělský	ruský	italský	latinský
zřizované krajem	23 886	22 580	11 795	493	1 062	444	17	355
ostatních zřizovatelů	3 033	2 956	2 042	191	417	8	0	262
Celkem	26 919	25 536	13 837	684	1 479	452	17	617

Zdroj: MŠMT, odbor statistiky

Ke zvýšení úrovně výuky cizích jazyků na školách přispěla realizace projektů v rámci programů Erasmus+, Programu spolupráce INTERREG V-A Rakousko – ČR 2014–2020, Dispozičního fondu, Fondu malých projektů atd. Řada škol realizuje jazykové pobyty nebo zahraniční stáže s pomocí svých partnerských škol v zahraničí nebo jiných subjektů.

K rozvoji jazykových kompetencí žáků napomáhají kromě výuky předmětů v cizím jazyce, také Britské a Goethe centrum, obě při Jihočeské univerzitě. Výuka předmětů v cizím jazyce probíhá jednak na dvojjazyčných školách (GY PdC, Tábor a Biskupském GY J. N. Neumanna, ČB), a jednak na školách, kde je zařazena výuka některých předmětů v cizím jazyce – GY, Písek ve francouzském jazyce, GY ČK v anglickém jazyce a Biskupské GY J. N. Neumanna v anglickém a německém jazyce.

Jazykové vzdělávání v jednoletých kurzech cizích jazyků v denním studiu realizovaly kromě jazykových škol s právem státní jazykové zkoušky (JŠ s právem SJZ) také soukromé JŠ splňující podmínky pro zápis do přílohy vyhlášky o dalším studiu. Ve školním roce 2022/2023 bylo v rejstříku škol a školských zařízení zapsáno 9 JŠ s právem SJZ, které poskytovaly výuku cizích jazyků podle § 110 školského zákona a vyhlášky o JŠ s právem SJZ.

Tabulka č. 28 Přehled JŠ s právem SJZ v roce 2022/2023

JŠ zřizované krajem	konání SJZ v roce 2022/2023	Ano/Ne
SOŠ veterinární, mechanizační a zahradnická a JŠ s právem SJZ, ČB		Ano
SŠ a JŠ s právem SJZ, Volyně		Ne
OA TGM a JŠ s právem SJZ, JH		Ne
OA a JŠ s právem SJZ, Písek		Ne
SŠ obchodu, služeb a řemesel a JŠ s právem SJZ, Tábor		Ano
JŠ ostatních zřizovatelů	konání SJZ v roce 2022/2023	Ano/Ne
RENER EDUCATION, JŠ s právem SJZ, ČB		Ano
Evropské centrum jazykových zkoušek a JŠ s právem SJZ, ČB		Ano
DOCEO, JŠ s právem SJZ při VŠERS, o.p.s. ČB		Ano
Czech Prestige, JŠ Natálie Gorbaněvské, JŠ s právem SJZ, s.r.o., Veselí n. Luž.		Ano

Zdroj: MŠMT, odbor statistiky

Tabulka č. 29 Celkový počet kurzů a žáků JŠ s právem SJZ

Kurzy	Počet kurzů	Počet žáků
Základní kurzy	23	245
Střední kurzy	11	112
Přípravné kurzy ke SJZ	4	27
Konverzační kurzy	13	174
Speciální kurzy	121	1 264
Jednoleté kurzy	X	86
Celkem	172	1 908

Zdroj: MŠMT, odbor statistiky

2.8 Zájmové vzdělávání

2.8.1 Školní družiny a školní kluby

Ve školním roce 2022/2023 docházelo v JČK do školních družin (zřizovatel obec a kraj) celkem 20 580 žáků a do školních klubů (zřizovatel obec a kraj) 1 143 žáků. Ve srovnání se školním rokem 2021/2022 je to v rámci školních družin (ŠD) zvýšení o 996 žáků. V rámci počtu zapsaných žáků do školních klubů (ŠK) došlo meziročně také ke zvýšení počtu žáků (o 27). V poměru zapsaných žáků ve ŠD (zřizovatel obec a kraj) k počtu žáků na 1. stupni ZŠ dochází ve srovnání s předchozím školním rokem ke zvýšení v průměru o 4,84 % a ve ŠK (zřizovatel obec a kraj) v poměru k počtu žáků na 2. stupni ZŠ a nižším stupni gymnázia dochází ke zvýšení počtu žáků o 2,36 %. V případě ŠD se jedná o poměrně výraznou změnu.

Počet žáků na 1. i 2. stupni základních škol se v posledních letech pomalu zvyšuje. Meziroční nárůst souvisí především s počtem ukrajinských uprchlíků. OŠMT se snaží dodržovat v praxi pravidla rozvoje zájmového vzdělávání uvedená v Dlouhodobém záměru vzdělávání a rozvoje vzdělávací soustavy v Jihočeském kraji 2020–2024, kde jsou přesně stanoveny podmínky ohledně úpravy kapacit ŠD a ŠK. Jsou zde uvedena opatření, podle kterých lze doporučit zařazování nových ŠD a ŠK do rejstříku škol a školských zařízení pouze jako součástí základních škol. Povolovat navýšení cílových kapacit u ŠD a ŠK lze pouze do určité výše v závislosti na počtu žáků na ZŠ, v níž ŠD či ŠK působí. Další opatření se týkají pravidelné kontroly nepřekračování cílových kapacit jak u ŠD, tak i u ŠK apod.

Tabulka č. 30 Počet zapsaných žáků ve školní družině od školního roku 2018/2019 – zřizovatel obec, kraj

Zřizovatel	2018/2019	2019/2020	2020/2021	2021/2022	2022/2023
obec	19 848	19 584	19 136	19 135	20 109
kraj	455	441	457	449	471
Celkem ŠD	20 303	20 025	19 593	19 584	20 580

Zdroj: MŠMT, odbor statistiky

Tabulka č. 31 Počet zapsaných žáků ve školním klubu od školního roku 2018/2019 – zřizovatel obec, kraj

Zřizovatel	2018/2019	2019/2020	2020/2021	2021/2022	2022/2023
obec	1 885	1 425	1 179	1 095	1 111
kraj	40	22	22	21	32
Celkem ŠK	1 925	1 447	1 201	1 116	1 143

Zdroj: MŠMT, odbor statistiky

Tabulka č. 32 Počet žáků ZŠ ve školním roce 2022/2023, školní družiny, školní kluby

Zřizovatel	Počet žáků 1. st. ZŠ	Počet žáků 2. st. ZŠ a nižšího st. GY	ŠD		ŠK		ŠD	ŠK
			oddělení	žáci	počet škol s klubem	žáci	% z počtu žáků 1. st. ZŠ	% z počtu žáků 2. st. ZŠ
ŠD, ŠK – zřizovatel obec, kraj								
CB	10 406	7 893	254	6 511	4	163	62,57	2,06
CK	3 353	2 959	70	1 765	3	77	52,64	2,60
JH	4 411	3 880	108	2 633	4	52	59,69	1,34
PI	3 537	3 046	85	2 331	9	202	65,90	6,63
PT	2 694	2 197	62	1 451	2	85	53,86	3,87
ST	3 671	3 085	103	2 617	3	13	71,29	0,42
TA	4 836	4 282	126	3 272	10	551	67,66	12,87
Celkem	32 908	27 342	808	20 580	35	1 143	62,54	4,18
ŠD, ŠK – zřizovatel církev								
Celkem	447	616	18	344	3	251	76,96	40,75
ŠD, ŠK – soukromý zřizovatel								
Celkem	955	741	37	700	4	58	73,30	7,83
Kraj celkem	34 310	28 699	863	21 624	42	1 452	63,03	5,06

Zdroj: MŠMT, odbor statistiky

Síť školních družin a školních klubů zůstává i nadále zachována. Nabídka pravidelné zájmové činnosti v této síti je reálná a poměrně dostatečná. Navyšování kapacit ve ŠD a ŠK je realizováno s ohledem na Dlouhodobý záměr JČK.

2.8.2 Domy dětí a mládeže

Domy dětí a mládeže v JČK nabízejí velké množství volnočasových programů, které dávají dětem, dospělým i seniorům hodně příležitostí k tomu, aby mohli smysluplně a aktivně trávit volný čas. Domy dětí a mládeže a stanice zájmových činností neposkytují žádný stupeň vzdělání, ale pomáhají předcházet sociálně-patologickým jevům ve společnosti, pozitivně socializují mladého člověka, utvářejí osobnost.

Ve školním roce 2022/2023 působilo na území JČK 11 domů dětí a mládeže (DDM), z toho Jihočeský kraj zřizoval 8 DDM: České Budějovice, Český Krumlov (odloučené pracoviště Kaplice), Písek (odloučené pracoviště Milevsko), Strakonice (odloučené pracoviště Vodňany), Jindřichův Hradec (odloučená pracoviště Dačice a Třeboň), Prachatice (odloučená pracoviště Vimperk, Volary, Netolice a CEV Dřípatka), Tábor (odloučená pracoviště Veselí nad Lužnicí a Soběslav) a Blatná. Kromě vyjmenovaných DDM zřizovaných Jihočeským krajem měly děti i mládež možnost zapojit se do práce DDM v Týně nad Vltavou (zřizovatel obec), v Salesiánském středisku mládeže v Českých Budějovicích a na Biskupském gymnáziu J. V. Neumanna a Církevní ZŠ v Českých Budějovicích (zřizovatel církev). Řadu volnočasových aktivit nabízela i stanice zájmových činností – Dětské centrum Arpida v Českých Budějovicích (soukromý subjekt).

Populační křivka mírně narůstá, počet dětí a mládeže se v ČR zvyšuje. Tento fakt však nevedl ke zvýšení počtu účastníků zapojených do pravidelných činností DDM JČK (bez ohledu na zřizovatele), do kterých se v JČK zapojilo ve školním roce 2022/2023 celkem 13 542 účastníků, což je o 3 115 méně než v předchozím školním roce 2021/2022. Reálně ale nedošlo k poklesu účastníků, propad vznikl v důsledku změny financování a vykazování účastníků v DDM, kdy se uvádějí počty unikátních účastníků v pravidelné a táborové činnosti.

Podobně jako v minulých letech zaznamenaly DDM větší nárůst zájmu v oblasti příměstských táborů, ale i v oblasti letních pobytových táborů. Zájem o příměstské tábory na úkor pobytových se každoročně mírně zvyšuje. Důvodem

tohoto trendu je jednak zvyšující se potřeba rodičů zajistit program svým dětem i na dobu po školním vyučování a během prázdnin, ale i neustálé zvyšování atraktivity činností nabízených během těchto akcí.

Všechny DDM pak také organizují různorodé pobytové, příležitostné a osvětové činnosti i v době hlavních a vedlejších prázdnin. V nabídce se především objevují zejména aktivity pro děti školního věku, ale i pro předškoláky, pro společnou činnost rodičů nebo i prarodičů s dětmi, pro dospělé i pro děti zdravotně či sociálně znevýhodněné. Pravidelná činnost se uskutečňuje v zájmových útvech (kroužcích), které probíhají ve dnech školního vyučování, zpravidla jednou týdně. Příležitostná činnost se uskutečňuje formou výchovné, vzdělávací a tematické rekreační činnosti příležitostného charakteru, zejména se jedná o kulturní a společenské akce, výlety, tvořivé dílny.

Tabulka č. 33 Počty zapojených dětí a mládeže v zájmových činnostech ve školním roce 2022/2023

Zřizovatel	Pravidelná činnost		Příležitostná činnost	
	Počet zájmových útvarů	Členové zájmových útvarů	Počet akcí	Počet účastníků
DDM – zřizovatel kraj				
Č. Budějovice	284	2 083	159	4 411
Č. Krumlov	196	1 152	78	4 072
J. Hradec	214	1 706	432	11 307
Písek	290	1 913	1 250	4 591
Prachatice	239	1 800	277	15 504
Strakonice	203	1 383	80	3 361
Blatná	38	323	64	1 037
Tábor	220	1 946	99	3 230
Celkem zřizovatel kraj	1 684	12 306	2 439	47 513
DDM – zřizovatel obec				
Týn nad Vltavou	67	512	41	1 817
DDM – zřizovatel církev				
Salesiánské středisko mládeže ČB	57	359	22	3 877
BiGy a Církevní ZŠ	37	308	0	0
Stanice zájmových činností – zřizovatel soukromý subjekt				
DC Arpida	9	57	7	760
Všichni zřizovatelé celkem	1 854	13 542	2 509	53 967

Zdroj: MŠMT, odbor statistiky

Tabulka č. 34 Počet zapsaných žáků k pravidelné činnosti v DDM zřizovaných krajem od školního roku 2018/2019

Školní rok	2018/2019	2019/2020	2020/2021	2021/2022	2022/2023
DDM	14 666	15 025	13 371	16 657	13 542

Zdroj: MŠMT, odbor statistiky

Ve školním roce 2022/2023 DDM JČK zorganizovaly předmětové soutěže žáků ZŠ a SŠ. Do spolupráce s DDM se aktivně zapojily základní a střední školy a Jihočeská univerzita, které významně pomohly k zajištění porotců a prostor na soutěže.

Stávající síť ve zřizovatelské gesci JČK zůstala v uplynulém školním roce zachována. Táborové základny se postupně modernizují s ohledem na dostupnost finančních prostředků. DDM využívaly i finanční prostředky ze zdrojů EU v rámci projektu Šablony II.

2.9 Poradenské služby

Poradenské služby dětem, žákům a studentům, jejich zákonným zástupcům, školám a školským zařízením poskytovaly ve školním roce 2022/2023 pedagogicko-psychologická poradna (PPP), speciálně pedagogická centra (SPC), školy a střediska výchovné péče (SVP).

PPP v Českých Budějovicích s odloučenými pracovišti ve všech okresech JČK zajišťovala pro děti, žáky, studenty, jejich zákonné zástupce, pro školy a školská zařízení odborné speciálně pedagogické a pedagogicko-psychologické služby, informační, diagnostickou, poradenskou a metodickou činnost, preventivně výchovnou péči a napomáhala při volbě vhodného vzdělávání dětí, žáků a studentů a přípravě na budoucí povolání. PPP využívala jednotný model vedení dokumentace, jednotlivých vyšetření a postupy stanovené vyhláškou č. 27/2016 Sb., o vzdělávání žáků se speciálními vzdělávacími potřebami a žáků nadaných, ve znění pozdějších předpisů při stanovení podpůrných opatření. Odloučená pracoviště v Písku a Táboře se zaměřovala na identifikaci mimořádného nadání u dětí a metodickou pomoc učitelům. PPP poskytla ve školním roce 2022/2023 poradenské služby celkem 15 437 klientům.

Komplexní poradenské služby v péči o děti, žáky a studenty se znevýhodněním poskytovalo v JČK ve školním roce 2022/2023 celkem 6 SPC specializovaných podle druhu znevýhodnění. SPC působila při školách samostatně zřízených pro žáky se speciálními vzdělávacími potřebami. SPC poskytla ve školním roce 2022/2023 poradenské služby celkem 4 023 klientům. PPP se věnuje i výchovným a kariérovým poradcům, odkladům povinné školní docházky a dalším činnostem.

Tabulka č. 35 Speciálně pedagogická centra podle zřizovatelů ve školním roce 2022/2023

Zřizovatel	SPC
Jihočeský kraj	SPC pro vady řeči při ZŠ logopedické Týn n. Vltavou
	SPC pro mentálně postižené při MŠ, ZŠ a PrŠ, ČB
	SPC pro mentálně postižené při ZŠ a MŠ, Strakonice
	SPC pro zrakově postižené při MŠ pro zrakově postižené, ČB
Soukromý subjekt	SPC pro tělesně postižené při MŠ, ZŠ a PrŠ ARPIDA, ČB
MŠMT	SPC pro sluchově postižené při MŠ, ZŠ a SŠ pro sluchově postižené, ČB

Zdroj: Rejstřík škol a školských zařízení

2.10 Školská zařízení

2.10.1 Zařízení školního stravování

Zařízení školního stravování zajišťují stravování dětí, žáků, studentů a dalších osob, jimž je poskytováno stravování v rámci hmotného zabezpečení, plného přímého zaopatření nebo v rámci preventivně výchovné péče formou celodenních nebo internátních služeb. Rozvíjí zdravý životní styl a správné výživové návyky od útlého dětství, a tím předchází vývoji nevhodných stravovacích zvyklostí, nesprávnému vztahu k jídlu, a především zdravotním problémům. Školní stravování má celospolečenský význam, je nástrojem výživové a potravinové politiky státu.

Ve školním roce 2022/2023 zajišťovalo v Jihočeském kraji stravovací služby pro děti, žáky, studenty a zaměstnance škol a školských zařízení 553 zařízení školního stravování, z toho 73 zřizuje Jihočeský kraj, 445 obce, 29 soukromé subjekty a 6 církve. Ke stravovacím službám bylo přihlášeno celkem 102 206 dětí, žáků a studentů, což bylo o 4 047 (3, 96 %) stravovaných více než v předchozím školním roce. Při porovnání s loňskými údaji je zřejmé, že počet stravovaných v mateřských školách, základních školách i středních školách setrvale roste, nejvýrazněji na prvním stupni základních škol. Nárůst počtu stravovaných ve sledovaných věkových skupinách odpovídá demografickému vývoji v jednotlivých věkových kategoriích.

Tabulka č. 36 Počty zařízení školního stravování, počty strávníků

Zřizovatel	obec		kraj		soukromý subjekt		církve		celkem		
	2021 2022	2022 2023	2021 2022	2022 2023	2021 2022	2022 2023	2021 2022	2022 2023	2021 2022	2022 2023	
Počet zařízení šk. stravování celkem	444	445	74	73	24	29	6	6	548	553	
Děti/žáci/studenti celkem	75 325	78 105	19 688	20 671	1 205	1 490	1 941	1 940	98 159	102 206	
Z toho v režimu dietního stravování	160	191	32	39	0	2	22	19	214	251	
Z toho	MŠ	21 707	22 493	222	223	419	455	244	237	22 592	23 408
	Přípravny st.	7	32	0	2	8	5	1	4	16	43
	1. st. ZŠ	29 159	30 202	456	447	421	597	344	356	30 380	31 602

Zřizovatel	obec		kraj		soukromý subjekt		církev		celkem	
	2021 2022	2022 2023	2021 2022	2022 2023	2021 2022	2022 2023	2021 2022	2022 2023	2021 2022	2022 2023
Školní rok										
2. st. ZŠ	21 914	22 670	526	545	147	260	391	409	22 978	23 884
Nižší stupeň víceletých GY	495	551	1 322	1 322	93	79	169	166	2 079	2 118
SŠ	2 026	2 142	17 064	18 031	117	94	718	692	19 925	20 959
Konzervatoř	17	15	0	0	0	0	74	76	91	91
VOŠ	0	0	98	101	0	0	0	0	98	101
Zařízení ústavní výchovy	0	0	0	0	0	0	0	0	0	0
Pracovníci škol a šk. zařízení včetně cizích strážníků	20 914	22 353	6 221	6 314	418	471	327	344	27 880	29 482
Celkem strážníků	96 239	100 458	25 909	26 985	1 623	1 961	2 268	2 284	126 039	131 688

Zdroj: MŠMT, odbor statistiky

Vysvětlivky:

Cizí strážníci – všichni, kteří se stravují v zařízeních školního stravování v rámci doplňkové činnosti

Od 1. února 2015 nabyla účinnosti novela vyhlášky č. 107/2005 Sb., o školním stravování, ve znění pozdějších předpisů, která zařadila do školního stravování i dietní stravování z důvodu narůstajícího počtu dětí, žáků a studentů, kteří nemohou ze zdravotních důvodů konzumovat běžnou stravu stanovenou touto vyhláškou. Jedná se především o strážníky s celiakií, potravinovými alergiemi a intolerancí. Z údajů uvedených ve výkazech o činnosti zařízení školního stravování vyplývá, že roste i počet dětí, žáků a studentů s dietním stravováním. V rámci Jihočeského kraje bylo dietní stravování poskytováno celkem 251 dětem a žákům v zařízeních školního stravování.

Síť zařízení školního stravování nevykazuje dynamické změny. Ve školním roce 2022/2023 došlo k nárůstu počtu 5 školních jídelen bez kuchyně, tzv. výdejen a výdejen lesních mateřských škol, do kterých je strava dovážena z jiných školních jídelen. K úpravám kapacit pro školní stravování docházelo vždy v odůvodněných případech. Buď v souvislosti s navyšujícím se počtem dětí a žáků v návaznosti na demografický vývoj, či jako reakce na zvýšenou poptávku po školním stravování v jednotlivých školách, nebo na základě uvedení stavu v rejstříku škol a školských zařízení do souladu s platnou legislativou.

Aktuálním problémem v Jihočeském kraji jsou vzrůstající počty dětí, žáků a studentů, kteří se hlavně z příčin socio-ekonomického postavení rodin nemohou školního stravování zúčastňovat. Jihočeský kraj se ve školním roce 2022/2023 zapojil do projektu Ministerstva práce a sociálních věcí „Potravinová pomoc dětem ve hmotné nouzi v Jihočeském kraji.“ Tento program poskytuje stravné zdarma dětem z mateřských škol ve věku 3–7 let. Jedná se o děti pocházející ze sociálně a ekonomicky slabých rodin, které se jako společně posuzované osoby z hlediska nároku na příspěvek na živobytí nachází ve hmotné nouzi. Program je financován ze zdrojů Fondu evropské pomoci nejchudším osobám FEAD. Do projektu se zapojilo 20 škol. Jihočeskému kraji se podařilo získat celkem 909 414,45 Kč pro 91 dětí. Na úrovni základních škol řeší Jihočeský kraj problematiku stravování dětí z chudých rodin programem MŠMT „Obědy do škol“ realizovaným neziskovou organizací Women for Women. Ve školním roce 2022/2023 se zapojilo 91 škol a podpořeno bylo 852 dětí. Projekty se staly významnou součástí pomoci dětem z rodin v hmotné nouzi.

Ve školním roce 2022/2023 byla průběžně poskytována metodická pomoc školním jídelnám. Nejčastěji směřovala ke změnám v legislativě, plnění výživových dávek, pochopení školního stravování jako celku, podpoře produkce lokálních potravin s důrazem na kvalitu a prevenci civilizačních chorob a poskytování nejaktuálnějších informací a dat ohledně výživy a bezpečnosti potravin.

2.10.2 Domovy mládeže, internáty

Domovy mládeže poskytují ubytování žákům středních škol a studentům vyšších odborných škol. Internáty poskytují ubytování dětem a žákům škol samostatně zřízených pro děti a žáky se speciálními vzdělávacími potřebami (uvedené v § 16 odst. 9 školského zákona) a dětem přípravného stupně základní školy speciální.

Ubytování ve školním roce 2022/2023 v domovech mládeže (DM) a internátech (I) všech zřizovatelů bylo poskytnuto celkem 5 310 žákům a studentům a 46 jiným osobám (nejsou žáky či studenty výše jmenovaných škol, jedná se například o žáky pomaturitních kurzů, ne osoby krátkodobě ubytované).

V tabulce č. 37 je přehled celkového počtu ubytovaných žáků a studentů (bez cizích osob) ve školním roce 2022/2023 podle typů ubytovacích zařízení a jejich zřizovatelů.

Tabulka č. 37 Počet ubytovacích zařízení, počty ubytovaných ve školním roce 2022/2023

Zřizovatel	Počet ubytovacích zařízení	Počet ubytovaných		Ubytovaných celkem
církev	1 DM – součást školy*	85		5 310
obec	1 DM – součást školy**	86		
soukromý subjekt	1 samostatný DM***	43		
kraj	2 internáty – součásti škol	50	5 096	
	2 samostatné DM	597		
	38 DM – součásti škol	4 449		

Zdroj: MŠMT, odbor školské statistiky

Poznámka:

*Biskupské gymnázium J. N. Neumanna a Církevní základní škola, České Budějovice

**Střední odborné učiliště služeb Vodňany, Zeyerovy sady 43/II

***Soukromý domov mládeže s.r.o., Písek

Tabulka č. 38 Počty ubytovaných v DM a internátech zřizovaných krajem – vývojová řada

Okres	2019/2020	2020/2021	2021/2022	2022/2023
CB	1 442	1 512	1 537	1 581
CK	142	139	138	160
JH	530	569	603	575
PI	511	512	548	552
PT	225	230	245	271
ST	690	714	740	800
TA	1 048	1 050	1 119	1 157
Celkem	4 588	4 726	4 930	5 096

Zdroj: MŠMT, odbor statistiky

Tabulka č. 38 ukazuje porovnání celkového počtu ubytovaných žáků pouze v DM a internátech zřizovaných krajem (bez cizích osob) v několika po sobě jdoucích letech.

Ve školním roce 2022/2023 se projevil nedostatek lůžkových kapacit. Jednalo se o ubytování v Jindřichově Hradci. Bylo iniciováno jednání se zástupci města Jindřichův Hradec, které vyústilo v podepsání smlouvy o podnájmu prostoru Švecovy koleje na adrese Janderova 190. Byla navýšena kapacity domova mládeže při Střední odborné škole a Středním odborném učilišti, Jindřichův Hradec, Jáchymova 478 o 11 lůžek a zapsáno nové místo výkonu činnosti. V tomtéž období bylo přijato oznámení města Třeboň, že neobnoví pronájem prostoru využívaného pro ubytování žáků námi zřizovaných škol na adrese Zámek 116, Třeboň, kde je ubytovací kapacita 80 míst. Platnost dohody o pronájmu končí v r. 2025. Zvyšující se demografická křivka souvisí s navýšením požadavků na ubytování. Převís žádostí o ubytování a nedostatečnou ubytovací kapacitu řešili ředitelé škol v Českém Krumlově, plné obsazení domovů mládeže je i v samotném krajském městě České Budějovice. I v těchto lokalitách byla zahájena jednání se samosprávou výše uvedených měst a jsou činěny kroky ke zvýšení ubytovacích kapacit.

2.10.3 Zařízení pro další vzdělávání pedagogických pracovníků a Středisko služeb školám

Zařízení pro další vzdělávání pedagogických pracovníků a Středisko služeb školám, České Budějovice, Nemanická 7 (ZVaS) vykonává svou činnost na pracovištích v Českých Budějovicích, Jindřichově Hradci, Strakonících a Táboře a školicím a rekreačním středisku Blatnice u Mladé Vožice. Ředitelství sídlí na pracovišti v Táboře.

ZVaS se skládá ze dvou zařízení – Zařízení pro další vzdělávání pedagogických pracovníků a Středisko služeb školám.

Zařízení pro další vzdělávání pedagogických pracovníků (ZDVPP) je školské zařízení, které zajišťuje další vzdělávání pedagogických pracovníků škol a školských zařízení, poskytuje školám a školským zařízením poradenství v otázkách metodiky a řízení škol a školských zařízení a dále zprostředkovává informace o nových směrech a postupech ve vzdělávání a zajišťuje koordinaci podpůrných činností pro školy a školská zařízení.

Ve školním roce 2022/2023 byla hlavní prioritou realizace projektů Evropského sociálního fondu (ESF) v programovacím období, ve kterých ZVaS figuruje jako příjemce dotace (žadatel) nebo partner a dále pak příprava projektů na nové období.

Projekty ESF ve školním roce 2022/2023

1	Implementace Krajského akčního plánu Jihočeského kraje II (partner), číslo projektu CZ.02.3.68/0.0/0.0/16_034/0008367 – Pedagog 21. století Rozpočet 26 355 380,10 Kč – od 1. 1. 2021 do 31. 10. 2023
2	EduSTEM, Interreg V-A Rakousko – Česká republika (partner), rozpočet ZVaS 16 082 462,91 Kč – od 01. 11. 2019 do 31. 12. 2022

Zdroj: ZVaS

Kromě tradičního vzdělávacího programu Studium pedagogiky podle § 22 odst. 1 písm. b) zákona č. 563/2004 Sb., o pedagogických pracovnících a změně některých zákonů, ve znění pozdějších předpisů a § 3 vyhlášky č. 317/2005 Sb., o dalším vzdělávání pedagogických pracovníků, akreditační komisi a kariérním systému v platném znění pro asistenty pedagoga, vychovatele a pedagogy volného času, byly v souvislosti s geopolitickou situací do našeho portfolia zařazeny i kvalifikační studia pro asistenty pedagoga se zaměřením na cílovou skupinu pedagogických pracovníků, kteří jsou ukrajinskými státními občany pobývajícími na území České republiky. Tato aktivita byla hrazena Dětským fondem OSN – UNICEF. V Táboře byl také realizován i tradiční Kurz primární logopedické prevence – asistent logopeda.

Středisko služeb školám (SSŠ) je účelové školské zařízení, které pomáhá školám a školským zařízením při jejich činnosti, poskytuje školám a školským zařízením distribuční a metodickou pomoc včetně technické, materiálové a zprostředkovatelské. Od roku 2018 ZVaS školám a školským zařízením poskytuje službu pověřence pro ochranu osobních údajů v rámci agendy GDPR (Obecné nařízení 2016/679 o ochraně fyzických osob v souvislosti se zpracováním osobních údajů a o volném pohybu těchto údajů a o zrušení směrnice 95/46/ES), kterou k 30. 6. 2023 využilo celkem 109 škol a školských zařízení z JČK. Dále pak SSŠ ve školním roce 2022/2023 zpracovávalo mzdovou agendu pro 125 škol a školských zařízení, 40 obcí a 5 dalších organizací. Pro 9 škol a školských zařízení pak zajišťovalo zpracování účetní agendy.

Od druhého pololetí školního roku 2022/23 ZVaS zajišťuje ve spolupráci s OŠMT provoz Jihočeského školského portálu **Jihoskop**.

Od ledna 2019 organizace poskytuje veřejnosti, včetně škol a školských zařízení, na místní i regionální úrovni informační a komunikační servis z oblasti Evropské unie prostřednictvím informačního střediska [Europe Direct](#), pomocí něhož rozšiřuje zájem veřejnosti o evropská témata vytvářením udržitelného prostředí pro navazování kontaktů se zaměřením na základní informace a politiku EU.

2.11 Další vzdělávání pedagogických pracovníků

Východiskem pro vzdělávání pedagogických pracovníků jsou vlastní potřeby škol a jejich individuální plány dalšího vzdělávání pedagogických pracovníků (DVPP) na škole, které jsou zhodnoceny ve výročních zprávách jednotlivých škol a v kritériích vlastního hodnocení školy.

DVPP zajišťovalo v kraji převážně ZVaS (viz kapitola 2.10.3) a dále také Národní pedagogický institut České republiky zřizovaný MŠMT (NPI), krajské pracoviště v Českých Budějovicích (KP v JČK).

KP v JČK zajišťuje přenos vzdělávacích inovací z centrální koncepční úrovně do školské praxe v regionech. Vytváří rámcové vzdělávací programy pro předškolní, základní, základní umělecké a střední vzdělávání. Stará se o metodickou podporu škol a pedagogů a cílené vzdělávání pedagogických pracovníků.

KP v JČK za školní rok 2022/2023 realizovalo v rámci DVPP mateřských, základních, základních uměleckých, praktických a středních škol vzdělávací programy, kterých se zúčastnili pedagogové a vedoucí pracovníci škol a školských zařízení (ŠZ) v JČK. Byla realizována kvalifikační studia pro ředitele škol a ŠZ a studia pedagogiky.

Vzdělávací programy (VP) probíhaly jednak na KP v JČK a jednak na zakázku přímo na školách. Velkou podporu poskytovalo KP v JČK školám v oblasti šablon – ať už osobní nebo skupinové poradenství, tak i konzultace pro příjemce a vlastní vzdělávací aktivity. Kromě těchto programů plnilo KP v JČK i úkoly v oblasti prioritních témat MŠMT a resortní projekty MŠMT. KP v JČK plní též důležitou úlohu v rámci podpory Národního plánu doučování na školách.

Projekty Evropských strukturálních a investičních fondů (ESIF) představují příležitost nejen pro rozvoj vzdělávacího systému, ale také pro rozvoj organizací, které jsou jejich nositeli. NPI ČR může díky podpoře z ESIF fondů vytvářet a ověřovat efektivní postupy a nástroje profesní podpory pedagogů a obohacovat jimi svou nabídku podpory. Výstupy realizovaných projektů jsou implementovány do kmenové činnosti NPI ČR ve snaze vytěžit v co největší míře pilotně nastavené systémy podpory a zkušenosti získané v projektových aktivitách.

Mezi aktuální projekty ESIF patří např. Propojování formální a neformálního vzdělávání včetně zájmového, Podpora společného vzdělávání v pedagogické praxi, Podpora práce učitelů, Strategické řízení a plánování ve školách, Společné vzdělávání, Systém podpory profesního rozvoje učitelů a ředitelů, Systémové prostředí k prohlubování kompetencí dospělých, MISTROVSKÁ ZKOUŠKA SYSTÉM (MIZK).

Na vzdělávání pedagogů se v kraji podílely také některé školy a školská zařízení pořádáním akreditovaných programů. V menší míře školy využívaly další instituce například jako Jihočeskou univerzitu, Evropské informační centrum Jihočeské univerzity či Britské centrum, MŠMT a další, které mají akreditované programy, a to podle svých potřeb a zaměření. Vyučující cizích jazyků využívali spolupráce v rámci projektů německých, anglických a francouzských vzdělávacích institucí.

2.12 Další vzdělávání dospělých v rámci celoživotního učení

Vzdělávání v dospělosti hraje důležitou roli v profesním a společenském uplatnění člověka. Změny ve společnosti a ekonomice, které se projevují i na trhu práce, vyžadují na pracovní síle neustále se vzdělávat, doplňovat a měnit kvalifikaci během celého profesního života. Dospělí využívají v určité míře možnosti formálního vzdělávání ve školách, více je rozšířeno neformální vzdělávání poskytované různými vzdělávacími institucemi nebo podniky. Bariérou pro vzdělávání v dospělosti je nejčastěji finanční a časová náročnost. K dalšímu vzdělávání patří i sebezvzdělávání obyvatel, tzv. informální vzdělávání.

Na zabezpečení dalšího vzdělávání se v kraji podílejí jak soukromé, tak veřejné vzdělávací instituce. Stále více se zapojují do pořádání různých kurzů pro dospělé střední školy, zejména v rámci své doplňkové činnosti. V oblasti dalšího vzdělávání pořádají školy rekvalifikační kurzy a kurzy profesní kvalifikace dle poptávky na trhu práce.

Některé střední školy působí jako autorizované osoby pro ověřování profesních kvalifikací ve smyslu zákona č. 179/2006 Sb., o ověřování a uznávání výsledků dalšího vzdělávání a o změně některých zákonů (zákon o uznávání výsledků dalšího vzdělávání), ve znění pozdějších předpisů. Celostátně platný registr profesních kvalifikací je na webu Národní soustavy kvalifikací. Např. VOŠ, SŠ, COP, Budějovická 421, Sezimovo Ústí jako autorizovaná osoba realizovala ve školním roce 2022/2023 celkem 9 zkoušek profesních kvalifikací pro 155 osob, největší zájem byl o zkoušku z profesní kvalifikace Elektromontér/elektromontérka fotovoltaických systémů, dále pak Sportovní masér/masérka a Montér/montérka elektrických sítí. Školy pořádaly také odborné semináře a konference, a to i s mezinárodní účastí, např. „Dřevostavby“ a „Interiéry“ (Vyšší odborná škola a Střední průmyslová škola, Volyně, Resslova 440).

Každoročně v podzimních měsících probíhá celostátní akce Týden vzdělávání dospělých, který pořádá Jihočeská společnost pro rozvoj lidských zdrojů ve spolupráci s Jihočeskou univerzitou v Českých Budějovicích pod hlavičkou Jihočeského paktu zaměstnanosti. Cílem této akce je zpřístupnit vzdělávání pro širokou veřejnost a představit nabízené vzdělávací aktivity v různých formátech, jako jsou např. workshopy, semináře, kurzy, kulaté stoly, dny otevřených dveří, a to jak v online formě, tak prezenčně. V tomto roce proběhla např. přednáška Rodinné finance jako klíč k finanční nezávislosti, kurz Prezentační dovednosti a rétorika, Workshop pro personalisty, ukázky jazykových kurzů a mnoho dalšího. Do Týdne vzdělávání dospělých bylo v roce 2022 zapojeno 21 vzdělávacích firem a neziskových organizací, které nabídly celkem 76 vzdělávacích akcí, jichž se zúčastnilo 361 osob.

V rámci neformálního vzdělávání hrají významnou roli rekvalifikace, které jsou určeny nezaměstnaným i zaměstnaným osobám k udržení stávajícího, či získání nového zaměstnání. Dle statistických údajů Úřadu práce ČR, Krajské pobočky v Českých Budějovicích, nastoupilo v roce 2022 v rámci aktivní politiky zaměstnanosti do rekvalifikačních kurzů v JČK 435 uchazečů a zájemců o zaměstnání. Rekvalifikační kurzy byly realizovány převážně v národním individuálním projektu Vzdělávání a dovednosti pro trh práce II, který je zaměřen na realizaci poradenských činností a rekvalifikací pro uchazeče a zájemce o zaměstnání s cílem zvýšit jejich šance při uplatnění na trhu práce. Další kurzy byly pořádány v rámci tzv. zvolených rekvalifikací a také i s využitím regionálního individuálního projektu Záruky pro mladé v Jihočeském kraji. Nejčastěji poskytovanými rekvalifikačními kurzy byly kurzy se zaměřením na práci s počítačem – základy, obsluha i rozšíření znalostí, kurz Pracovník v sociálních službách, kurz účetnictví s využitím výpočetní techniky a kurzy na profesní kvalifikaci chůva. V roce 2022 dále pokračoval projekt realizovaný Úřadem práce ČR a jeho pobočkami Podpora odborného vzdělávání zaměstnanců II, který umožňuje zaměstnavatelům získat příspěvek na vzdělávání svých zaměstnanců. V JČK se do tohoto projektu v průběhu roku 2022 zapojilo celkem 82 zaměstnavatelů se 409 zaměstnanci v rámci 103 kurzů. Největší zájem byl o kurzy obsluhy softwarových nástrojů pro tvorbu 3D projektů (CAM a CAD), elektrikářské kurzy a odborné jazykové kurzy.

Problematikou vzdělávání se též zabývá Národní pedagogický institut. Nabídka vzdělávacích programů Národního pedagogického institutu je uvedena na webových stránkách NPI. NPI byl dále řešitelem doporučení pro optimalizaci sítě autorizovaných osob v rámci projektu Systémové prostředí k prohlubování kompetencí (Upskilling). Doporučení se zaměřovalo na navržení trvale udržitelného způsobu tak, aby Národní soustava kvalifikací byla v každém kraji dostupná a její klienti byli dobře uplatnitelní na krajském trhu práce. Zpráva o průběhu a výsledcích optimalizace sítě autorizovaných osob v Jihočeském kraji bude po ukončení projektu popsána v následující Výroční zprávě o stavu a rozvoji vzdělávací soustavy v Jihočeském kraji za školní rok 2023/2024.

V souladu s Dlouhodobým záměrem vzdělávání a rozvoje vzdělávací soustavy Jihočeského kraje ze dne 20. 2. 2020 střední školy pořádají rekvalifikační kurzy a kurzy profesní kvalifikace dle poptávky na trhu práce. Podpora a rozvoj kariérového poradenství v celoživotní perspektivě je zabezpečena aktivitami projektu Implementace krajských akčních plánů, např. metodickou podporou a setkáváním kariérových poradců.

2.13 Mezinárodní spolupráce

Jihočeský kraj uskutečňuje zahraniční spolupráci ve smyslu § 28, zákona č. 129/2000 Sb., o krajích (krajské zřízení), již od svého vzniku v roce 2001.

Školy a školská zařízení, jejichž zřizovatelem je Jihočeský kraj, spolupracují dlouhodobě především se sousedními státy, a to se Spolkovou republikou Německo, resp. vládním obvodem Dolní Bavorsko, a se dvěma spolkovými zeměmi Rakouské republiky, Horní a Dolní Rakousy. Hospodářský a sociální rozvoj v Německu, Rakousku a Čechách již řadu let není vymezen hranicemi a přeshraniční regiony se navzájem přiblížily a začaly spolupracovat na projektech v oblasti hospodářství, sociální sféry a vzdělávání. Úzká spolupráce Jihočeského kraje v oblasti školství je realizována především s těmito regiony. Podporu společných příhraničních aktivit v tomto prostoru nabízí také Evropský region Dunaj – Vltava vzniklý v roce 2012. Jde o společenství 7 regionů 3 zemí, jež pracují na společných projektech v oblasti vzdělávání, turismu, dopravy a hospodářství. Nejpočetnější kontakty se zahraničními institucemi probíhají v rámci EU, spolupráce škol se však zaměřuje také na nečlenské státy EU, jakými jsou Norsko, Turecko, USA a další.

Důležitými zdroji pro financování škol a školských zařízení v oblasti zahraniční spolupráce jsou mj. mezinárodní programy EU a programy přeshraniční spolupráce. Ve školním roce 2022/2023 se v JČK více než 30 škol zúčastnilo nějaké formy zahraniční spolupráce. Jednalo se o výměnné a studijní pobyty žáků a pedagogů, stáže, exkurze apod.

Finanční podporu spolupráce s rakouskými partnery umožňuje školám např. Program spolupráce INTERREG V-A Rakousko – ČR 2014–2020, který je financován z Evropského fondu pro regionální rozvoj (EFRR). Díky tomuto programu se např. realizoval projekt Utváření profesní flexibility v oblasti ekonomiky pomocí cvičné firmy na VOŠ, SŠ, COP, Sezimovo Ústí nebo projekt 30 let partnerství škol ve svobodné Evropě na Gymnáziu V. Nováka, Jindřichův Hradec. V dalším programovacím období byl dne 31. 3. 2023 otevřen přeshraniční program Interreg Rakousko – Česko 2021–2027 pro příjem žádostí, jehož alokace činí téměř 87 milionů EUR.

Dalším zdrojem finanční pomoci je Program přeshraniční spolupráce ČR – Svobodný stát Bavorsko 2014–2020. V září 2022 byl zahájen příjem žádostí v programu INTERREG Bavorsko – Česko 2021–2027, který během sedmi let poskytne téměř 100 milionů EUR.

Euregio Bayerischer Wald – Böhmerwald – Unterer Inn koordinuje projekt Gastschuljahr, do kterého jsou zapojena některá jihočeská gymnázia, jejichž žáci a žákyně mají možnost studovat jeden školní rok na vybraném bavorském gymnáziu. Projektu se účastní např. Gymnázium Prachatice, Gymnázium J. V. Jirsíka ČB, Gymnázium Vimperk.

Školy se často zapojují do aktivit a akcí vyhlašovaných Domem zahraniční spolupráce, který v rámci vzdělávacího programu Erasmus+ umožňuje školám všech typů spolupráci se státy EU a členskými státy Evropského hospodářského prostoru. Jedná se o projekty v rámci Klíčových aktivit (KA) 1, 2 a 3 programu Erasmus+.

V rámci KA 1 bylo v roce 2023 podáno 32 žádostí, schváleno bylo 19 žádostí. V rámci KA 2 bylo podáno 6 žádostí, schváleny byla 2 žádosti. V rámci programu Erasmus+ v tomto roce probíhala celá řada projektů, např. projekt VOŠ a SPŠ Volyně s názvem Využití CNC technologií v oblasti zpracování dřeva za účelem vzájemné výměny postupů a příkladů dobré praxe (spolupráce se Slovenskem a Slovinskem) nebo projekt Gymnázia Česká ČBs názvem Healthy Mind (spolupráce s Polskem a Řeckem). Školy rovněž spolupracují se zahraničím v rámci projektů eTwinning nebo další operační programů.

OŠMT také pravidelně upozorňuje školy zřizované Jihočeským krajem na nové možnosti projektové spolupráce v rámci EU i mimo EU a vyhledává na základě svých zahraničních kontaktů zájemcům o spolupráci adekvátní partnery.

2.14 Zaměstnatelnost absolventů středních a vyšších odborných škol

Nezaměstnanost absolventů škol je výrazným způsobem podmíněna situací na trhu práce a celkovou ekonomickou situací ve společnosti. Absolventi škol zároveň tvoří jednu z rizikových skupin ekonomicky aktivních obyvatel, která se hůře uplatňuje na trhu práce. Vůči ostatním uchazečům o zaměstnání jsou znevýhodněni nedostatkem praxe, chybějícími pracovními návyky a minimem zkušeností, proto je míra nezaměstnanosti absolventů škol vyšší než celková míra nezaměstnanosti.

Míra nezaměstnanosti čerstvých absolventů je vypočítána jako podíl nezaměstnaných absolventů na celkovém počtu absolventů. Tento ukazatel není zcela přesný, jelikož je ve jmenovateli použit celkový počet absolventů bez ohledu na to, kolik z nich pokračuje v dalším studiu a nepřechází na trh práce. Přesný počet absolventů, kteří skutečně přejdou na trh práce a získají nebo hledají pracovní uplatnění, by však byl statisticky velmi obtížně kvantifikovatelný.

V dlouhodobém měřítku míra nezaměstnanosti absolventů v JČK kopíruje vývoj míry nezaměstnanosti v ČR, je však již tradičně pod celostátním průměrem, a to jak v případě absolventů se středním vzděláním s výučním listem (k 30. 4. 2023 JČK – 6,0 %, ČR – 7,0 %), tak i u absolventů se středním vzděláním s maturitní zkouškou (k 30. 4. 2023 JČK – 2,9 %, ČR – 4,5 %). Pouze u absolventů vyšších odborných škol je míra nezaměstnanosti v JČK vyšší, než je celostátní průměr (k 30. 4. 2023 JČK – 2,7 %, ČR – 2,1 %). JČK se dlouhodobě řadí mezi kraje s nejnižší mírou nezaměstnanosti absolventů. Od roku 2014 pokračuje v Jihočeském kraji i v celé ČR trend výrazného snižování nezaměstnanosti, který trvá až do roku 2019, kdy se podíl nezaměstnaných začíná mírně zvyšovat.

Nezaměstnanost absolventů škol se sleduje jak u jednotlivých kategorií středního a vyššího odborného vzdělání, tak v rámci kategorie také podle skupin oborů vzdělání. U většiny skupin oborů platí, že absolventi s vyšší úrovní vzdělání vykazují nižší míru nezaměstnanosti, viz tabulka. Při hodnocení je nutné brát v úvahu, že míra nezaměstnanosti v oborech s nízkými počty absolventů velice kolísá, při velmi nízkém počtu absolventů způsobí jeden nezaměstnaný vysoké procento míry nezaměstnanosti.

Nezaměstnanost absolventů škol přímo souvisí s jejich uplatnitelností na trhu práce. Tu ovlivňuje mnoho faktorů, mezi něž patří např. vhodně zvolený obor studia, motivace žáka ke studiu, zájem o obor a ochota pracovat v oboru i po ukončení studia. Výše uvedené faktory jsou podporovány zejména aktivitami projektů IKAP II a IKAP III zaměřujícími se na kariérové poradenství, spolupráci základních a středních škol, spolupráci středních škol se zaměstnavateli a polytechnické vzdělávání.

Tabulka č. 39 Přehled o nezaměstnanosti absolventů škol v Jihočeském kraji k 30. 4. 2023

Skupina oborů	Střední vzdělání s výučním listem – H, E				Střední vzdělání s maturitní zkouškou – M, L, L – nást., K				Vyšší odborné vzdělání – N				
	Abs 2022	NZ 2023	mNZ JČK 2023 v%	mNZ ČR 2023 v%	Abs 2022	NZ 2023	mNZ JČK 2023 v%	mNZ ČR 2023 v%	Abs 2022	NZ 2023	mNZ JČK 2023 v%	mNZ ČR 2023 v%	
16	Ekologie a ochrana životního prostředí				30	2	6,7	7,8					
18	Informatické obory				142	10	7,0	6,0					
21	Hornictví a hornická geologie, hutnictví a slévárnictví			0,0				7,1					
23	Strojírenství a strojírenská výroba	286	18	6,3	5,1	309	3	1,0	3,0	17	1	5,9	7,0
26	Elektrotechnika, telekomunik. a výp. technika	162	2	1,2	3,5	222	7	3,2	3,6	7	0	0,0	3,3
28	Technická chemie a chemie silikátů	9	1	11,1	8,9	22	0	0,0	4,6				33,3
29	Potravinářství a potravinářská chemie	131	8	6,1	10,2	13	3	23,1	6,0				0,0
31	Textilní výroba a oděvnictví	2	0	0,0	7,9				1,5				

Skupina oborů		Střední vzdělání s výučním listem – H, E				Střední vzdělání s maturitní zkouškou – M, L, L – nást., K				Vyšší odborné vzdělání – N			
		Abs 2022	NZ 2023	mNZ JčK 2023 v%	mNZ ČR 2023 v%	Abs 2022	NZ 2023	mNZ JčK 2023 v%	mNZ ČR 2023 v%	Abs 2022	NZ 2023	mNZ JčK 2023 v%	mNZ ČR 2023 v%
32	Kožedělná a obuv. výroba a zpracování plastů				7,1				0,0				
33	Zpracování dřeva a výroba hudebních nástrojů	73	6	8,2	6,5	27	0	0,0	4,5	11	1	9,1	9,1
34	Polygrafie, zpracování papíru, filmu a fotografie				9,5	19	0	0,0	7,8				
36	Stavebnictví, geodézie a kartografie	139	8	5,8	7,3	137	3	2,2	3,3				0,0
37	Doprava a spoje	8	1	12,5	3,0	43	1	2,3	4,8	14	0	0,0	0,0
39	Speciální a interdisciplinární obory	7	0	0,0	5,8	79	2	2,5	4,3				6,9
41	Zemědělství a lesnictví	222	8	3,6	6,6	203	13	6,4	6,3	5	1	20,0	6,5
43	Veterinářství a veterinární prevence					66	1	1,5	3,4				7,7
53	Zdravotnictví	39	1	2,6	4,9	233	6	2,6	2,0	24	0	0,0	0,4
61	Filozofie, teologie												0,0
63	Ekonomika a administrativa					285	15	5,3	5,5				2,1
64	Podnikání v oborech, odvětví					109	6	5,5	6,1				3,2
65	Gastronomie, hotelnictví a turismus	220	20	9,1	9,2	187	10	5,3	5,4	14	0	0,0	2,9
66	Obchod	73	7	9,6	12,1	11	0	0,0	6,7				
68	Právo, právní a veřejnosprávní činnost					107	4	3,7	5,5				4,4
69	Osobní a provozní služby	149	12	8,1	10,1	11	2	18,2	6,7				
72	Publicistika, knihovnictví a informatika					15	0	0,0	4,5	3	0	0,0	8,8
74	Tělesná kultura, tělovýchova a sport												0,0
75	Pedagogika, učitelství a sociální péče	9	1	11,1	12,3	63	0	0,0	2,9	5	0	0,0	1,1
78	Obecně odborná příprava					237	6	2,5	2,6				
79	Obecná příprava (gymnázia)					1 276	17	1,3	1,7				
82	Umění a užité umění	11	0	0,0	6,8	125	6	4,8	5,7	11	0	0,0	3,6
Celkem		1 540	93	6,0	7,0	3 971	117	2,9	4,5	111	3	2,7	2,1

Zdroj: NPI

Vysvětlivky: Abs 22 – počet absolventů škol v kraji (2022); NZ – počet absolventů v kraji, kteří jsou „čerstvě“ nezaměstnaní v kraji (duben 2023); mNZ – míra nezaměstnanosti absolventů škol (duben 2023)
K – gymnázium
M, L – střední vzdělání s maturitní zkouškou
H, E – střední vzdělání s výučním listem
L – nást. – nástavbové studium ukončené maturitní zkouškou

2.15 Environmentální vzdělávání, výchova a osvěta

Výchova k udržitelnému rozvoji společnosti (VUR), která zahrnuje Environmentální vzdělávání, výchovu a osvětu (EVVO) je zcela přirozenou součástí vzdělávání a je zařazena mezi průřezová témata rámcových vzdělávacích programů (RVP). Odborné a metodické vedení EVVO na úrovni Jihočeského kraje je zajištěno Odborem životního prostředí, zemědělství a lesnictví Krajského úřadu Jihočeského kraje (OZZL) a vychází z dlouhodobého dokumentu Jihočeského kraje Konceptce environmentálního vzdělávání, výchovy a osvěty Jihočeského kraje na období 2012 až 2020 a navazující Konceptce EVVO na období let 2021 až 2030, která byla schválena zastupitelstvem kraje v roce 2021 (usnesení č. 281/2021/ZK-10 ze dne 9. 9. 2021). Pro VUR a EVVO ve školách a školských zařízeních jsou nejdůležitějšími dokumenty RVP a příslušné ŠVP s prvky zaměřenými na VUR a EVVO pro jednotlivé školy. V období let 2022 a 2023 probíhá revize všech RVP se společným cílem připravit mladou generaci na environmentální, technologické a sociální výzvy, aby mohla aktivně a odpovědně spoluvytvářet budoucnost a uplatnit se na trhu práce. Vzdělávací obsah je potřeba nastavit tak, aby odpovídal požadavkům současné společnosti a doby a efektivní přípravě na budoucnost.

Střední školy (SŠ), základní školy (ZŠ) i mateřské školy (MŠ) včetně škol speciálních využívají pro přípravu a realizaci vlastních projektů z oblasti VUR a EVVO nabídky a odbornosti center a středisek ekologické výchovy a dalších veřejných institucí v Jihočeském kraji. Jde především o Ekocentrum Cassiopeia České Budějovice, které na krajské úrovni hraje v oblasti EVVO důležitou roli. Dále školy využívají nabídky služeb zejména Přírodovědného muzea Semenec Týn nad Vltavou, Středisek ekologické výchovy, informačních středisek a návštěvnických center Správy Národního parku a CHKO Šumava, Centra ekologické výchovy Dřípatka, které je od srpna 2020 součástí DDM Prachatic, dále nabídky organizace Energy Centre České Budějovice, Ekocentra Budař Kovářov, Českého nadačního fondu pro vydrů Třeboň, Centra ekologické výchovy Podskalí Strakonice (pobočka DDM Strakonice), Mezinárodního environmentálního vzdělávacího, poradenského a informačního střediska ochrany vod (MEVPIS) Vodňany, které je součástí Fakulty rybářství a ochrany vod JU, Jihočeské zoologické zahrady Hluboká nad Vltavou, Chráněné krajinné oblasti Třeboňsko (pobytové programy na terénní stanici Hajnice). Rozšíření výuky v přírodovědné oblasti nabízí školám též Dům přírody Třeboňsko v Třeboni, jde o jediný Dům přírody v Jihočeském kraji a první Dům přírody v České republice, který funguje od roku 2010 (provozovaný Agenturou ochrany přírody a krajiny ČR). Ve školním roce 2022/2023 nabízelo environmentálně zaměřené workshopy MŠ a ZŠ také Centrum pro pomoc dětem a mládeži, o.p.s. Český Krumlov prostřednictvím projektu Doma na Zemi (neformální environmentální vzdělávání dětí a žáků ve věku 3 až 10 let). Centrum pro přírodovědné vzdělávání při Přírodovědecké fakultě Jihočeské univerzity v Českých Budějovicích nabízelo a nabízí pedagogům, žákům SŠ a vysokoškolským studentům odborné přednášky, kurzy a exkurze, interaktivní semináře a vzdělávací víkendy. Cílem je zprostředkování nových vědeckých poznatků a objevů z oblasti přírodních věd.

Některé školy (ZŠ i SŠ) aktivně a dlouhodobě spolupracují s Klubem ekologické výchovy (KEV) Praha a jeho jihočeskou pobočkou a též využívají možnosti nabídek dalšího vzdělávání pedagogických pracovníků (DVPP), které tato organizace nabízí. Jednou z nich je setkání školních koordinátorů EVVO, které proběhlo 21.10. 2022 na krajském úřadě ve spolupráci s Vysokou školou evropských a regionálních studií, z.ú. České Budějovice. Setkání s bohatým a inspirativním programem se zúčastnilo 44 pedagogů. Na podzim 2022 byl vyhlášen 3. ročník soutěže Škola udržitelného rozvoje Jihočeského kraje, do soutěže se zapojilo celkem 24 škol (2 MŠ, 12 ZŠ a 10 SŠ), tj. celkem 2x více než ve 2. ročníku. Slavnostní vyhlášení výsledků s předáním certifikátů a cen proběhlo 4.4. 2023 v Jihočeské zoologické zahradě v Hluboké nad Vltavou na semináři Podíl zoologických zahrad při EVVO.

Není opomenuto ani další vzdělávání pedagogů v oblasti EVVO a VUR ze strany Jihočeského kraje včetně zajišťování ekologického provozu škol a školských zařízení, který je dle možností neustále zlepšován.

DVPP bylo ve školním roce 2022/2023 podpořeno z rozpočtu OZZL částkou 215 345 Kč. Za tyto prostředky se realizovalo celkem 17 celodenních vzdělávacích akcí pro pedagogy (7 v roce 2022 – Odpad může být i poklad, Studánky víly Rozárky, Praktická geologie – vše o křemenu, Ekopsychologie, Celým tělem, všemi smysly – téma voda a dva workshopy Tvořivá hra; 10 v první polovině roku 2023 – Celým tělem, všemi smysly – téma les, Hurvínkovy cesty do přírody, Studánky víly Rozárky, Ekopsychologie, Praktická geologie – Budějovice kamenné, Úžasné divadlo

fyziky pro pedagogy 2. st. ZŠ a SŠ, Učíme se venku, Hra venku jako základ učení a dva workshopy Tvořivá hra). Většina z těchto praktických interaktivních seminářů a workshopů proběhla v Českých Budějovicích, pouze jeden z nich proběhl v Přírodovědném muzeu Semenec v Týně nad Vltavou. Účastníci seminářů získali v průběhu školního roku zdarma publikace a metodické materiály v hodnotě 43 000 Kč. Ve spolupráci s Českou společností ornitologickou Praha a Prácheňským muzeem v Písku proběhl 11.10. 2022 seminář Na křídlech ptáků pro pedagogy a pracovníky muzea (bez finanční spoluúčasti kraje). Kromě pedagogů ze škol se mohli jmenovaných akcí zúčastnit další zájemci z řad lektorů SEV/CEV, pracovníci DDM, lesní a muzejní pedagogové, domácí vzdělavatelé, studenti učitelských oborů.

Mimo Jihočeského kraje se na dalším vzdělávání pedagogů v environmentální oblasti aktivně podílely především Ekocentrum Cassiopeia České Budějovice, Přírodovědné muzeum Semenec Týn nad Vltavou, Správa Národního Šumava Vimperk prostřednictvím svých středisek environmentální výchovy a návštěvnických center na území CHKO a NP Šumava a Centrum pro přírodovědné vzdělávání při Přírodovědecké fakultě Jihočeské univerzity.

S finanční podporou z rozpočtu kraje ve výši 90 tis. Kč se prostřednictvím krajské sítě environmentálních center Krasec, z. s. České Budějovice uskutečnily dvě regionální konference EVVO (subdodavatel Ekocentrum Cassiopeia). Krajská konference pro pedagogy MŠ a 1. st. ZŠ proběhla 15.11. 2022, pro pedagogy 2. st. ZŠ a SŠ 16. 11. 2022. Ekocentrum Cassiopeia s finanční podporou ze státních zdrojů (MŽP ČR) realizovalo dva projekty s regionální působností - Zeleň jinýma očima, hravě o sídelní zeleni a nových přístupech k její údržbě s cílem zvýšení povědomí žáků ZŠ, pedagogů i veřejnosti o funkcích městské zeleně, součástí projektu bylo vydání tematické metodiky a druhý projekt Využívej změnu tvořivě, rozvoj permakulturních přístupů v environmentálním vzdělávání se zaměřením na vzdělávání pedagogů a uplatňování permakulturních principů v EVVO, součástí bylo vydání publikace Aby vše živé rostlo s námi.

Kromě DVPP bylo z rozpočtu OZZL využito dalších 49 600 Kč na zajištění 16 tematických terénních exkurzí s výukovým programem pro žáky ZŠ a SŠ. Cílem bylo bližší poznání přírodovědně cenných lokalit Jihočeského kraje. Ekocentrum Cassiopeia získalo částku 36 000 Kč na metodickou a informační podporu škol zapojených do dlouhodobých environmentálních projektů (prostředky nejsou poskytovány na školní rok, ale na rok kalendářní, tj. 2. pololetí školního roku 2021/2022 a 1. pololetí školního roku 2022/2023).

Na jaře 2023 byla z rozpočtu OZZL podpořena dvě regionální kola vícedenních terénních soutěží pro školy – Ekologická olympiáda žáků SŠ částkou 46 583 Kč a přírodovědná soutěž Zlatý list (ZŠ) částkou 44 717 Kč. Akreditaci k pořádání krajských kol soutěží získala 15/06 ZO ČSOP Šípek Český Krumlov.OA

Dotační program na podporu EVVO nebyl v roce 2023 zařazen mezi dotační programy vyhlašované Jihočeským krajem. MŠ, ZŠ a SŠ Jihočeského kraje neměly ve školním roce 2022/2023 možnost čerpat dotace na realizaci vlastních environmentálních projektů z krajských zdrojů. Školy v tomto období mohly žádat finanční prostředky na podporu environmentálních aktivit ze státních zdrojů z národního OP J.A. Komenský, oblast inovativního vzdělávání (tzv. šablony), kam bylo možné zařadit i EVVO včetně vzdělávání pro UR (řízeno MŠMT). Ze SFŽP – Národní program ŽP 2023, výzva č. 5/2022 Přírodní zahrady – získalo 12 škol v Jihočeském kraji významné finanční prostředky na přeměnu a budování zahrad v přírodním stylu. Jde o zlepšení zázemí pro praktickou environmentální výchovu a vzdělávání, prostředky nejsou určeny na realizaci výukových programů. Celkový objem peněz na podporu školních přírodních zahrad je 5 674 989 Kč.

3

Rekonstrukce škol a školských zařízení zřizovaných Jihočeským krajem, výstavba, vybavení

3 Rekonstrukce škol a školských zařízení zřizovaných Jihočeským krajem, výstavba, vybavení

Prostředky na reprodukci majetku škol a školských zařízení poskytuje Jihočeský kraj jako zřizovatel organizacím prostřednictvím Fondu rozvoje školství (FRŠ) v souladu s jeho Statutem schváleným zastupitelstvem kraje směrnicí č. SM/83/ZK, v platném znění, která je zveřejněna na webových stránkách kraje.

Schválené finanční prostředky z rozpočtu Jihočeského kraje do FRŠ na rok 2022 byly ve výši 197 279 tis. Kč. Spolu se zapojením rezervy FRŠ v průběhu roku bylo v roce 2022 z FRŠ profinancováno téměř 205 592 tis. Kč. Prostředky FRŠ byly zapojeny do financování cca 54 akcí realizovaných na objektech škol a školských zařízení ve vlastnictví Jihočeského kraje.

V hodnotě nad 10 milionů Kč byly v roce 2022 financovány např. následující akce:

- Nejvyšší částku 19 200 tis. Kč obdržela Střední škola polytechnická, České Budějovice, Nerudova 59, a to na rozsáhlou rekonstrukci tělocvičny a jejího zázemí.
- Částka 18 359 tis. Kč byla poskytnuta Krajskému školnímu hospodářství na rekonstrukci výpustného zařízení, bezpečnostního přelivu a hráze rybníka Dobešský včetně odbahnění.
- Částka 18 247 tis. Kč byla profinancována na další etapu rekonstrukce letní základny Kobyla pro DDM Písek.
- Dofinancování a předfinancování evropských projektů v roce 2022 z FRŠ činilo cca 11 750 tis. Kč.

Dále pokračovaly rekonstrukce elektroinstalací, rozvodů vody a odpadů, sociálních zařízení, střech, vytápění a další akce.

Tabulka č. 40 Přehled čerpaných finančních prostředků školami a školskými zařízeními z FRŠ v roce 2022

Škola, školské zařízení	Název akce	Vyčerpano
GY J. V. Jirsíka, ČB	Realizace stavebních úprav	9 500 000,00
GY J. V. Jirsíka, ČB	Jirsíkovo vzdělávací centrum – více práce a méněpráce – dodatek smlouvy č. 2	1 734 695,39
GY J. V. Jirsíka, ČB	Realizace stavebních úprav	4 500 000,00
GY, ČB, Jírovcova	Rekonstrukce výměňkové stanice	2 413 683,57
OA, ČB	Komplexní modernizace osvětlení	1 018 602,20
OA, ČB	Výměna a renovace dveří	1 174 217,88
OA, ČB	Renovace vnitřních prostor	317 110,83
OA, ČB	Výměna hlavního jističe	10 369,09
SPŠ SE, ČB	II. etapa rekonstrukce elektroinstalace	3 883 811,88
SPŠ SE, ČB	Financování navýšení ceny projektové dokumentace na nástavbu 2 pater na stávající část budovy školy v rámci příprav na projekt Integrovaný regionální operační program	606 210,00
SZdŠ a VOŠ, ČB	Sanace prostor pro odbornou výuku oboru vzdělání – Masér sportovní a kondiční	2 000 000,00
SŠ a VOŠ CR, ČB	Výměna střešních kolektorů za střešní okna na budově Fr. Šrámka 9	6 500 000,00
SŠ polytechnická, ČB	Rekonstrukce tělocvičny a zázemí	19 200 000,00
MŠ, ZŠ a PrŠ, T. Sviny	Projektová dokumentace – přístavba učeben dvou pavilonů, spojovací chodby s učebnami a výtah pro osoby se sníženou schopností pohybu	1 812 000,00
DM a ŠJ, ČB, Holečkova	Projektová dokumentace na přestavbu půdních prostor a výtah	4 500 000,00
DDM, ČB	Osazení a dodání nového zábradlí kašny	186 000,00
PPP, ČB	Projektová dokumentace – úprava prostor pracoviště Český Krumlov, Kaplická 19	980 100,00
PPP, ČB	Projektová dokumentace – pracoviště České Budějovice a Centrum prevence	2 008 600,00

Škola, školské zařízení	Název akce	Vyčerpáno
KŠH, ČB	Rekonstrukce výpustného zařízení, bezpečnostního přelivu a hráze rybníka Dobevský (včetně odbahnění)	18 358 839,00
KŠH, ČB	Oprava rybníka Dobevský	4 028 042,33
GY, ČK	Rekonstrukce elektroinstalace v budově školy	5 000 000,00
GY, ČK	Předprojektové přípravy pasivní novostavby budovy – Domova mládeže	534 094,00
SOŠ a SOU, Kaplice	Modernizace pokojů a sociálních zařízení v domově mládeže	4 000 000,00
SOŠ a SOU, Kaplice	Modernizace domova mládeže	1 400 000,00
SOŠ a SOU, Kaplice	Financování nezpůsobilých výdajů Integrovaný regionální operační program	382 860,32
SOŠ SE, Velešín	Stavební úpravy objektu Střední odborné školy Velešín – domov mládeže – elektroinstalace – 1. etapa	3 864 878,66
SOŠ SE, Velešín	Nákup konvektomatu do školní jídelny	719 094,64
DDM, ČK	Výměna plynových kotlů	450 000,00
GY V. Nováka, JH	Celoplošná obnova a rekonstrukce podlahy v tělocvičně – havarijní stav stávající podlahy	1 466 984,00
GY, Dačice	Přístavba budovy	1 678 580,00
GY, Třeboň	Rekonstrukce sociálů ve třech patrech školy	4 385 622,74
SŠ rybářská J. Krčína, Třeboň	Rekonstrukce gastroprovozu	9 500 000,00
ZŠ, Dačice	Obnovení a instalace serveru – havarijní stav	199 678,00
ZUŠ, Dačice	Stavební úpravy a změnu užívání zákulisí koncertního sálu	2 000 000,00
SZeŠ, Písek	Silážní žlaby	6 500 000,00
VOŠ a SLŠ B. Schwarzenberga, Písek	III. etapa rekonstrukce sociálního zařízení a stávajících instalací v domově mládeže	17 365 600,00
ZUŠ, Milevsko	Předprojektové přípravy pasivní novostavby budovy ZUŠ	509 894,00
DDM, Písek	Rekonstrukce letní základny Kobyla	18 246 800,00
Všeob. a sport. GY, Vimperk	Plynofikace stávajícího objektu domova mládeže	700 000,00
Všeob. a sport. GY, Vimperk	Regulace vytápění v budovách A a D	800 000,00
SŠ a ZŠ, Vimperk	Technologie pro digitální zpracování obrazu a zvuku	1 000 000,00
SOŠ, Blatná	Rekonstrukce elektrických rozvodů – NN (nízké napětí), STA (společná televizní anténa), PC a přivolávacího systému – II. etapa	1 000 000,00
DD, ZŠ, ŠJ a ŠD, Volyně	Šatny a sociální zařízení u tělocvičny	9 000 000,00
DDM, Strakonice	Rekonstrukce střechy ve Vodňanech	679 371,00
DDM, Strakonice	Tepelné čerpadlo středisko Podskalí	370 629,00
DDM, Strakonice	Výměna střešní krytiny Domu dětí a mládeže Vodňany	2 300 000,00
SPŠ strojní a stavební, Tábor	Rekonstrukce plynové kotelny Na Bydžově	1 100 000,00
SUPŠ, Bechyně	Rekonstrukce elektroinstalace a rozvodu vody a sociálního zařízení v domově mládeže	10 000 000,00
SUPŠ, Bechyně	Rekonstrukce elektroinstalace, zdravotně technické instalace, sociálního zařízení domova mládeže objektu SO 02	8 597 019,00
VOŠ a SZeŠ, Tábor	Oprava podlahy v tělocvičně	700 000,00
MŠ a ZŠ, Tábor	Oprava komunikace v areálu školy	500 000,00
DD, ZŠ a ŠJ, Radeníň	Rekonstrukce nádvoří v areálu dětského domova	1 429 914,49
DD, ZŠ a ŠJ, Radeníň	Fasáda zámecké budovy na zbývajících 3 stěnách	4 000 000,00
DD, ZŠ a ŠJ, Radeníň	Oprava zámecké fasády	478 265,46

Škola, školské zařízení	Název akce	Vyčerpáno
Celkem		205 591 567,48

Zdroj: OŠMT

Závěr

Výroční zpráva za školní rok 2022/2023 dokládá plnění záměrů koncepčních dokumentů, především provázanost na Dlouhodobý záměr vzdělávání a rozvoje vzdělávací soustavy v kraji. Osnova je dána vyhláškou č. 15/2005 Sb., v platném znění, a vychází přitom z dostupných statistických dat a analýz zpracovaných v rámci OŠMT a z připomínek dalších institucí (Jihočeská hospodářská komora, Úřad práce, MŠMT, Česká školní inspekce). V průběhu školního roku 2022/2023 pokračovala podpora polytechnického vzdělávání na školách s důrazem na spolupráci mezi školami a vazbou na zaměstnavatele a dále zvýšením kompetencí pedagogických pracovníků v měkkých i odborných dovednostech a rozvojem gramotností, včetně metodické podpory při podpůrných opatřeních a podpory rovných příležitostí ve vzdělávání.

Ve školním roce 2022/2023 pokračovaly ve školách a školských zařízeních rekonstrukce elektroinstalací, rozvodů vody a odpadů, stavební úpravy objektů, střech, vytápění a další akce, na které poskytuje finanční prostředky Jihočeský kraj jako zřizovatel prostřednictvím Fondu rozvoje školství (FRŠ).

Pokračují činnosti v rámci modernizace vybavení, digitalizace výuky a využívání nových moderních metod výuky, včetně bohaté a rozsáhlé spolupráce s podnikatelskou sférou, a i na poli mezinárodní spolupráce.

Vedle moderních postupů se nadále daří podporovat technické vzdělávání ve všech jeho směrech a zaměřeních, a to i přes to, že vzrůstá celospolečenský zájem o rozšíření nabídky všeobecného vzdělávání a komplexních kompetencí absolventa středního vzdělání.

Strategie rozvoje školství 2030+, která byla 19. října 2020 schválena českou vládou, představuje 6 hlavních cílů. Jde především o podporu a řízení škol, revizi obsahů vzdělávání a podporu pedagogů. Dále také o inovaci oborové středoškolské soustavy, snižování nerovností ve vzdělávání a podporu předškolní docházky u dětí. Dalšími tématy je například potřeba zaměřit vzdělávání na posílení gramotností, flexibilita učebních oborů, změna podoby maturitní zkoušky či příprava žáků a studentů k celoživotnímu učení. Tato strategie do budoucna významně ovlivní podobu školství

a jeho další rozvoj, kde hlavní prioritou budou digitální technologie.

Výše uvedené cíle Strategie a nové rezonující požadavky veřejnosti, a i vedení MŠMT budou postupně rozpracovány do nového Dlouhodobého záměru vzdělávání a rozvoje vzdělávací soustavy Jihočeského kraje pro roky 2024-2028. Stejně tak jako očekávané změny ve školské legislativě, představující např. návrh na digitalizaci přijímacího řízení a podávání přihlášek na střední školy, otázku délky vzdělávání na základních školách a procesní mezníky sledování výstupů ze základní školy apod.

Vedle těchto procesů bude nutné sledovat i vývoj v oblasti speciálního či zájmového vzdělávání, kdy tyto oblasti čeká rovněž plejáda různých změn a příští výroční zpráva již může např. očekávat vyhodnocení nového systému školních psychologů a školních speciálních pedagogů na školách, kdy tento systém vykazuje potřebnost kvalifikovaných pracovníků v dané oblasti, neboť školy systém vyhodnocují jako velmi potřebný.

Vedle změn ve středoškolském prostoru se očekávají změny i v prostoru vzdělávání budoucích pedagogů a jejich nástupu do praxe, tedy do škol, s pomocí nových uvádějících učitelů, mentorů apod., což svědčí o provázanosti celkového vzdělávacího prostředí a též o výrazném zájmu řešení oblasti vzdělávání.

Vzdělání a vzdělávání je základem prosperující společnosti.

Seznamy škol, školských zařízení a jejich zkratky použité v textu

Seznam škol a školských zařízení zřizovaných krajem

Okres	Úplný název školy	Zkratka
CB	Dětský domov, Boršov nad Vltavou, Na Planýrce 168	DD a ŠJ, Boršov n. Vlt.
	Domov mládeže a Školní jídelna, České Budějovice, Holečkova 2	DM a ŠJ, ČB, Holečkova
	Domov mládeže a Školní jídelna, České Budějovice, U Hvízdala 4	DM a ŠJ, ČB, U Hvízdala
	Dům dětí a mládeže, České Budějovice, U Zimního stadionu 1	DDM, ČB
	Gymnázium J. V. Jirsíka, České Budějovice, Fráni Šrámka 23	GY J. V. Jirsíka, ČB
	Gymnázium, České Budějovice, Česká 64	GY, ČB, Česká
	Gymnázium, České Budějovice, Jírovцова 8	GY, ČB, Jírovцова
	Gymnázium, Trhové Sviny, Školní 995	GY, T. Sviny
	Gymnázium, Týn nad Vltavou, Havlíčkova 13	GY, Týn n. Vlt.
	Střední škola polytechnická, České Budějovice, Nerudova 59	SŠ polytechnická, ČB
	Krajské školní hospodářství, České Budějovice, U Zimního stadionu 1952/2	KŠH, ČB
	Konzervatoř, České Budějovice, Kanovnická 22	Konzervatoř, ČB
	Mateřská škola, České Budějovice, Preslova 592/2	MŠ Preslova, ČB
	Mateřská škola pro zrakově postižené, České Budějovice, Zachariášova 5	MŠ pro zrak. postižené, ČB
	Mateřská škola, Základní škola a Praktická škola, České Budějovice, Štítného 3	MŠ, ZŠ a PrŠ, ČB
	Mateřská škola, Základní škola a Praktická škola, Trhové Sviny, Nové Město 228	MŠ, ZŠ a PrŠ, T. Sviny
	Obchodní akademie, České Budějovice, Husova 1	OA, ČB
	Pedagogicko-psychologická poradna, České Budějovice, Nerudova 59	PPP
	Střední odborná škola a Střední odborné učiliště, Hněvkovice 865	SOŠ a SOU, Hněvkovice
	Střední škola, Trhové Sviny, Školní 709	SŠ, T. Sviny
	Střední odborná škola elektrotechnická, Centrum odborné přípravy, Hluboká nad Vltavou, Zvolenovská 537	SOŠE, COP, Hluboká n. Vlt.
	Střední odborná škola veterinární, mechanizační a zahradnická a Jazyková škola s právem státní jazykové zkoušky, České Budějovice, Rudolfovska 92	SOŠ VMZ a JŠ, ČB
	Střední odborné učiliště, Lišov, tř. 5. května 3	SOU, Lišov
	Střední průmyslová škola stavební, České Budějovice, Resslerova 2	SPŠ stavební, ČB
	Střední průmyslová škola strojní a elektrotechnická, České Budějovice, Dukelská 13	SPŠ SE, ČB
	Střední škola a Vyšší odborná škola cestovního ruchu, České Budějovice, Senovážné náměstí 12	SŠ a VOŠ CR, ČB
	Střední škola obchodní, České Budějovice, Husova 9	SŠ obchodní, ČB
	Střední zdravotnická škola a Vyšší odborná škola zdravotnická, České Budějovice, Husova 3	SzdŠ a VOŠ, ČB
	Vyšší odborná škola, Střední průmyslová škola automobilní a technická, České Budějovice, Skuherského 3	VOŠ, SPŠ automobilní, ČB
	Základní škola logopedická, Týn nad Vltavou, Sakařova 342	ZŠ logopedická, Týn n. Vlt.
	Základní umělecká škola B. Jeremiáše, České Budějovice, Otakarova 43	ZUŠ B. Jeremiáše, ČB
	Základní umělecká škola, České Budějovice, Piaristické nám. 1	ZUŠ Piaristické nám., ČB
	Zařízení pro další vzdělávání pedagogických pracovníků a Středisko služeb školám, České Budějovice, Nemanická 7	ZVaS
CK	Dětský domov, Základní škola a Školní jídelna, Horní Planá, Sídliště Míru 40	DD, ZŠ a ŠJ, Horní Planá
	Dům dětí a mládeže, Český Krumlov, Linecká 67	DDM, ČK
	Gymnázium, Český Krumlov, Chvalšinská 112	GY, ČK
	Gymnázium, Střední odborná škola ekonomická a Střední odborné učiliště, Kaplice, Pohorská 86	GY, SOŠE a SOU, Kaplice
	Střední odborná škola strojní a elektrotechnická, Velešín, U Hřiště 527	SOŠ SE, Velešín
	Střední odborná škola zdravotnická a Střední odborné učiliště, Český Krumlov, Tavírna 342	SOŠ zdravotnická a SOU, ČK
	Střední uměleckoprůmyslová škola sv. Anežky České, Český Krumlov, Tavírna 109	SUPŠ sv. Anežky České, ČK

Okres	Úplný název školy	Zkratka
CK	Základní škola, Český Krumlov, Kaplická 151	ZŠ, ČK
	Základní škola, Kaplice, Omlenická 436	ZŠ, Kaplice
	Základní umělecká škola, Český Krumlov, Kostelní 162	ZUŠ, ČK
	Základní umělecká škola, Kaplice, Linecká 2	ZUŠ, Kaplice
	Základní umělecká škola, Velešín, Školní 609	ZUŠ, Velešín
JH	Dům dětí a mládeže, Jindřichův Hradec, Růžová 10	DDM, J. Hradec
	Gymnázium Vítězslava Nováka, Jindřichův Hradec, Husova 333	GY V. Nováka, JH
	Gymnázium, Dačice, Boženy Němcové 213	GY, Dačice
	Gymnázium, Třeboň, Na Sadech 308	GY, Třeboň
	Mateřská škola, Základní škola a Praktická škola, Jindřichův Hradec, Jarošovská 1125/II	MŠ, ZŠ a PrŠ, JH
	Obchodní akademie T. G. Masaryka a Jazyková škola s právem státní jazykové zkoušky, Jindřichův Hradec, Husova 156	OA TGM a JŠ, JH
	Střední odborná škola a Střední odborné učiliště, Jindřichův Hradec, Jáchymova 478	SOŠ a SOU, JH
	Obchodní akademie, Střední odborná škola a Střední odborné učiliště, Třeboň, Vrchlického 567	OA, SOŠ a SOU, Třeboň
	Střední odborné učiliště zemědělské a služeb, Dačice, nám. Republiky 86	SOU zem. a služeb, Dačice
	Střední škola rybářská a vodohospodářská Jakuba Krčína, Třeboň, Táboritká 688	SŠ rybářská J. Krčína, Třeboň
	Střední škola technická a obchodní, Dačice, Strojírenská 304	SŠ tech. a obchod., Dačice
	Střední škola, České Velenice, Revoluční 220	SŠ, Č. Velenice
	Střední zdravotnická škola, Jindřichův Hradec, Klášterská 77/II	SZdŠ, JH
	Základní škola praktická, Třeboň, Jiráskova 3	ZŠ praktická, Třeboň
	Základní škola, Dačice, Neulingerova 108	ZŠ, Dačice
	Základní umělecká škola Vítězslava Nováka, Jindřichův Hradec, Janderova 165/II.	ZUŠ V. Nováka, JH
	Základní umělecká škola, Dačice, Antonínská 93/II	ZUŠ, Dačice
Základní umělecká škola, Třeboň, Masarykovo nám. 20/I	ZUŠ, Třeboň	
PI	Dětský domov, Zvíkovské Podhradí 42	DD a ŠJ, Zv. Podhradí
	Dětský domov, Mateřská škola, Základní škola a Praktická škola, Písek, Šobrova 111	DD, MŠ, ZŠ, PrŠ, Písek
	Dům dětí a mládeže, Písek, Švantlova 2394	DDM, Písek
	Gymnázium, Milevsko, Masarykova 183	GY, Milevsko
	Gymnázium, Písek, Komenského 89	GY, Písek
	Obchodní akademie a Jazyková škola s právem státní jazykové zkoušky, Písek, Čelakovského 200	OA a JŠ, Písek
	Střední odborná škola a Střední odborné učiliště, Milevsko, Čs. armády 777	SOŠ a SOU, Milevsko
	Střední odborná škola a Střední odborné učiliště, Písek, Komenského 86	SOŠ a SOU, Písek
	Střední průmyslová škola a Vyšší odborná škola, Písek, Karla Čapka 402	SPŠ a VOŠ, Písek
	Střední zdravotnická škola, Písek, Národní svobody 420	SZdŠ, Písek
	Střední zemědělská škola, Písek, Čelakovského 200	SZEŠ, Písek
	Vyšší odborná škola lesnická a Střední lesnická škola Bedřicha Schwarzenberga, Písek, Lesnická 55	VOŠ a SLŠ B. Schwarzenberga, Písek
	Základní umělecká škola Otakara Ševčíka, Písek, Nádražní 1032	ZUŠ O. Ševčíka, Písek
Základní umělecká škola, Milevsko, Libušina 1217	ZUŠ, Milevsko	
PT	Dětský domov, Žichovec 17	DD, Žichovec
	Dům dětí a mládeže, Prachatice, Ševčíkova 273	DDM, Prachatice
	Gymnázium, Prachatice, Zlatá stezka 137	GY, Prachatice
	Střední škola a Základní škola, Vimperk, Nerudova 267	SŠ a ZŠ, Vimperk
	Všeobecné a sportovní gymnázium, Vimperk, Pivovarská 69	Všeob. a sport. GY, Vimperk
	Vyšší odborná škola sociální a Střední pedagogická škola, Prachatice, Zahradní 249	VOŠ a SPgŠ, Prachatice
	Základní škola, Prachatice, Zlatá stezka 387	ZŠ, Prachatice
	Základní umělecká škola, Prachatice, Husova 110	ZUŠ, Prachatice
	Základní umělecká škola, Vimperk, Smetanova 405	ZUŠ, Vimperk

ST	Dětský domov, Základní škola, Školní jídelna a Školní družina, Volyně, Školní 319	DD, ZŠ, ŠJ a ŠD, Volyně
	Dům dětí a mládeže, Blatná, Palackého 652	DDM, Blatná
	Dům dětí a mládeže, Strakonice, Na Ohradě 417	DDM, Strakonice
	Gymnázium, Strakonice, Máchova 174	GY, Strakonice
	Mateřská škola, Základní škola a Praktická škola, Strakonice, Plánkova 430	MŠ, ZŠ a PrŠ, Strakonice
	Střední odborná škola, Blatná, V Jezárkách 745	SOŠ, Blatná
	Střední odborné učiliště, Blatná, U Sladovny 671	SOU, Blatná
	Střední rybářská škola a Vyšší odborná škola vodního hospodářství a ekologie, Vodňany, Zátíší 480	SRŠ a VOŠ VHE, Vodňany
	Střední škola a Jazyková škola s právem státní jazykové zkoušky, Volyně, Lidická 135	SŠ a JŠ, Volyně
	Vyšší odborná škola, Střední průmyslová škola a Střední odborná škola řemesel a služeb, Strakonice, Zvolenská 934	VOŠ, SPŠ a SOŠ ŘaS, ST
	Vyšší odborná škola a Střední průmyslová škola, Volyně, Resslerova 440	VOŠ a SPŠ, Volyně
	Základní škola, Blatná, Holečkova 1060	ZŠ, Blatná
	Základní škola, Vodňany, nám. 5. května 104	ZŠ, Vodňany
	Základní umělecká škola, Blatná, J. P. Koubka 4	ZUŠ, Blatná
	Základní umělecká škola, Strakonice, Kochana z Prachové 263	ZUŠ, Strakonice
	Základní umělecká škola, Vodňany, nám. 5. května 104	ZUŠ, Vodňany
	Základní umělecká škola, Volyně, Palackého 64	ZUŠ, Volyně
TA	Dětský domov, Základní škola a Školní jídelna, Radenín 1	DD, ZŠ a ŠJ, Radenín
	Domov mládeže a školní jídelna, Tábor, Komenského 2235	DM a ŠJ, Tábor
	Dům dětí a mládeže, Tábor, Tržní náměstí 346	DDM, Tábor
	Gymnázium Pierra de Coubertina, Tábor, Náměstí Františka Křižíka 860	GY PdC, Tábor
	Gymnázium, Soběslav, Dr. Edvarda Beneše 449/II	GY, Soběslav
	Mateřská škola a Základní škola, Tábor, třída Čs. armády 925	MŠ a ZŠ, Tábor
	Obchodní akademie, Tábor, Jiráskova 1615	OA a VOŠE, Tábor
	Střední škola řemeslná a Základní škola, Soběslav, Wilsonova 405	SŠ řem. a ZŠ, Soběslav
	Střední odborná škola ekologická a potravinářská, Veselí nad Lužnicí, Blatské sídliště 600/I	SOŠ ekolog. a potravin., Veselí n. Luž.
	Střední průmyslová škola strojní a stavební, Tábor, Komenského 1670	SPŠ strojní a stavební, Tábor
	Střední škola obchodu, služeb a řemesel a Jazyková škola s právem státní jazykové zkoušky, Tábor, Bydlišského 2474	SŠ OSaŘ a JŠ, Tábor
	Střední škola spojů a informatiky, Tábor, Bydlišského 2474	SŠ spojů a informatiky, Tábor
	Střední uměleckoprůmyslová škola, Bechyně, Písecká 203	SUPŠ, Bechyně
	Střední zdravotnická škola, Tábor, Mostecká 1912	SZdŠ, Tábor
	Vyšší odborná škola a Střední zemědělská škola, Tábor, Náměstí T. G. Masaryka 788	VOŠ a SZeŠ, Tábor
	Vyšší odborná škola, Střední škola, Centrum odborné přípravy, Sezimovo Ústí, Budějovická 421	VOŠ, SŠ, COP, S. Ústí
	Základní škola při Dětské psychiatrické nemocnici, Opařany 160	ZŠ při DPN, Opařany
	Základní umělecká škola Oskara Nedbala, Tábor, Martinka Húsky 62	ZUŠ O. Nedbala, Tábor
	Základní umělecká škola Václava Pichla, Bechyně, Klášterní 39	ZUŠ V. Pichla, Bechyně
	Základní umělecká škola, Sezimovo Ústí, Nerudova 648	ZUŠ, S. Ústí
Základní umělecká škola, Soběslav, Školní náměstí 56	ZUŠ, Soběslav	
Základní umělecká škola, Veselí nad Lužnicí, nám. T. G. Masaryka 22	ZUŠ, Veselí n. Luž.	

Seznam škol a školských zařízení zřizovaných soukromými subjekty

Okres	Úplný název školy	Zkratka
CB	BARBORKA mateřská škola s.r.o.	MŠ BARBORKA, ČB
	Centrum BAZALKA – Základní škola speciální a Mateřská škola speciální, o.p.s.	BAZALKA, ČB
	Centrum interdisciplinárních studií a jazyková škola s právem státní jazykové zkoušky při VŠERS, o.p.s.	CIS a JŠ při VŠERS, ČB
	České reálné gymnázium s.r.o.	České reálné GY, ČB

Okres	Úplný název školy	Zkratka
CB	Česko-anglické gymnázium s.r.o.	Česko-anglické GY, ČB
	DOCEO – Jazyková škola s právem státní jazykové zkoušky, s.r.o.	DOCEO, ČB
	Druhá soukromá základní umělecká škola, s.r.o.	ZUŠ II., ČB
	EDUCAnet – střední škola a základní škola České Budějovice, s.r.o.	EDUCAnet, ČB
	Evropské centrum jazykových zkoušek a Jazyková škola s právem státní jazykové zkoušky, s.r.o.	EC a JŠ, ČB
	Hudební gymnázium České Budějovice s.r.o.	HG ČB
	KinderGarten One – Mateřská škola, s.r.o.	KG One, ČB
	Komunitní základní škola Starhill, z.s.	KZŠ Starhill
	Mateřská škola LVÍČEK	MŠ Lvíček
	Mateřská škola Montessori dům, s.r.o.	MŠ Montessori dům, ČB
	Mateřská škola Svojí cestou spol. s.r.o.	MŠ Svojí cestou
	Mateřská škola, Základní škola a Praktická škola při centru ARPIDA, o.p.s.	MŠ, ZŠ a PrŠ Arpida, ČB
	První soukromá základní umělecká škola s.r.o.	ZUŠ I., ČB
	RENER EDUCATION – jazyková škola s právem státní jazykové zkoušky, s.r.o.	RENER EDUCATION, ČB
	Scioškola České Budějovice – základní škola, s.r.o.	Scioškola, ČB
	Soukromá základní škola a mateřská škola Viva Bambini s.r.o.	ZŠ a MŠ Viva Bambini, ČB
	Soukromá základní umělecká škola SOLIS s.r.o.	ZUŠ SOLIS, ČB
	Soukromá základní umělecká škola Zavadilka, o.p.s.	ZUŠ Zavadilka, ČB
	Středisko praktického vyučování truhlářů Ledenice spol. s r.o.	SPV Ledenice
	Střední škola informatiky a právních studií, o.p.s.	SŠ IaPS, ČB
	Střední škola Jeronýmova České Budějovice, s.r.o.	SŠ Jeronýmova ČB
	Svobodná základní škola a lesní mateřská škola DOMA V LESE, z.s.	Svob. ZŠ a LMŠ DOMA V LESE
	Školní jídelna Lotty	ŠJ Lotty
	Vakantis střední škola a vyšší odborná škola s.r.o.	Vakantis SŠ a VOŠ
	Vyšší odborná škola zdravotnická Bílá vložka s.r.o.	VOŠ Bílá vložka, ČB
	Waldorfská škola České Budějovice – mateřská škola, základní škola a střední škola o.p.s.	Wald. škola, MŠ, ZŠ a SŠ, ČB
	Základní škola a Mateřská škola Montessori Kampus, s.r.o.	ZŠ a MŠ Montessori Kampus
	Základní škola a Mateřská škola VŠTE s.r.o.	ZŠ a MŠ VŠTE
	Základní umělecká škola MUSICALE z. s.	ZUŠ MUSICALE, Týn n. Vlt.
	Základní umělecká škola Sinfonie s.r.o.	ZUŠ Sinfonie, Hluboká n. Vlt.
	Základní umělecká škola Vojtěch	ZUŠ Vojtěch, ČB
CK	Soukromá základní umělecká škola Natanael	ZUŠ Natanael, H. Dvořiště
JH	Eduubaa – základní škola, s.r.o.	Eduubaa ZŠ
	Základní škola Světoplavci, s.r.o.	ZŠ Světoplavci, Třeboň
	Základní škola Škola na cestách	ZŠ Škola na cestách
	Základní umělecká škola Allegro	ZUŠ Allegro, Strmilov
PI	Mateřská škola – Milánkova školička, s.r.o.	MŠ – Milánkova školička
	SOUKROMÁ VYŠŠÍ ODBORNÁ ŠKOLA FILMOVÁ s.r.o.	Soukromá VOŠ filmová, Písek
	Soukromý domov mládeže s.r.o.	Soukromý DM, Písek
	Vyšší odborná škola restaurátorská s.r.o.	VOŠ restaurátorská, Písek
	Základní škola a lesní mateřská škola Erazim 3, z.s.	ZŠ a LMŠ Erazim
	Základní škola Fazole, z.ú.	ZŠ Fazole
PT	Mateřská škola Lotty	MŠ Lotty
	Soukromý dětský domov Zbytiny – Koryto s.r.o.	Soukromý DD Zbytiny-Koryto
ST	Euroškola Strakonice střední odborná škola s.r.o.	Euroškola Strakonice
	Lesní mateřská škola Remízek, z.s.	LMŠ Remízek, z.s.
	Mateřská škola "SLUNÍČKO" Vodňany s.r.o.	MŠ Sluníčko, Vodňany
	Svobodná lesní základní škola Ráj, z.s.	Svobodná lesní ZŠ Ráj, ST
	TRIVIS – Střední škola veřejnoprávní Vodňany, s.r.o.	TRIVIS, Vodňany

Okres	Úplný název školy	Zkratka
ST	Základní škola Volyňka, z. s.	ZŠ Volyňka
TA	Czech Prestige – jazyková škola Natálie Gorbaněvské, jazyková škola s právem státní jazykové zkoušky, s.r.o.	Czech Prestige, Veselí n. Luž.
	Česko – anglická Montessori Mateřská škola Pampeliška s.r.o.	MŠ Pampeliška, Tábor
	Lesní Mateřská škola Žijem lesem	LMŠ Žijem lesem, Tábor
	Montessori mateřská škola Mufík Dětem z.s.	Montessori MŠ Mufík Dětem
	Montessori Základní škola Pampeliška	Montessori ZŠ Pampeliška
	Střední odborná škola a střední odborné učiliště HEUREKA s.r.o.	HEUREKA, Tábor
	Táborské soukromé gymnázium a Základní škola, s.r.o.	Táborské soukromé GY a ZŠ
	Waldorfská základní škola Mistra Jana	Wald. ZŠ Mistra Jana
	Základní škola a Mateřská škola a poskytovatel sociálních služeb, Kaňka o.p.s.	ZŠ a MŠ Kaňka, Tábor
	Základní škola Bernarda Bolzana obecně prospěšná společnost	ZŠ B. Bolzana, Tábor
	Základní škola Na Dědině 2 s.r.o.	ZŠ Na Dědině 2, Nadějkov

Seznam škol a školských zařízení zřizovaných církví

Okres	Název	Zkratka
CB	Biskupské gymnázium J. N. Neumanna a Církevní základní škola	Biskupské GY J. N. Neumanna a ZŠ, ČB
	Církevní mateřská škola "U sv. Josefa"	Církevní MŠ U sv. Josefa, ČB
	Církevní mateřská škola České Budějovice, Lipenská 3	Církevní MŠ, Lipenská, ČB
	Salesiánské středisko mládeže – dům dětí a mládeže České Budějovice	Salesiánské středisko mládeže – DDM, ČB
PI	Základní škola Cesta	ZŠ Cesta, Pí
TA	Církevní základní škola ORBIS-PICTUS, spol. s r.o.	ZŠ ORBIS-PICTUS, Tábor
	Církevní mateřská škola Rybička	Církevní MŠ Rybička, Tábor
	Mateřská škola, základní škola speciální a praktická škola Diakonie ČCE Rolnička Soběslav	MŠ, ZŠ a PrŠ Rolnička, Soběslav

Seznam škol a školských zařízení zřizovaných MŠMT

Okres	Název	Zkratka
CB	Dětský diagnostický ústav, dětský domov se školou, středisko výchovné péče, základní škola a školní jídelna, Homole 90	DDÚ, Homole
	Mateřská škola, základní škola a střední škola pro sluchově postižené, České Budějovice, Riegrova 1	MŠ, ZŠ a SŠ pro sluch. postižené, ČB
JH	Výchovný ústav, středisko výchovné péče a střední škola Jindřichův Hradec	VÚ, SVP a SŠ, JH

Vybrané školy a školská zařízení zřizované obcemi

Okres	Název	Zkratka
ST	Střední odborné učiliště služeb Vodňany, Zeyerovy sady 43/II	SOU služeb, Vodňany
ST	Základní škola a Gymnázium Vodňany	ZŠ a GY, Vodňany

Vyhledávač všech škol a školských zařízení je na webových stránkách Jihočeského kraje [zde](#).

Počet škol a školských zařízení k 1. 9. 2022

Školy a školská zařízení	Zřizovatel					Celkem	
	Kraj	Církev	Obec	Soukromý subjekt	MŠMT		
Mateřské školy							
MŠ – samostatné právnické osoby	1	4	153	16		174	
MŠ vedené jako ZŠ s MŠ			148	3		151	
MŠ a ZUŠ – vedené jako ZUŠ s MŠ			1			1	
MŠ a spec. ZŠ a SŠ		1		1		2	
MŠ vedené jako speciální	7			3	1	10	
CELKEM	8	5	302	23	1	338	
Základní školy							
ZŠ – samostatné právnické osoby a ZŠ se ZUŠ		2	77	13		92	
ZŠ s MŠ (a SŠ)			145	4		149	
ZŠ se SŠ		1	1	2		4	
ZŠ vedené jako speciální	20	1		3	2	26	
CELKEM	20	4	223	22	2	271	
Střední školy							
Gymnázia – samost. právnické osoby	16			3		19	
Gymnázium se ZŠ a SŠ		1	1	2		4	
SŠ a VOŠ	12			1		13	
SŠ (SOŠ, SOU, Praktická škola)	43	1	1	7	2	54	
Konzervatoř	1					1	
CELKEM	72	2	2	13	2	91	
Ostatní školy a školská zařízení							
VOŠ – samostatné právnické osoby	12			4		16	
ZUŠ – samostatné právnické osoby	22		4	10		36	
ZUŠ při ZŠ, ZUŠ se ZŠ a MŠ, ZUŠ s MŠ			5			5	
JŠ s právem SJZ – samostatné právnické osoby				4		4	
JŠ při SŠ	5			1		6	
SPV				1		1	
DDM	8	2	1			11	
Stanice zájmových činností				1		1	
Speciální – právnická osoba (MŠ/ZŠ/DD/SŠ/ŠZ)	19	1		3	3	26	
v tom	MŠ	7	1		3	1	12
	ZŠ	18	1		3	2	24
	SŠ (Praktická škola)	5	1		1	2	9
	SPC	4			1	1	6
	DD	7			1	1	9
	DD se školou					1	1
	Výchovný ústav					1	1
	Diagnostický ústav					1	1
DM – samostatné právnické osoby	2			1		3	
DM – při školách a šk. zařízeních	38	1	1			40	
Internát – při školách a šk. zařízeních	2				1	3	
Školní jídelny – samostatné právnické osoby			4	1		5	
Školní hospodářství	Školní rybářství	1				1	3
	Školní polesí	1				1	
	Školní statek – při SŠ	1				1	
PPP	1					1	
ZDVPP/SSŠ (ZVaS)	1					1	
CELKEM právnických osob vykonávajících činnost	125	8	388	66	3	590	

Seznam použitých zkratek

COP	Centrum odborné přípravy
ČR	Česká republika
ČSÚ	Český statistický úřad
DÁ	Dálková forma vzdělávání
DD	Dětský domov
DDM	Dům dětí a mládeže
DDÚ	Dětský diagnostický ústav
DE	Denní forma vzdělávání
DM	Domov mládeže
DVPP	Další vzdělávání pedagogických pracovníků
DZ	Dlouhodobý záměr
ESF	Evropský sociální fond
ESIF	Evropské strukturální a investiční fondy
EU	Evropská unie
EÚS	Evropská územní spolupráce
EVVO	Environmentální výchova, vzdělávání a osvěta
FEAD	Fond evropské pomoci
FRŠ	Fond rozvoje školství
GDPR	Obecné nařízení o ochraně osobních údajů
GY	Gymnázium
ICT	Informační a komunikační technologie
JČK	Jihočeský kraj
JF	Jiná forma vzdělávání
JŠ s právem SJZ	Jazyková škola s právem státní jazykové zkoušky
JU	Jihočeská univerzita v Českých Budějovicích
KA	Klíčová aktivita
KAP	Krajský akční plán rozvoje vzdělávání
KEV	Klub ekologické výchovy
KO	Kombinovaná forma vzdělávání
KP	Krajské pracoviště
KŠH	Krajské školní hospodářství
MŠ	Mateřská škola
MŠMT	Ministerstvo školství, mládeže a tělovýchovy
MŠMT, odbor statistiky	Ministerstvo školství, mládeže a tělovýchovy, Odbor informatiky a statistiky
NPI	Národní pedagogický institut České republiky
OA	Obchodní akademie
ORP	Obec s rozšířenou působností
OŠMT	Odbor školství, mládeže a tělovýchovy Krajského úřadu Jihočeského kraje
OZZL	Odbor životního prostředí, zemědělství a lesnictví Krajského úřadu Jihočeského kraje
PO	Podpůrná opatření
PPP	Pedagogicko-psychologická poradna
PrŠ	Praktická škola
RVP	Rámcový vzdělávací program
RVP ZV	Rámcový vzdělávací program pro základní vzdělávání
SFŽP	Národní program Životní prostředí
SJZ	Státní jazyková zkouška
SOŠ	Střední odborná škola
SOU	Střední odborné učiliště
SPC	Speciálně pedagogické centrum
SPŠ	Střední průmyslová škola

SSŠ	Středisko služeb školám
SŠ	Střední škola
SVP	Středisko výchovné péče
SZdŠ	Střední zdravotnická škola
ŠD	Školní družina
ŠJ	Školní jídelna
ŠK	Školní klub
ŠVP	Školní vzdělávací program
ŠZ	Školské zařízení
VOŠ	Vyšší odborná škola
VP	Vzdělávací program
VŠ	Vysoká škola
VUR	Výchova k udržitelnému rozvoji
VÚ	Výchovný ústav
ZDVPP	Zařízení pro další vzdělávání pedagogických pracovníků
ZŠ	Základní škola
ZUŠ	Základní umělecká škola
ZVaS	Zařízení pro další vzdělávání pedagogických pracovníků a Středisko služeb školám
ŽP	Životní prostředí

Zkratky okresů JČK

CB	České Budějovice
CK	Český Krumlov
JH	Jindřichův Hradec
PI	Písek
PT	Prachatice
ST	Strakonice
TA	Tábor

Seznam použitých zdrojů

Zákon č. 561/2004 Sb., o předškolním, základním, středním, vyšším odborném a jiném vzdělávání (školský zákon), ve znění pozdějších předpisů

Prováděcí předpisy ke školskému zákonu

Schválené rámcové vzdělávací programy, MŠMT, NPI

Program rozvoje Jihočeského kraje pro období 2021–2027

Statistické výkazy za školní roky 2012/2013–2022/2023, MŠMT – Odbor informatiky a statistiky

Statistické ročenky Jihočeského kraje, ČSÚ

Materiály Centra pro zjišťování výsledků vzdělávání

Výroční zprávy škol a školských zařízení zřizovaných krajem

Materiály zpracované v rámci OŠMT

Nezaměstnanost absolventů škol se středním a vyšším odborným vzděláním – 2023, Praha, NPI 2023

Fond rozvoje školství za rok 2022