

Jihočeský kraj

VÝROČNÍ ZPRÁVA

o stavu a rozvoji vzdělávací soustavy
v Jihočeském kraji
školní rok 2023/2024

Vzala na vědomí Rada Jihočeského kraje dne 20. 2. 2025 usnesením č. 250/2025/RK-8, Zastupitelstvo Jihočeského kraje dne 27. 2. 2025 usnesením č. 36/2025/ZK-4 a Výbor pro výchovu, vzdělávání a zaměstnanost Zastupitelstva Jihočeského kraje dne 18. 2. 2025 usnesením č. 6/2024/VVZ-2.

Zveřejněno na www.kraj-jihocesky.cz, sekce Krajský úřad, podsekce OŠMT, odkaz Koncepce z oblasti výchovy, vzdělávání a sportu.

Obsah

Úvod.....	3
1. Demografická analýza	5
2. Stav a změny vzdělávací soustavy v jednotlivých oblastech	8
2.1 Předškolní vzdělávání.....	8
2.2 Základní vzdělávání	10
2.3 Střední vzdělávání	12
2.3.1 Střední školy – statistické přehledy	13
2.3.2 Střední školy a konzervatoř – skupiny oborů vzdělání.....	19
2.3.3 Gymnázia	20
2.3.4 Konzervatoř	22
2.4 Vyšší odborné vzdělávání.....	22
2.5 Podpora dětí, žáků a studentů se speciálními vzdělávacími potřebami, nadaných a s nárokem na poskytování jazykové přípravy	23
2.5.1 Školy samostatně zřízené pro děti a žáky se speciálními vzdělávacími potřebami, etopedická zařízení 24	
2.6 Základní umělecké vzdělávání.....	25
2.7 Jazykové vzdělávání.....	27
2.8 Zájmové vzdělávání	28
2.8.1 Školní družiny a školní kluby	28
2.8.2 Domy dětí a mládeže.....	29
2.9 Poradenské služby	30
2.10 Školská zařízení	31
2.10.1 Zařízení školního stravování.....	31
2.10.2 Domovy mládeže, internáty	32
2.10.3 Zařízení pro další vzdělávání pedagogických pracovníků a Středisko služeb školám	33
2.11 Další vzdělávání pedagogických pracovníků	34
2.12 Další vzdělávání dospělých v rámci celoživotního učení	35
2.13 Mezinárodní spolupráce	37
2.14 Zaměstnatelnost absolventů středních a vyšších odborných škol	38
2.15 Environmentální vzdělávání, výchova a osvěta	39
3. Rekonstrukce škol a školských zařízení zřizovaných Jihočeským krajem, výstavba, vybavení	42
Závěr.....	45
Seznamy škol, školských zařízení a jejich zkratky použité v textu.....	46
Seznam škol a školských zařízení zřizovaných krajem	46
Seznam škol a školských zařízení zřizovaných soukromými subjekty	49
Seznam škol a školských zařízení zřizovaných církví	50
Seznam škol a školských zařízení zřizovaných MŠMT	50
Vybrané školy a školská zařízení zřizované obcemi	50
Seznam použitých zkratk	51
Zkratky okresů Jihočeského kraje	53
Seznam použitých zdrojů	54

Úvod

Výroční zpráva o stavu a rozvoji vzdělávací soustavy v Jihočeském kraji za školní rok 2023/2024 (dále jen výroční zpráva) je strategickým dokumentem se sumarizací statistických a analytických dat z oblasti školství Jihočeského kraje, podkladem pro další koncepční a strategické rozhodování a pro další dokumenty a materiály pro oblast rozvoje školství v Jihočeském kraji a spolupráci s jednotlivými aktéry na trhu vzdělávání, jejichž počet se neustále zvyšuje. Výroční zpráva je zároveň i zpětným pohledem pro zřizovatele všech stupňů vzdělávací soustavy, neboť právě jejich rozhodování je zásadním pro rozvoj vzdělávací soustavy kraje.

Zpracování výroční zprávy je legislativně ukotveno v § 10 odst. 2 zákona č. 561/2004 Sb., o předškolním, základním, středním, vyšším odborném a jiném vzdělávání (školský zákon), v platném znění a obsahově je výroční zpráva určena vyhláškou č. 15/2005 Sb., kterou se stanoví náležitosti dlouhodobých záměrů a výročních zpráv, v platném znění, kdy tato vyhláška doznala legislativní změny a některé kapitoly již nejsou pro zpracování výroční zprávy požadovány.

Výroční zpráva každoročně podává především komplexní přehled o celé vzdělávací soustavě v kraji, vždy za předcházející školní rok, bez ohledu na zřizovatele škol a školských zařízení. Je souborem vývojových statistických a analytických datových souborů. Na jejím zpracování se podílí pracovníci Odboru školství, mládeže a tělovýchovy Krajského úřadu Jihočeského kraje (OŠMT) s využitím příslušných podkladových údajů vycházejících z činnosti odboru a dalších institucí, např. Ministerstva školství, mládeže a tělovýchovy, Analytické organizace MŠMT PAQ Resersch, Národního pedagogického institutu České republiky, Českého statistického úřadu, apod. Výroční zpráva vychází také z výsledků spolupráce se sociálními partnery, především s Úřadem práce, Jihočeskou hospodářskou komorou, Krajskou školskou odborovou organizací a dalšími institucemi, které je možné ještě zmínit, např. organizace MAS, Střední člunek podpory a různé neziskové organizace, které nabízejí modelaci vzdělávání v různých oblastech, v poslední době především zaměřené na využívání umělé inteligence, virtuální reality, ale i duševního zdraví a wellbeingu apod. I z této spolupráce vyplývají zásadní rozhodnutí pro rozvoj vzdělávací soustavy a možnosti podpory důležitých oblastí.

Statistická data jsou mnohdy podkladem pro tvorbu odborných prezentací, například při jednáních a kulatých stolech s partnery, jako je Pakt zaměstnanosti, Asociace institucí dalšího vzdělávání, Regionální stálá konference, Jihočeská společnost pro rozvoj lidských zdrojů, Jihočeský vědeckotechnický park, Jihočeská agentura pro inovaci a podnikání, Svaz průmyslu a dopravy, a v neposlední řadě i při spolupráci s městy a obcemi kraje, a v rámci spolupráce s dalšími aktéry v oblasti vzdělávání a trhu práce.

Vedle prostých statistických dat výroční zpráva obsahuje i vývojové řady (počty žáků škol) za období více let a identifikuje zásadní pozitiva i rizika vzdělávací soustavy. Vývojové řady jsou podkladem pro Dlouhodobý záměr vzdělávání a rozvoje vzdělávací soustavy v Jihočeském kraji a Regionální profil kraje.

Výroční zpráva je rozdělena do několika obsahových částí, které spolu úzce souvisejí. První kapitolou je vždy demografická analýza, která je důležitá pro vyhodnocování a prognózu dalšího rozvoje v oblasti vzdělávání a je výchozím bodem pro ostatní části a kapitoly výroční zprávy. V dalších kapitolách je postupně popsán stav a vývoj vzdělávací soustavy a její financování, včetně přehledu čerpání finančních prostředků z programů EU a Fondu rozvoje školství Jihočeského kraje, který je určen pouze pro krajem zřizované školy a školská zařízení.

Součástí dokumentu je kapitola s popisem úspěšnosti škol v programech EU za účelem zkvalitnění a modernizace odborné výuky na školách, včetně snižování energetické náročnosti budov škol a jejich modernizace. Jihočeský kraj je úspěšný v oblasti čerpání dotací z fondů EU; kdy se zároveň podílí formou kofinancování projektů z vlastních prostředků.

Jihočeský kraj se stejně jako ostatní kraje stále potýká s nedostatkem pedagogických pracovníků, učitelů všeobecně vzdělávacích předmětů, a to zejména matematiky, fyziky a informatiky, v poslední době je velmi palčivým problémem středních, nejen odborných, škol také zajištění pedagogů pro výuku odborných předmětů ve strojírenských, elektrotechnických a IT oborech.

Podpora technického vzdělávání je stále jedním z hlavních bodů rozvoje školství. Technické vzdělávání je podporováno jak zřizovatelem, tak zaměstnavatelskou sférou a sociálními partnery (uvedenými výše) v celém regionu. Spolupráce se zaměstnavatelskou a podnikatelskou sférou se významně odráží nejen v celkovém vývoji technického vzdělávání, ale i v rámci propojení pracovních náplní jednotlivých aktérů spolupráce, ať již úřadů, škol, podniků, či dalších organizací. V poslední době však i díky elektronizaci přijímacího řízení stoupá tlak na vyšší

nabídku všeobecného vzdělávání a lyceálního vzdělávání, které určitou formou kombinuje obě zaměření, tedy část všeobecného i odborného zaměření.

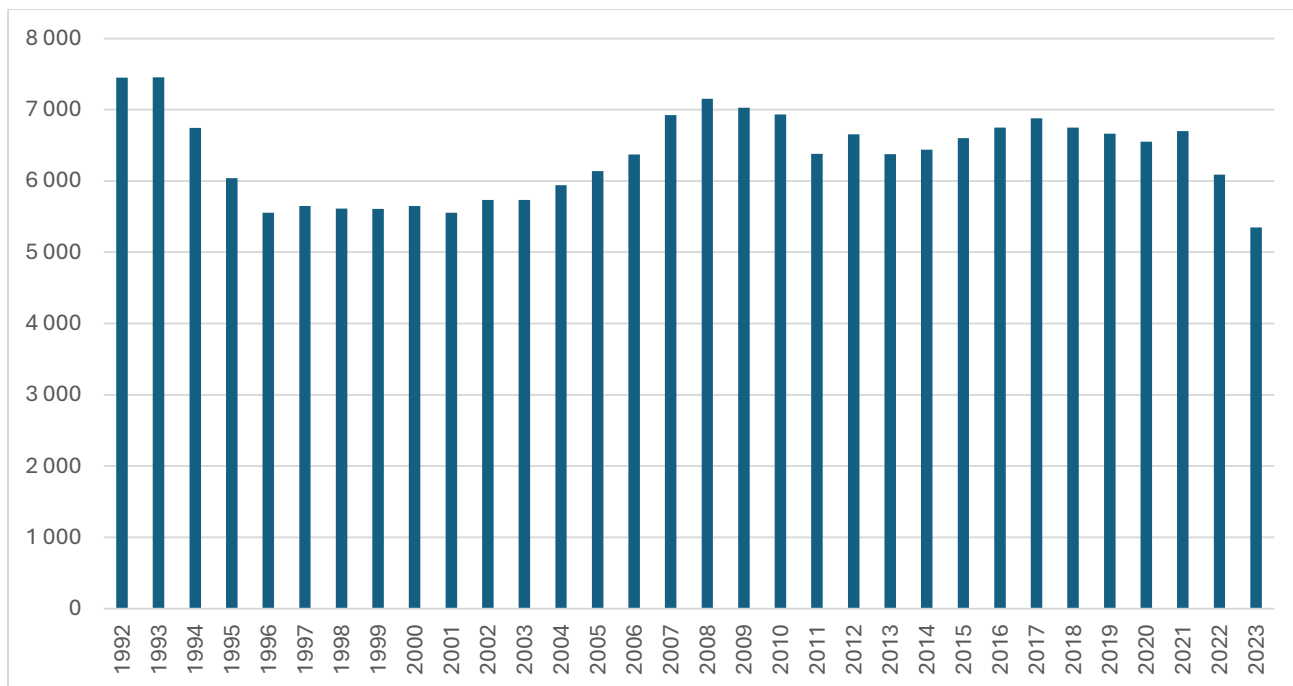
Stále více do oblasti školství bude zasahovat vývoj informačních technologií, především tzv. Průmysl 4.0 a Práce 4.0, které budou ovlivňovat celkovou strukturu vzdělávací soustavy prostřednictvím Vzdělání 4.0, a naplní tak Strategii digitálního vzdělávání do roku 2030+.

Tato strategie obsahuje mnoho inovací ve vzdělávání, které budou předmětem realizace v dalších letech a jejich vyhodnocení pak předmětem následujících výročních zpráv.

1. Demografická analýza

Strukturu vzdělávací soustavy významným způsobem ovlivňuje demografický vývoj. Vývoj počtu živě narozených byl od počátku 90. let minulého století ovlivněn změnami chování mladé generace v reprodukčním věku. Od tohoto období začala klesat porodnost.

Graf č. 1 Počet živě narozených v Jihočeském kraji

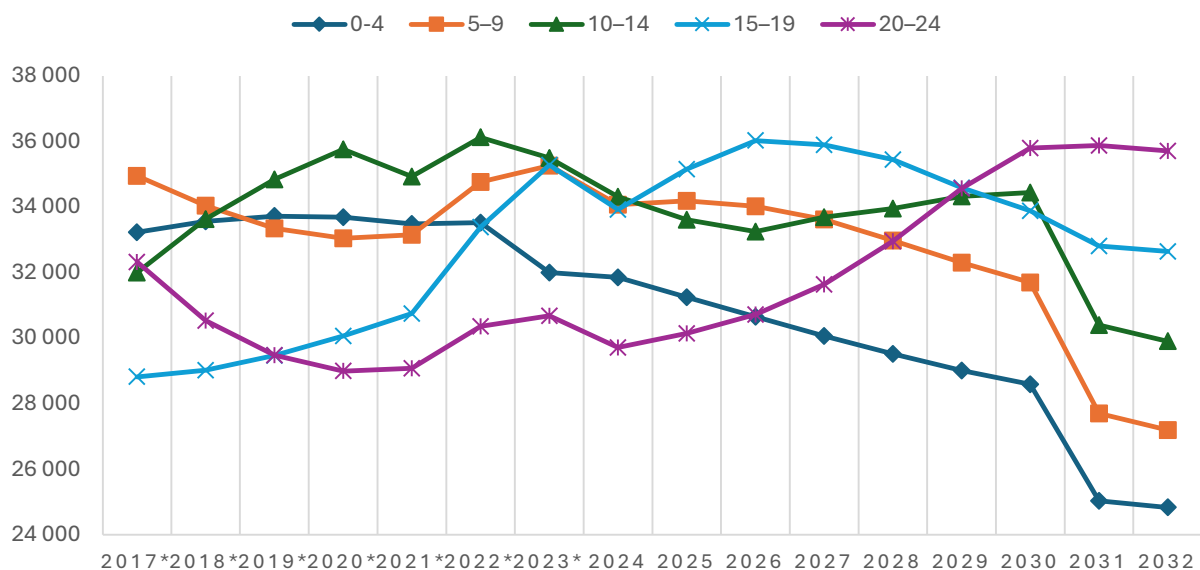


Zdroj: ČSÚ

Poté, co na počátku 90. let minulého století docházelo k postupnému poklesu narozených dětí na území Jihočeského kraje (JČK) z 8 tis. na 5,5 tis., projevila se na začátku tohoto tisíciletí zvýšená plodnost způsobená odkládaným rodičovstvím silných populačních ročníků 70. a 80. let minulého století. V roce 2008 dosáhla porodnost v JČK téměř 7 tis. narozených dětí. V tomto roce byla zaznamenána nejvyšší porodnost i v rámci celé ČR (119,6 tis.) a vize budoucnosti byla optimistická. Nástup ekonomické krize, která se bohužel stala krizí dlouhodobou, však snížil plodnost na úroveň, která se dosud nevyrovnala situaci z roku 2008. Rokem 2017 kulminovalo pětileté období stoupajícího počtu živě narozených, jejichž počty se blížily hodnotám z konce předchozího desetiletí. Projekce obyvatelstva v krajích ČR do roku 2070 (ČSÚ, 2019) předpokládala setrvalý populační pokles, který by se měl stabilizovat kolem roku 2033 na hodnotách kolem 5,5 tis. živě narozených. Uvedená projekce nicméně nemohla postihnout důsledky nepředvídatelných událostí celospolečenského dopadu, jako jsou pandemie koronaviru, válka na Ukrajině a následná ekonomická krize. Za poslední dva roky je zřejmý strmý pokles v počtu živě narozených v kraji.

Počet dětí navštěvujících mateřské školy (MŠ) od roku 2013 stagnuje na hodnotě okolo 23 tis. V průběhu příštích let lze z důvodu předpokládaného dalšího postupného poklesu počtu živě narozených očekávat, že se bude počet dětí v MŠ snižovat.

Graf č. 2 Demografická projekce věkových skupin v JČK

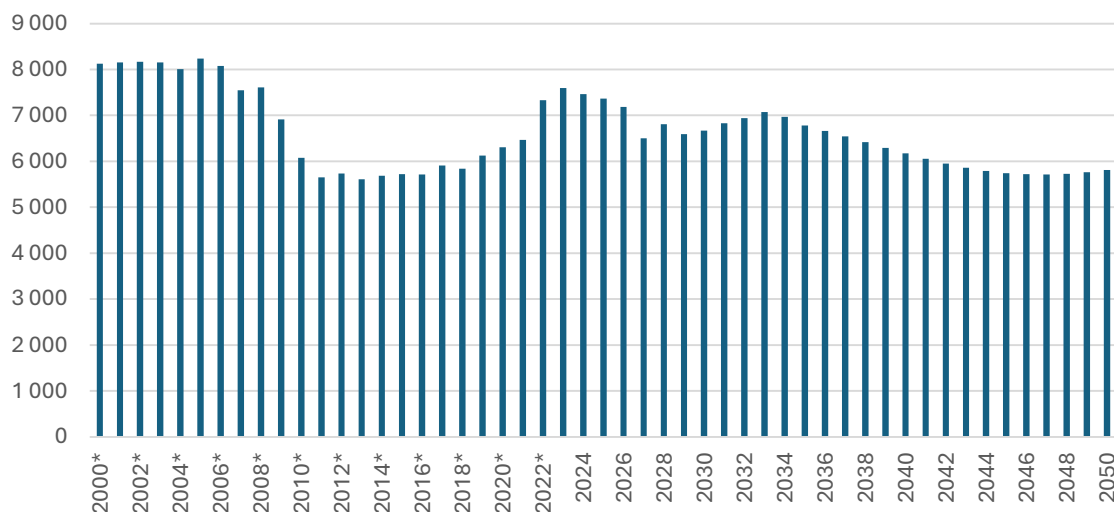


Zdroj: ČSÚ Věkové složení obyvatel podle jednotek věku, ČSÚ Projekce obyvatelstva JČK do 2070¹

Klesající trend celkového počtu žáků v základních školách (ZŠ) ustal kolem roku 2011, kdy se na 2. stupni ZŠ pokles zastavil a na 1. stupeň začaly nastupovat populačně silnější ročníky z MŠ. Nejvyšší dosažený celkový počet žáků navštěvujících ZŠ byl dosažen ve školním roce 2020/2021 (54 tis. žáků v roce 2015; 58 tis. žáků v roce 2020), ale již v tomto roce se projevil mírný pokles žáků 1. stupně ZŠ. Tento trend lze s ohledem na demografické predikce očekávat i do budoucna.

Počínaje rokem 2007 došlo k postupnému, avšak zřetelnému snižování populačního ročníku ve věku 15 až 16 let tradičně vstupujícího do středních škol (graf č. 3). Prudký meziroční demografický propad v počtech žáků vstupujících do středních škol (SŠ) se počátkem minulého desetiletí zastavil a nyní se otáčí. Důsledkem populačního růstu mezi léty 2002 až 2008 byl počínaje rokem 2018 zvyšující se počet žáků vstupujících na střední školu. Z údajů o mladších věkových skupinách je zřejmé, že během následujících tří let bude počet žáků středních škol přibývat. V dalších letech dojde opět k přechodnému mírnému poklesu.

Graf č. 3 Demografická projekce věkové skupiny 15letých v Jihočeském kraji



Zdroj: ČSÚ Věkové složení obyvatel podle jednotek věku, ČSÚ Projekce obyvatelstva JČK do 2070²

¹ Reálná data vycházející z Věkového složení obyvatel dle jednotek věku, údaje pro rok 2023 z Věkového složení obyvatel k 31. 12. 2023

² Reálná data vycházející z Věkového složení obyvatel dle jednotek věku, údaje pro rok 2023 z Věkového složení obyvatel k 31. 12. 2023

Věková skupina devatenáctiletých a starších tvoří potenciál studentů vstupujících do terciárního vzdělávání, kterému v regionálním školství odpovídá studium vyšší odborné školy (VOŠ). Na této věkové kategorii se do roku 2023 nejvíce projevoval pokles počtu potenciálních studentů, stejně jako se dříve dotkl segmentu SŠ. Kvantitativní expanze zejména vysokých škol (VŠ) a demografický pokles odpovídajících věkových skupin bude mít pravděpodobně za následek další snížení zájmu uchazečů o studium na VOŠ ve prospěch studia na VŠ, ačkoliv i VŠ se potýkají s nepříznivým demografickým vývojem.

2. Stav a změny vzdělávací soustavy v jednotlivých oblastech

2.1 Předškolní vzdělávání

Předškolní vzdělávání podporuje rozvoj osobnosti dítěte předškolního věku, podílí se na jeho zdravém citovém, rozumovém a tělesném rozvoji a na osvojení základních pravidel chování, základních životních hodnot a mezilidských vztahů. Předškolní vzdělávání vytváří základní předpoklady pro pokračování ve vzdělávání. Předškolní vzdělávání napomáhá vyrovnávat nerovnoměrnosti vývoje dětí před vstupem do základního vzdělávání a poskytuje speciálně pedagogickou péči dětem se speciálními vzdělávacími potřebami.

Ve školním roce 2023/2024 došlo opět k změnám v rejstříku škol a školských zařízení u mateřských škol zřizovaných obcemi a soukromým zřizovatelem. Mezi ty větší změny patří například investice městyse Malšice v rámci obce s rozšířenou působností (ORP) Tábor, který investoval do přístavby budovy mateřské školy z důvodu nedostatečné kapacity. V roce 2022 zahájil přístavbu stávající mateřské školy zřizovatel pro mateřskou školu Tábor – Měšice, kdy bylo možné od 1. 9. 2023 přijmout další děti. Také v ORP Strakonice se městys Katovice rozhodl postavit novou mateřskou školu. Jedním z důvodů byl dlouhodobě nevyhovující stavebně technický stav budov, dalším pak možnost zvýšení kapacity zařízení.

Nejvíce mateřských škol v kraji zřizují obce s počtem 302, Jihočeský kraj zřizuje 6 mateřských škol, 23 mateřských škol je soukromých a 4 mateřské školy patří církvi. V běžných a speciálních MŠ všech zřizovatelů bylo ve školním roce 2023/2024 vzděláváno celkem 861 dětí cizinců, což je o 98 dětí méně než v loňském roce. Z tohoto počtu bylo 481 dětí s trvalým pobytem a 380 dětí s postavením azylanta. Počet dětí v MŠ s jiným státním občanstvím má v posledních letech stále vzrůstající tendenci. Největší zastoupení měly jako každoročně děti z Ukrajiny (555), Vietnamu (199) a Slovenska (53). Děti cizinců tvoří 3,7 % z celkového počtu dětí v MŠ.

V běžných MŠ všech zřizovatelů bylo celkem 23 073 dětí. U mateřských škol zřizovaných obcí ubylo 303 dětí a představuje počet 22 241 dětí. Individuálně bylo v běžných mateřských školách všech zřizovatelů vzděláváno 191 dětí. Z celkového počtu 17 obcí s rozšířenou působností došlo u 12 obcí k poklesu v počtu dětí. Počet speciálních tříd zřízených v rámci běžných MŠ všech zřizovatelů ve školním roce 2023/2024 je stabilizovaný, představoval 8 tříd, ve kterých se vzdělávalo 86 dětí. V počtu dětí se zdravotním postižením, vzdělávajících se v běžných třídách, došlo meziročně k nárůstu o 2 děti, nyní představuje 374 dětí. Mezi druhy postižení jednoznačně převládaly závažné vady řeči (138) s poruchami autistického spektra (50) a s mentálním postižením (41). V otázce prevence vad řeči je velmi důležité vytváření podmínek pro správný a přirozený vývoj řeči, a tím i předcházení nejruznějším poruchám a vadám v komunikačním procesu, a tedy i předcházení vzniku vad a poruch jedince. Celkem se v běžných mateřských školách všech zřizovatelů v tomto školním roce vzdělávalo celkem 911 dětí se speciálními vzdělávacími potřebami.

Tabulka č. 1 Počet MŠ zřizovaných obcemi, počet dětí, počet tříd, počet dětí na třídu (včetně speciálních tříd)

Okres	Obec s rozšířenou působností	Počet ředitelství MŠ		Počet ZŠ se součástí MŠ		Počet dětí celkem		Počet tříd		Počet dětí na třídu	
		2022 2023	2023 2024	2022 2023	2023 2024	2022 2023	2023 2024	2022 2023	2023 2024	2022 2023	2023 2024
CB	Č. Budějovice	39	39	26	26	5 727	5 658	247	247	23,1	22,9
	T. Sviny	7	7	5	5	766	772	34	34	22,5	22,7
	Týn n. Vlt.	1	1	5	5	486	506	22	24	22,1	21
CK	Č. Krumlov	7	7	17	17	1 482	1 420	67	66	22,1	21,5
	Kaplice	5	5	7	7	779	792	34	37	22,9	21,4
JH	J. Hradec	14	14	9	9	1 666	1 628	75	76	22,1	21,4
	Dačice	5	5	7	7	653	642	32	31	20,4	20,7
	Třeboň	5	5	6	6	829	835	38	39	21,8	21,4
PI	Písek	7	7	14	14	1 817	1 782	83	83	21,9	21,5
	Milevsko	10	10	2	2	600	598	27	27	22,2	22,1
PT	Prachatice	11	12	9	9	1 209	1 212	58	57	20,8	21,2
	Vimperk	3	3	9	9	649	614	29	29	22,4	21,1
ST	Blatná	2	2	4	4	414	402	17	17	24,4	23,6
	Strakonice	15	15	7	7	1 567	1 557	69	70	22,7	22,2
	Vodňany	5	5	0	0	387	372	18	18	21,5	20,6

Okres	Obec s rozšířenou působností	Počet ředitelství MŠ		Počet ZŠ se součástí MŠ		Počet dětí celkem		Počet tříd		Počet dětí na třídu	
		2022 2023	2023 2024	2022 2023	2023 2024	2022 2023	2023 2024	2022 2023	2023 2024	2022 2023	2023 2024
TA	Soběslav	7	7	1	1	710	690	34	34	20,9	20,2
	Tábor	10	10	20	20	2 803	2 761	122	123	23	22,4
Celkem		153	154	148	148	22 544	22 241	1 006	1 012	22,4	22

Zdroj: MŠMT, odbor statistiky

Naplňenost tříd MŠ u škol zřizovaných obcemi mírně klesla, představuje průměrný počet 22,0 dítěte na jednu třídu MŠ. Nejvyšší naplněnost tříd v MŠ zřizovaných obcemi, jak je z tabulky patrné, se objevuje v tomto školním roce stejně jako loni ve správních obvodech Blatná, České Budějovice, ale také Trhové Sviny. Naopak nejméně dětí na třídu je vykazováno v MŠ ve správním obvodu ORP Soběslav.

Také u MŠ ostatních zřizovatelů došlo v naplněnosti tříd k poklesu o 0,8 a představuje 17,3 dítěte na třídu. Celkový počet dětí v mateřských školách ostatních zřizovatelů v tomto školním roce vzrostl o 34 dětí a představuje počet 832 dětí. Stejně tak vzrostl počet tříd oproti minulému roku o 4 třídy a představuje počet 48 tříd. Nejméně dětí na třídu je vykazováno v MŠ v okrese Písek.

Tabulka č. 2 Počet MŠ ostatních zřizovatelů, počet dětí, počet tříd, počet dětí na třídu (včetně speciálních tříd)³

Okres	Počet MŠ zřizovatel církev		Počet MŠ zřizovatel soukromá osoba		Počet MŠ zřizovatel kraj		Počet dětí celkem		Počet tříd		Počet dětí na třídu	
	2022 2023	2023 2024	2022 2023	2023 2024	2022 2023	2023 2024	2022 2023	2023 2024	2022 2023	2023 2024	2022 2023	2023 2024
CB	2	2	14	14	4	4	540	581	29	33	18,6	17,6
PI	0	0	2	2	0	0	33	31	2	2	16,5	15,5
ST	0	0	3	3	1	1	71	72	4	4	17,6	18
TA	2	2	3	3	1	1	139	128	8	8	17,4	16
PT	0	0	1	1	0	0	15	20	1	1	15	20
Celkem	4	4	23	23	6	6	798	832	44	48	18,1	17,3

Zdroj: MŠMT, odbor statistiky

Tabulka č. 3 Využití kapacity MŠ zřizovaných obcemi (včetně speciálních tříd) k 30. 9. 2023

Okres	Počet dětí celkem	Kapacity MŠ	Využití kapacity v %
CB	6 936	8 527	81
CK	2 212	2 820	78
JH	3 105	3 674	85
PI	2 411	2 924	82
PT	1 846	2 245	82
ST	2 427	2 817	86
TA	3 592	4 191	86
Celkem	22 529	27 198	83

Zdroj: MŠMT, odbor statistiky

Kapacity běžných MŠ zřizovaných obcemi se jeví jako dostačující, v průměru činí jejich naplněnost 83 %, jak vyplývá z výše uvedené tabulky.

K zápisu bylo přihlášeno 9 001 dětí a zapsáno bylo 6 548 dětí. Celkem 1 417 žádostí o zápis k předškolnímu vzdělávání bylo zamítnuto.

Zřizovatelům obecních škol, kteří žádali o navýšení kapacity v rejstříku škol a školských zařízení bylo povolováno navýšení kapacit v místech, kde kapacity spádových MŠ nepostačovaly k přijetí všech dětí ve věku 3 až 6 let. Dále pak v místech, kde bylo vzhledem k demografickému vývoji předpokládáno, že kapacity budou v příštích pěti letech

³ Česko-anglická Montessori Mateřská škola Pampeliška s.r.o. se sídlem zřizovatele v Praze je v tabulce zahrnuta do počtu škol jiných zřizovatelů (v okrese Tábor), vzhledem k sídlu zřizovatele však vyazuje počty dětí správní úřad v jiném kraji. Tři stávající lesní mateřské školy jsou zahrnuty do počtu škol zřizovaných soukromou osobou.

nedostatečné. V případě MŠ soukromých zřizovatelů bylo navýšení povoleného počtu dětí schvalováno v těch lokalitách, v nichž nedošlo k meziročnímu nárůstu kapacit nespádových škol o více než 1 % v souladu s DZ. Počet žádostí všech zřizovatelů se meziročně pohybuje v přibližně stejné výši.

Celkem bylo pro školní rok 2023/2024 vyřízeno 40 žádostí všech zřizovatelů, 18 žádostí o navýšení nejvyššího povoleného počtu dětí v MŠ v rejstříku škol a školských zařízení. Pro navýšení nejvyššího povoleného počtu dětí na základě zákona Lex Ukrajina v souvislosti s uprchlickou krizí nebyly zřizovateli podány žádné žádosti. Vzhledem k potřebě umístit do mateřských škol děti cizinců nebylo možné žádat o snížení dlouhodobě nevyužívaných kapacit v mimořádném termínu. Na základě uvedení stavu v rejstříku škol a školských zařízení do souladu s platnou legislativou, žádali zřizovatelé o snížení nejvyššího povoleného počtu dětí v tomto školním roce, a to u 3 mateřských škol. Kapacita běžných MŠ všech zřizovatelů meziročně vzrostla oproti loňskému roku o 123 míst a představuje počet 360 míst.

2.2 Základní vzdělávání

Ve školním roce 2023/2024 probíhala ve všech ročnících základních škol výuka podle školních vzdělávacích programů, jejichž tvorba v jednotlivých školách vycházela z materiálu Rámcový vzdělávací program pro základní vzdělávání (RVP ZV). Rámcový vzdělávací program je doplněn Standardy pro základní vzdělávání, které konkretizují závazné očekávané výstupy z RVP ZV a sjednocují tak různě nastavené vzdělávací programy jednotlivých škol.

Ve školním roce 2023/2024 plnilo v základních školách všech zřizovatelů v JČK povinnou školní docházku celkem 60 041 žáků. Základních škol zřizovaných obcemi bylo v JČK 224. Plně organizovaných jich bylo 153, škol s ročníky pouze prvního stupně bylo 71. V ZŠ zřizovaných obcemi plnilo povinnou školní docházku v běžných i speciálních třídách 56 620 žáků (z toho ve speciálních třídách 18 žáků). Je to o 638 žáků méně než v předchozím školním roce. Dále bylo v těchto školách evidováno 382 žáků, kteří plnili povinnou školní docházku v zahraničí nebo v zahraniční škole na území ČR. Tento způsob vzdělávání vykazuje v počtu žáků pouze nepatrný pokles oproti loňskému školnímu roku. Pouze pro 101 žáků zvolili rodiče jiný způsob plnění povinné školní docházky, tzv. individuální vzdělávání, a tito žáci byli v souladu se školským zákonem vzděláváni mimo prostředí škol. Počet 3 295 žáků, kteří vykazují jiné státní občanství než české, činí 5,8 % z celkového počtu žáků v ZŠ zřizovaných obcemi. V běžných třídách ZŠ zřizovaných obcemi bylo 4 948 individuálně integrovaných žáků s různými druhy zdravotního postižení, tedy o 275 více než v loňské školním roce. Nejčastěji se vyskytujícím druhem zdravotního postižení byly vývojové poruchy učení (3 217 žáků) a postižení závažnými poruchami řeči (595 žáků), dále následovalo postižení poruchami chování (582 žáků), mentální postižení (230 žáků) a poruchy autistického spektra (110 žáků).

V 23 soukromých ZŠ plnilo povinnou školní docházku 1 556 žáků, z nichž 124 bylo vzděláváno z důvodu zdravotního postižení ve speciálních třídách. 81 žáků se speciálními vzdělávacími potřebami bylo integrováno v běžných třídách. Ve 4 ZŠ zřizovaných církví plnilo povinnou školní docházku 815 žáků. Z nich 40 bylo z důvodu zdravotního postižení vzděláváno ve speciálních třídách a 81 bylo integrováno v běžných třídách v souvislosti s jejich speciálními vzdělávacími potřebami. V soukromých a církevních školách počet žáků neustále roste (meziročně o 164); v současné době tyto školy zabezpečují vzdělávání 4,02 % žáků, kteří plní povinnou školní docházku v základních školách zřizovaných obcemi, základních školách soukromých a církevních.

Tabulka č. 4 Počty škol, tříd a žáků v jednotlivých ročnících v ZŠ zřizovaných obcemi (včetně speciálních tříd) k 30. 9. 2023

Okres	Počet ZŠ	Počet tříd	Počet žáků celkem	Počet žáků v jednotlivých ročnících								
				I.	II.	III.	IV.	V.	VI.	VII.	VIII.	IX.
CB	55	822	17 473	2 056	2 113	2 109	1 967	2 035	1 783	1 787	1 878	1 745
CK	31	310	5 881	663	678	655	639	624	683	655	637	647
JH	38	398	7 629	888	882	885	852	823	793	801	871	834
PI	21	306	6 243	733	724	693	694	719	646	687	675	672
PT	26	248	4 478	528	530	490	489	532	490	481	460	478
ST	21	309	6 264	723	703	741	672	711	654	677	711	672
TA	32	450	8 652	1 017	960	924	976	953	906	950	991	975
Celkem	224	2 843	56 620	6 608	6 590	6 497	6 289	6 397	5 955	6 038	6 223	6 023

Zdroj: MŠMT, odbor statistiky

Tabulka č. 5 Počty škol, tříd a žáků v ZŠ zřizovaných soukromými subjekty (včetně speciálních tříd) k 30. 9. 2023

Okres	Počet ZŠ	Počet tříd	Počet žáků celkem	Počet žáků v jednotlivých ročnících								
				I.	II.	III.	IV.	V.	VI.	VII.	VIII.	IX.
CB	11	62	699	96	84	95	63	73	72	76	68	72
JH	2	17	123	20	25	18	19	8	14	10	5	4
PI	1	6	21	2	5	7	2	3	2	0	0	0
ST	3	18	184	36	21	31	35	24	15	11	3	8
TA	6	30	529	74	69	63	68	72	55	61	37	30
Celkem	23	133	1 556	228	204	214	187	180	158	158	113	114

Zdroj: MŠMT, odbor statistiky

Tabulka č. 6 Počty škol, tříd a žáků v ZŠ zřizovaných církví (včetně speciálních tříd) k 30. 9. 2023

Okres	Počet ZŠ	Počet tříd	Počet žáků celkem	Počet žáků v jednotlivých ročnících								
				I.	II.	III.	IV.	V.	VI.	VII.	VIII.	IX.
CB	1	22	490	50	44	72	48	64	52	65	57	38
PI	1	9	143	15	16	16	20	16	15	16	16	13
TA	2	15	182	19	16	21	20	19	25	23	12	27
Celkem	4	46	815	84	76	109	88	99	92	104	85	78

Zdroj: MŠMT, odbor statistiky

Tabulka č. 7 Počty škol, tříd a žáků v ZŠ zřizovaných obcemi (včetně speciálních tříd) k 30. 9. 2023

Okres	Obec s rozšířenou působností	Počet ZŠ		Počet tříd		Počet žáků celkem		Počet žáků na třídu	
		2022	2023	2022	2023	2022	2023	2022	2023
		2023	2024	2023	2024	2023	2024	2023	2024
CB	Č. Budějovice	40	40	663	673	14 587	14 608	22	21,7
	T. Sviny	8	8	81	82	1 658	1 675	20,5	20,4
	Týn n. Vlt.	7	7	65	67	1 188	1 190	18,3	17,8
CK	Č. Krumlov	21	21	207	205	3 937	3 835	19	18,7
	Kaplice	10	10	104	105	2 079	2 046	20	19,5
JH	J. Hradec	18	18	197	197	4 023	3 956	20,4	20,1
	Dačice	10	10	84	89	1 554	1 526	18,5	17,2
	Třeboň	10	10	112	112	2 192	2 147	19,6	19,2
PI	Písek	15	15	225	224	4 774	4 719	21,2	21,1
	Milevsko	6	6	81	82	1 528	1 524	18,9	18,6
PT	Prachatice	15	15	159	157	2 971	2 885	18,7	18,4
	Vimperk	11	11	91	91	1 648	1 593	18,1	17,5
ST	Strakonice	13	13	196	196	4 135	4 076	21,1	20,8
	Blatná	6	6	64	65	1 168	1 161	18,3	17,9
TA	Vodňany	2	2	47	48	1 068	1 027	22,7	21,4
	Tábor	27	27	352	356	6 897	6 817	19,6	19,2
	Soběslav	5	5	93	94	1 851	1 835	19,9	19,5
Celkem		224	224	2 821	2 843	57 258	56 620	337	329

Zdroj: MŠMT, odbor statistiky

Ve školním roce 2023/2024 počet žáků v ZŠ zřizovaných obcemi o 638 žáků poklesl. V ZŠ zřizovaných soukromými zřizovateli přibýlo meziročně 156 žáků a v ZŠ zřizovaných církví přibýlo 8 žáků. Z údajů v níže uvedené tabulce vyplývá, že kapacita základních škol v Jihočeském kraji je pro případný nárůst počtu žáků dostačující ve všech okresech.

V základních školách zřizovaných obcemi se opět meziročně zvýšil počet tříd, a to o 22. Vzhledem ke snižujícímu se počtu žáků došlo ke snížení průměrného počtu žáků na třídu v ZŠ zřizovaných obcemi.

Tabulka č. 8 Využití kapacity ZŠ zřizovaných obcemi (včetně speciálních tříd) k 30. 9. 2023

Okres	Počet žáků celkem	Kapacity ZŠ	Využití kapacity v %
CB	17 473	21 466	81
CK	5 881	8 080	73
JH	7 629	11 684	65
PI	6 243	8 735	72
PT	4 478	7 450	60
ST	6 264	8 223	76
TA	8 652	11 798	73
Celkem	56 620	77 436	71

Zdroj: MŠMT, odbor statistiky

V běžných a speciálních třídách ZŠ všech zřizovatelů bylo od počátku školního roku 2023/2024 vzděláváno 3 399 žáků jiného státního občanství než ČR, což je o 180 méně než v předchozím školním roce. Uvedený počet žáků cizinců činí 5,66 % z celkového počtu žáků v základním vzdělávání. Nejvíce z uvedeného počtu žáků cizinců je Ukrajinců (2 435), Vietnanců (392) a Slováků (172). Celkem 1 008 žáků cizinců mělo v ČR trvalý pobyt, 2 003 mělo postavení azylanta. V souvislosti s ozbrojeným konfliktem na území Ukrajiny, vyvolaným invazí vojsk Ruské federace, se nárůst počtu ukrajinských žáků zastavil, během roku dokonce mírně klesl.

Pro začlenění do základního vzdělávání zahrnujícího výuku českého jazyka přizpůsobenou potřebám žáků cizinců byla novelizována školská legislativa. Pro základní vzdělávání bylo vybráno v Jihočeském kraji 17 tzv. určených škol, které poskytovaly bezplatnou výuku českého jazyka žákům cizincům. Tento počet byl v souvislosti s mimořádným nárůstem počtu ukrajinských žáků zvýšen na 26 určených ZŠ. Základní vzdělávání žáků cizinců probíhá v určených ZŠ, jejichž přehled je zveřejňován a průběžně aktualizován na webu JČK.

V souladu s platnou verzí Dlouhodobého záměru vzdělávání a rozvoje vzdělávací soustavy Jihočeského kraje probíhal projekt Implementace krajských akčních plánů. Jeho součástí byly aktivity na podporu kariérového poradenství, spolupráce ZŠ s firmami a aktivity, které motivovaly žáky ZŠ ke studiu technických oborů na SŠ. Dále OŠMT spolupracoval s obcemi při zřizování přípravných tříd, jejichž počet se zvýšil na 9. Podpořeny byly i žádosti soukromých subjektů o zřízení nových soukromých škol, a to tak, aby bylo dodrženo ustanovení DZ týkající se poměru kapacit obecních a soukromých ZŠ. Navyšování kapacit nespádových základních škol, další místa poskytovaného vzdělávání, případně nové nespádové základní školy budou do rejstříku škol a školských zařízení zapisovány pouze v lokalitách, v nichž by zápisem těchto kapacit nedošlo k meziročnímu nárůstu kapacit nespádových škol o více než 1 % kapacit škol spádových vedených ve školském rejstříku k 30. 9. roku, který předchází školnímu roku, v němž má nastat účinnost zápisu údajů do rejstříku škol a školských zařízení.

2.3 Střední vzdělávání

Střední vzdělávání v souladu se školským zákonem rozvíjí vědomosti, dovednosti, schopnosti, postoje a hodnoty získané v základním vzdělávání důležité pro osobní rozvoj jedince. Poskytuje žákům obsahově širší všeobecné vzdělání nebo odborné vzdělání spojené se všeobecným vzděláním a upevňuje jejich hodnotovou orientaci. Střední vzdělávání dále vytváří předpoklady pro plnoprávný osobní a občanský život, samostatné získávání informací a celoživotní učení, pokračování v navazujícím vzdělávání a přípravu pro výkon povolání nebo pracovní činnosti.

Střední školy poskytují tři stupně středního vzdělání. Vláda svým nařízením č. 211/2010 Sb., o soustavě oborů vzdělání v základním, středním a vyšším odborném vzdělávání stanoví obory, v nichž lze těchto stupňů dosáhnout. Těmito stupni vzdělání jsou:

Střední vzdělání (bez výučního listu a maturitní zkoušky) získá žák úspěšným ukončením vzdělávacího programu v délce 1 roku nebo 2 let denní formy vzdělávání. Tohoto stupně vzdělání lze dosáhnout v oborech „C“ – praktická škola a v oborech „J“.

Střední vzdělání s výučním listem získá žák úspěšným ukončením vzdělávacího programu v délce 2 nebo 3 let denní formy vzdělávání nebo vzdělávacího programu zkráceného studia pro získání středního vzdělání s výučním listem. Tohoto vzdělání lze dosáhnout v oborech „H“ a oborech „E“ (obory „E“ jsou určeny hlavně pro žáky se zdravotním postižením nebo zdravotním znevýhodněním, jsou koncipovány s nižšími nároky v oblasti všeobecného i obecně odborného vzdělání, absolventi jsou připraveni pro výkon jednoduchých prací v rámci dělnických povolání).

Střední vzdělání s maturitní zkouškou získá žák úspěšným ukončením vzdělávacího programu čtyřletého, šestiletého nebo osmiletého gymnázia – obory „K“, vzdělávacího programu v délce 4 let denní formy vzdělávání – obory „M“ a „L“ (obory L, které mají dále za lomítkem v kódu oboru čísla nula až čtyři) a dále vzdělávacího programu nástavbového studia v délce 2 let denní formy vzdělávání – obory „L“ (obory L, které mají dále za lomítkem v kódu oboru číslo pět). Nástavbové studium je určeno pro uchazeče, kteří získali střední vzdělání s výučním listem v délce 3 let denní formy vzdělávání. Střední vzdělání s maturitní zkouškou lze získat i úspěšným ukončením vzdělávacího programu zkráceného studia.⁴

Jednotlivých stupňů středního vzdělání lze dosáhnout i jinou než denní formou vzdělávání, a sice formou večerního, dálkového, distančního či kombinovaného vzdělávání. Délka jiné formy vzdělávání je nejvýše o 1 rok delší než doba vzdělávání v denní formě.

2.3.1 Střední školy – statistické přehledy

V přehledech nejsou zahrnuty dvě příspěvkové organizace zřizované MŠMT (MŠ, ZŠ a SŠ pro sluch. postižené, ČB a VÚ, SVP a SŠ, JH). Za tyto organizace sbírá data zřizovatel, OŠMT k nim nemá přístup.

Celkový počet středních škol k 1. 9. 2023 je uveden v tabulce č. 9.

Tabulka č. 9 Počet středních škol k 1. 9. 2023

Střední školy	Zřizovatel				Celkem
	kraj	církev	obec	soukromý subjekt	
Gymnázium	16	1	1	4	22
Gymnázium a SŠ				1	1
SŠ a VOŠ	11			1	12
Konzervatoř	1				1
SŠ (SOŠ, SOU, PrŠ)	43	1	1	7	52
Celkem	71	2	2	13	88

Zdroj: OŠMT

Tabulka č. 10 uvádí počty žáků a počty tříd v oborech gymnázií, maturitních oborech, učebních oborech, v oborech nástavbového studia a praktické škole a jejich procentuální rozdělení (počítáno bez žáků konzervatoře, v níž nejsou třídy). Z pohledu procentních podílů nedochází k žádným větším výkyvům.

Tabulka č. 10 Počty tříd a žáků v denní formě vzdělávání ve středních školách všech zřizovatelů od školního roku 2020/2021⁵

Obory vzdělání	2020/2021				2021/2022				2022/2023				2023/2024			
	počet tříd	%	počet žáků	%	počet tříd	%	počet žáků	%	počet tříd	%	počet žáků	%	počet tříd	%	počet žáků	%
K4	107	9,1	2 782	10,5	107	8,9	2 834	10,3	108	8,8	2 926	10,2	111	8,8	3 024	10,1
K6	44	3,8	1 007	3,8	45	3,8	1 033	3,7	46	3,8	1 042	3,6	47	3,7	1 058	3,6
K8	149	12,7	4 007	15,0	148	12,3	4 010	14,5	148	12,1	4 028	14,0	148	11,7	4 059	13,6
M, L/0	532	45,3	11 972	45,0	552	45,9	12 636	45,8	564	45,9	13 199	45,9	583	46,0	13 890	46,6
H, E	292	24,9	6 083	22,8	297	24,7	6 144	22,3	311	25,3	6 613	23,0	330	26,0	6 865	23,0
L/5	39	3,3	710	2,7	40	3,3	852	3,1	39	3,2	849	3,0	39	3,1	846	2,8
C, J	11	0,9	73	0,3	13	1,1	82	0,3	12	1,0	75	0,3	10	0,8	86	0,3
Celkem	1 174	100	26 634	100	1 202	100	27 591	100	1 228	100	28 732	100	1 268	100	29 828	100

Zdroj: MŠMT, odbor statistiky

Ve školním roce 2023/2024 se ve středních školách všech zřizovatelů vzdělávalo v denní formě vzdělávání celkem 29 828 žáků, v konzervatoři 155 žáků, celkem tedy 29 983 žáků. Největší podíl tvoří žáci maturitních oborů. V kraji byly dvě školy (SŠ obchodní, ČB a VOŠ, SPŠ automobilní, ČB) s více než 1 000 žáky v denní formě vzdělávání a dále bylo v kraji 17 škol s 500 a více žáky v denní formě vzdělávání.

V jiných formách vzdělávání (dálkové, kombinované) bylo celkem 577 žáků (598 žáků v roce 2022/2023, 699 žáků v roce 2021/2022). Nejpočetnější skupinu 247 žáků tvořili žáci nástavbového studia oboru Podnikání. Tento obor je

⁴ Zkrácené studium v délce 1–2 let: pro získání středního vzdělání s výučním listem – pro uchazeče, kteří prospěli ve druhém pololetí posledního ročníku oboru vzdělání s maturitní zkouškou, nebo pro uchazeče, kteří získali střední vzdělání s výučním listem v jiném oboru vzdělání; pro získání středního vzdělání s maturitní zkouškou – pro uchazeče, kteří již mají maturitní zkoušku v jiném oboru vzdělání.

⁵ V tabulce nejsou uvedeni žáci konzervatoře (nemají třídy)

univerzálním navazujícím oborem pro všechny obory ukončené středním vzděláním s výučním listem. Jinou formu vzdělávání poskytovalo 12 škol zřízených krajem a 2 školy zřizované soukromými subjekty. Počet žáků v jiných formách vzdělávání je oproti roku 2008/2009, ve kterém jich bylo 2 333, na zhruba čtvrtinové hodnotě.

Od školního roku 2021/2022 dochází ve středních školách k výraznému nárůstu počtu žáků denní formy vzdělávání, meziročně zhruba o 1 000. Např. v roce 2018/2019 to bylo jen o 140 a v roce 2020/2021 o 379 žáků. Tento nárůst nebo dřívější úbytek žáků (mezi lety 2009/2010–2013/2014 se jednalo o meziroční úbytek až 1 500 žáků) nemá vliv na poměr počtu žáků ve studijních a učebních oborech, což dokládá i tabulka č. 10. Počty tříd a žáků v denní formě vzdělávání ve středních školách všech zřizovatelů od školního roku 2020/2021. K této poměrové stabilitě přispíval dotační program Jihočeského kraje Podpora žáků a studentů Jihočeského kraje, ve kterém byli finančně podporováni žáci vybraných učebních oborů, a dále pak aktivity, které byly součástí především projektu IKAP II a IKAP III a podporovaly zejména polytechnické vzdělávání a kariérové poradenství. Dotační program byl určen pro žáky druhých a třetích ročníků. V listopadu 2023 proběhl již 3. ročník vzdělávací konference Kompas vzdělávání pro 21. století, určené pro vedení škol a pedagogy ZŠ a SŠ, jejímiž pořadateli byly České Budějovice – Evropské hlavní město kultury 2028 ve spolupráci s Krajským úřadem Jihočeského kraje a Pedagogickou fakultou Jihočeské univerzity. Konference Kompas vzdělávání přinesla pohledy na aktuální trendy a témata v oblasti vzdělávání, odborné teoretické i praktické příspěvky a příklady dobré praxe a otevřela možnosti spolupráce škol s kulturním a uměleckým sektorem.

Tabulka č. 11 Souhrnný přehled počtu žáků středních škol a konzervatoře – školní rok 2022/2023⁶

Střední školy, konzervatoř (stupně středního vzdělání)			Kraj								Církev			Obec		Soukromý subjekt					Celkem
			CB	CK	JH	PI	PT	ST	TA	Celkem	CB	TA	Celkem	ST	Celkem	CB	JH	ST	TA	Celkem	
K – gymnázium (maturitní zk.)	G4	DE	738	122	420	326	190	336	369	2 501	133		133			239			53	292	2 926
	G6	DE		177		180			295	652	338		338						52	52	1 042
	G8	DE	1 161	245	658	245	348	212	235	3 104	247		247	175	175	412			90	502	4 028
	G4-8 celkem		1 161	422	658	425	348	212	530	3 756	585		585	175	175	412			142	554	5 070
	GY celkem		1 899	544	1 078	751	538	548	899	6 257	718		718	175	175	651			195	846	7 996
M – lyceum (maturitní zk.)		DE	259		140	51	107	41	423	1 021					169					169	1 190
M (maturitní zk.), M, N – konzervatoř (maturitní zk., absolutorium)		DE	3 590	647	745	1 357	149	1 238	2 090	9 816					437		374			811	10 627
		JF	65			50			68	183											183
		Celkem	3 655	647	745	1 407	149	1 238	2 158	9 999					437		374			811	10 810
L (maturitní zk.)		DE	874	120	174	43	10	83	231	1 535											1 535
		JF																			
		Celkem	874	120	174	43	10	83	231	1 535											
L – nástavbové studium (maturitní zk.)		DE	359	35	129	76	32	85	112	828					21					21	849
		JF	72	16	30	19			63	200					49		41			90	290
		Celkem	431	51	159	95	32	85	175	1 028					70		41			111	1 139
H (výuční list)		DE	1 995	363	882	580	217	633	1 067	5 737				167	167	100			53	153	6 057
		JF						65	60	125											125
		Celkem	1 995	363	882	580	217	698	1 127	5 862				167	167	100			53	153	6 182
E (výuční list)		DE	239		59	121	17		100	536				20	20						556
C, J (střední vzdělání)		DE	26		6	12				44		20	20			11				11	75
SŠ celkem – DE			9 241	1 709	3 213	2 991	1 070	2 628	4 922	25 774	718	20	738	362	362	1 389	0	374	248	2 011	28 885
SŠ celkem – JF			137	16	30	69	0	65	191	508					49		41			90	598
Střední školy celkem			9 378	1 725	3 243	3 060	1 070	2 693	5 113	26 282	718	20	738	362	362	1 438	0	415	248	2 101	29 483

Zdroj: MŠMT, odbor statistiky

⁶ Vysvětlivky:

DE – denní forma vzdělávání

JF – jiná forma vzdělávání – dálková, kombinovaná

absolutorium – vyšší odborné vzdělání v konzervatoři ukončené absolutorium

Tabulka č. 12 Souhrnný přehled počtu žáků středních škol a konzervatoře – školní rok 2023/2024⁷

Střední školy, konzervatoř (stupně středního vzdělání)			Kraj								Církev			Obec		Soukromý subjekt					Celkem
			CB	CK	JH	PI	PT	ST	TA	Celkem	CB	TA	Celkem	ST	Celkem	CB	JH	ST	TA	Celkem	
K – gymnázium (maturitní zk.)	G4	DE	744	126	444	326	209	350	364	2 563	127		127	18	18	262			54	316	3 024
	G6	DE		178		183			306	667	348		348						43	43	1 058
	G8	DE	1 171	240	644	245	350	212	237	3 099	246		246	189	189	414			111	525	4 059
	G4-8 celkem		1 171	418	644	428	350	212	543	3 766	594		594	189	189	414			154	568	5 117
	GY celkem		1 915	544	1 088	754	559	562	907	6 329	721		721	207	207	676			208	884	8 141
M – lyceum (maturitní zk.)		DE	282		140	54	117	59	431	1 083						210				210	1 293
M (maturitní zk.), M, N – konzervatoř (maturitní zk., absolutorium)		DE	3 681	681	812	1 402	146	1 325	2 224	10 271						447		417		864	11 135
		JF	77			40			62	179											179
		Celkem	3 758	681	812	1 442	146	1 325	2 286	10 450						447		417		864	11 314
L (maturitní zk.)		DE	897	144	172	58	11	82	253	1 617											1 617
		JF																			
		Celkem	897	144	172	58	11	82	253	1 617											
L – nástavbové studium (maturitní zk.)		DE	365	44	123	79	26	89	120	846											846
		JF	66	9	32	17			58	182						51		37		88	270
		Celkem	431	53	155	96	26	89	178	1 028						51		37		88	1 116
H (výuční list)		DE	2 088	395	928	607	235	619	1 050	5 922				176	176	105			65	170	6 268
		JF						73	55	128											128
		Celkem	2 088	395	928	607	235	692	1 105	6 050				176	176	105			65	170	6 396
E (výuční list)		DE	271		57	115	17		111	571				26	26						597
C, J (střední vzdělání)		DE	34		11	9				54		23	23			9				9	86
SŠ celkem – DE			9 533	1 808	3 331	3 078	1 111	2 736	5 096	26 693	721	23	744	409	409	1 447	0	417	273	2 137	29 983
SŠ celkem – JF			143	9	32	57	0	73	175	489						51		37		88	577
Střední školy celkem			9 676	1 817	3 363	3 135	1 111	2 809	5 271	27 182	721	23	744	409	409	1 498	0	454	273	2 225	30 560

Zdroj: MŠMT, odbor statistiky

⁷ DE – denní forma vzdělávání

JF – jiná forma vzdělávání – dálková, kombinovaná

absolutorium – vyšší odborné vzdělání v konzervatoři ukončené absolutorium

Tabulky č. 11 a č. 12 nabízí ucelený přehled a srovnání počtu žáků v předcházejících dvou školních letech podle dosaženého stupně středního vzdělání, formy vzdělávání, zřizovatele a podle okresů Jihočeského kraje.

Tabulka č. 13 Vývoj počtu žáků SŠ a konzervatoře v denní formě vzdělávání od školního roku 2016/2017 – zřizovatel kraj⁸

Okres	Název školy	2016 2017	2017 2018	2018 2019	2019 2020	2020 2021	2021 2022	2022 2023	2023 2024
CB	GY J. V. Jirsíka, ČB	545	543	540	527	525	526	530	532
	GY, ČB, Česká	467	474	482	503	505	507	499	500
	GY, ČB, Jírovцова	450	450	450	448	449	449	453	453
	GY, T. Sviny	192	205	206	211	204	205	217	225
	GY, Týn n. Vlt.	196	185	185	194	194	194	200	205
	Konzervatoř, ČB	148	146	165	148	155	164	153	155
	OA, ČB	285	274	294	315	325	343	335	334
	SZdŠ a VOŠ, ČB	549	564	571	602	647	698	730	740
	SOŠ VMZ a JŠ, ČB	621	615	612	602	598	614	621	626
	SPŠ SE, ČB	428	415	438	421	425	429	414	419
	SPŠ stavební, ČB	331	341	367	382	413	431	453	450
	VOŠ, SPŠ automobilní, ČB	1 100	1 041	1 083	1 090	1 108	1 145	1 259	1 383
	SŠ a VOŠ CR, ČB	600	576	577	601	597	603	604	615
	SOŠE, COP, Hluboká n. Vlt.	324	325	354	374	379	435	454	492
	SŠ obchodní, ČB	423	1 048	1 000	1 009	1 020	1 019	1 082	1 097
	SŠ polytechnická, ČB	466	450	468	507	528	592	670	643
	SOŠ a SOU, Hněvkovice	147	114	106	82	91	80	96	127
SŠ, T. Sviny	164	176	175	198	186	180	190	216	
SOU, Lišov	175	158	159	165	181	227	255	287	
Okres CB celkem		8 258	8 100	8 232	8 379	8 530	8 841	9 215	9 499
CK	GY, ČK	446	471	493	505	516	540	544	544
	SOŠ a SOU Kaplice	255	193	172	156	194	203	219	257
	SOŠ SE, Velešín	405	430	428	450	401	388	427	472
	SOŠ zdravotnická a SOU, ČK	260	254	238	247	254	279	302	317
	SUPŠ sv. Anežky České, ČK	177	174	188	197	196	195	217	218
Okres CK celkem		1 543	1 522	1 519	1 555	1 561	1 605	1 709	1 808
JH	GY V. Nováka, JH	454	452	446	446	448	453	453	455
	GY, Třeboň	335	338	335	337	347	353	359	357
	GY, Dačice	276	257	238	249	247	258	266	276
	OA TGM a JŠ, JH	207	183	185	188	189	209	215	225
	SZdŠ, JH	173	166	161	185	183	193	203	200
	SOŠ a SOU, JH	324	304	288	315	300	314	326	341
	OA, SOŠ a SOU, Třeboň	443	445	433	459	456	484	511	558
	SŠ tech. a obchod., Dačice	230	195	198	178	192	178	195	194
	SŠ, Č. Velenice	120	97	111	103	123	146	157	146
	SŠ rybářská J. Krčína, Třeboň	243	260	235	226	227	246	256	276
	SOU zem. a služeb, Dačice	272	265	245	253	247	257	266	292
Okres JH celkem		3 077	2 962	2 875	2 939	2 959	3 091	3 207	3 320
PI	GY, Písek	626	625	608	614	616	623	627	619
	GY, Milevsko	174	177	165	153	121	119	124	135
	OA a JŠ, Písek	235	240	240	236	237	231	248	245
	SZdŠ, Písek	210	216	228	218	235	228	231	234
	SZeŠ, Písek	148	140	132	141	127	154	173	203
	SPŠ a VOŠ, Písek	339	340	361	378	408	416	411	416
	VOŠ a SLŠ B. Schwarzenberga, Písek	273	271	269	272	280	284	287	285
	SOŠ a SOU, Písek	671	646	631	629	649	683	741	770

⁸ Pokud došlo v průběhu let ke sloučení nebo splynutí dvou škol, jsou pro zjednodušení žáci obou škol sečtení a uvedeni v nástupnické škole. Původní školy již v tabulce nejsou.

Okres	Název školy	2016 2017	2017 2018	2018 2019	2019 2020	2020 2021	2021 2022	2022 2023	2023 2024
	SOŠ a SOU, Milevsko	98	82	85	87	95	113	137	162
Okres PI celkem		2 774	2 737	2 719	2 728	2 768	2 851	2 979	3 069
PT	GY, Prachatice	281	278	286	272	269	275	281	290
	Všeob. a sport. GY, Vimperk	230	211	221	220	224	245	257	269
	VOŠ a SPgŠ, Prachatice	257	258	265	251	240	242	256	263
	SŠ a ZŠ, Vimperk	232	226	227	240	228	252	276	289
Okres PT celkem		1 000	973	999	983	961	1 014	1 070	1 111
ST	GY, Strakonice	584	595	595	574	553	530	548	562
	VOŠ, SPŠ a SOŠ ŘaS, ST	770	794	780	745	755	763	786	775
	VOŠ a SPŠ, Volyně	283	295	281	295	311	323	338	373
	SRŠ a VOŠ VHE, Vodňany	158	167	164	168	175	180	180	202
	SŠ a JŠ, Volyně	281	257	274	276	249	300	327	379
	SOŠ, Blatná	118	106	118	164	186	189	212	212
	SOU, Blatná	196	186	180	185	194	217	237	233
Okres ST celkem		2 390	2 400	2 392	2 407	2 423	2 502	2 628	2 736
TA	GY PdC, Tábor	568	553	580	590	601	602	614	622
	GY, Soběslav	296	298	296	295	294	284	285	285
	OA, Tábor	291	296	297	297	298	314	310	327
	SZdŠ, Tábor	207	236	273	293	289	278	280	288
	VOŠ a SZeŠ, Tábor	198	175	162	149	158	161	183	213
	SPŠ strojní a stavební, Tábor	594	582	583	578	607	636	637	654
	SUPŠ, Bechyně	195	186	222	220	234	244	229	231
	SOŠ ekolog. a potravin., Veselí n. Luž.	207	212	204	205	206	223	251	267
	VOŠ, SŠ, COP, S. Ústí	641	658	608	611	622	622	677	698
	SŠ OSaŘ a JŠ, Tábor	621	553	579	601	638	710	731	769
	SŠ spojů a informatiky, Tábor	259	245	255	271	285	296	325	324
	SŠ řem. a ZŠ, Soběslav	343	370	392	394	381	382	400	418
Okres TA celkem		4 420	4 364	4 451	4 504	4 613	4 752	4 922	5 096
Celkem		23 462	23 058	23 187	23 495	23 815	24 656	25 730	26 639
Žáci PrŠ		61	61	64	62	38	42	44	54
Celkem (včetně žáků PrŠ)		23 523	23 119	23 251	23 557	23 853	24 698	25 774	26 693

Zdroj: MŠMT, odbor statistiky

Tabulka č. 14 Vývoj počtu žáků SŠ v denní formě vzdělávání od školního roku 2016/2017 – ostatní zřizovatelé

Okres	Název školy	2016 2017	2017 2018	2018 2019	2019 2020	2020 2021	2021 2022	2022 2023	2023 2024
CB	Biskupské GY J. N. Neumanna a církevní ZŠ a ZUŠ, ČB	718	718	719	719	719	720	718	721
	Česko-anglické GY, ČB	293	297	298	299	300	300	299	300
	České reálné GY, ČB	277	280	283	297	295	300	300	300
	Hudební GY, ČB							12	25
	EDUCAnet, ČB	64	78	78	70	59	72	92	115
	Wald. škola, MŠ, ZŠ a SŠ, ČB			15	46	76	106	108	115
	VAKANTIS SŠ a VOŠ, ČB	136	137	130	136	130	140	140	152
	SŠ IaPS, ČB	173	180	181	155	160	153	129	127
	SŠ Jeronýmova ČB	231	240	232	239	271	297	298	304
Okres CB celkem		1 892	1 930	1 936	1 961	2 010	2 088	2 096	2 159
JH	SŠ OS a provozu hotelů, JH	28	13						
Okres JH celkem		28	13	0	0	0	0	0	0
ST	Euroškola, Strakonice	88	97	88	86	86	93	144	177
	TRIVIS, Vodňany	195	215	214	208	213	224	230	240
	SOU služeb, Vodňany	159	171	176	185	190	197	187	202
	ZŠ a GY Vodňany	121	144	156	155	169	164	175	207

Okres	Název školy	2016	2017	2018	2019	2020	2021	2022	2023
		2017	2018	2019	2020	2021	2022	2023	2024
Okres ST celkem		563	627	634	634	658	678	736	826
TA	Táborské soukromé GY a ZŠ	159	170	191	176	181	200	195	208
	HEUREKA, Tábor	42	39	31	45	52	51	53	65
Okres TA celkem		201	209	222	221	233	251	248	273
Celkem		2 684	2 779	2 792	2 816	2 901	3 017	3 080	3 258
Žáci PrŠ		39	41	36	37	35	40	31	32
Celkem (včetně žáků PrŠ)		2 723	2 820	2 828	2 853	2 936	3 057	3 111	3 290

Zdroj: MŠMT, odbor statistiky

Vývojová řada počtu žáků středních škol a konzervatoře všech zřizovatelů v denní formě vzdělávání ukazuje, že počet žáků na středních školách začal zvolna stoupat.

2.3.2 Střední školy a konzervatoř – skupiny oborů vzdělání

Podle nařízení vlády o soustavě oborů vzdělání v základním, středním a vyšším odborném vzdělávání jsou obory vzdělání, které poskytují střední školy, rozděleny do 28 skupin (včetně skupiny 79 Obecná příprava, do které patří gymnázia). V JČK nejsou zastoupeny dvě skupiny oborů vzdělání – 21 Hornictví a hornická geologie, hutnictví a slévárství a 32 Kožedělná a obuvnická výroba a zpracování plastů.

Nejvíce žáků je (bez skupiny 79 Obecná příprava) od školního roku 2012/2013 ve skupině oborů 23 Strojírenství a strojírenská výroba. K významnému poklesu žáků nedochází v posledních letech v žádné oborové skupině.

Z celkového počtu 29 983 žáků denní formy vzdělávání ve středních školách všech zřizovatelů a v konzervatoři bylo v oborech gymnázií a konzervatoře 8 296 žáků – 27,67 %, v ostatních oborech (včetně oborů praktické školy) bylo 21 687 žáků – 72,33 %. V oborových skupinách 18, 23, 26, 28, 33, 36, 37, které se dají souhrnně nazvat jako technické, bylo celkem 7 748 žáků.

V následující tabulce je uveden počet žáků středních škol a konzervatoře rozdělený podle jednotlivých skupin oborů vzdělání a podle stupně dosaženého středního vzdělání dle nařízení vlády č. 211/2010 Sb., o soustavě oborů vzdělání v základním, středním a vyšším odborném vzdělávání.

Tabulka č. 15 Počty žáků SŠ a konzervatoře v denní formě vzdělávání dle oborové struktury – školní rok 2023/2024⁹

Skupina oborů	zřizovatel kraj				ostatní zřizovatelé				Celkem
	maturitní zkouška		výuční list/bez výuč. listu	Celkem	maturitní zkouška		výuční list/bez výuč. listu	Celkem	
	M, L (K)	L-nást.	H, E/C		M, L (K)	L-nást.	H, E/C		
16	Ekologie a ochrana životního prostředí	258			258				258
18	Informatické obory	818			818	89		89	907
23	Strojírenství a strojírenská výroba	1 171	18	1 233	2 422		48	48	2 470
26	Elektrotechnika, telekomunik. a výp. technika	1 175	46	779	2 000				2 000
28	Technická chemie a chemie silikátů	106		5	111				111
29	Potravinářství a potravinářská chemie	93		433	526		68	68	594
31	Textilní výroba a oděvnictví			12	12				12
33	Zpracování dřeva a výroba hudebních nástrojů	92	32	369	493				493
34	Polygrafie, zpracování papíru, filmu a fotografie	176			176				176
36	Stavebnictví, geodézie a kartografie	809	20	616	1 445				1 445

⁹ Vysvětlivky:

tzv. „technické“ skupiny oborů – 18, 23, 26, 28, 33, 36, 37

K – gymnázium

M, L – střední vzdělání s maturitní zkouškou

H, E – střední vzdělání s výučním listem

L – nást. – nástavbové studium ukončené maturitní zkouškou

C – střední vzdělání (praktická škola)

Skupina oborů	zřizovatel kraj				ostatní zřizovatelé				Celkem	
	maturitní zkouška		výuční list/bez výuč. listu	Celkem	maturitní zkouška		výuční list/bez výuč. listu	Celkem		
	M, L (K)	L-nást.	H, E/C		M, L (K)	L-nást.	H, E/C			
37	Doprava a spoje	256		26	282	40			40	322
39	Speciální a interdisciplinární obory	329	30	43	402					402
41	Zemědělství a lesnictví	1 103	46	969	2 118			39	39	2 157
43	Veterinářství a veterinární prevence	260			260					260
53	Zdravotnictví	1 257		193	1 450					1 450
63	Ekonomika a administrativa	1 515			1 515	301			301	1 816
64	Podnikání v oborech, odvětví		559		559					559
65	Gastronomie, hotelnictví a turismus	636	51	807	1 494	92		87	179	1 673
66	Obchod	150		387	537					537
68	Právo, právní a veřejnosprávní činnost	209	44		253	337			337	590
69	Osobní a provozní služby	162		532	694			130	130	824
72	Publicistika, knihovnictví a informatika	86			86					86
75	Pedagogika, učitelství a sociální péče	387		61	448					448
78	Obecné odborná příprava	1 083		54	1 137	210		32	242	1 379
79	Obecná příprava (K – gymnázia)	6 329			6 329	1 812			1 812	8 141
82	Umění a užité umění	840		28	868	5			5	873
Celkem		19 300	846	6 547	26 693	2 886		404	3 290	29 983
Z toho „technické“ skupiny oborů		4 427	116	3 028	7 571	129		48	177	7 748

Zdroj: MŠMT, odbor statistiky

Oborové změny

Radou kraje byly schváleny žádosti škol o oborové změny v rejstříku škol a školských zařízení s účinností od 1. 9. 2023.

Střední odborná škola a Střední odborné učiliště, Hněvkovice 865:

- zápis učebního oboru 23-68-H/01 Mechanik opravář motorových vozidel, denní forma vzdělávání, kapacita 45 žáků,
- zápis učebního oboru 23-51-H/01 Svářeč a potrubář v jaderné energetice (RVP Strojní mechanik), denní forma vzdělávání, kapacita 60 žáků,
- zápis nástavbového oboru 41-45-L/51 Mechanizace zemědělství a lesního hospodářství, denní forma vzdělávání, kapacita 30 žáků.

Střední škola, Trhové Sviny, Školní 709:

- zápis učebního oboru 36-64-H/01 Tesař, denní forma vzdělávání, kapacita 45 žáků.

Střední odborná škola a Střední odborné učiliště, Milevsko, Čs. armády 777:

- zápis učebního oboru 41-51-H/01 Zemědělec – farmář, denní forma vzdělávání, kapacita 36 žáků.

Střední škola Jeronýmova České Budějovice, s. r. o.:

- zápis maturitního oboru 65-41-L/01 Gastronomie, denní forma vzdělávání, kapacita 56 žáků.

EDUCAnet, střední škola a základní škola České Budějovice, s. r. o.:

- zápis maturitního oboru 82-41-M/17 Multimediální tvorba, denní forma vzdělávání, kapacita 87 žáků.

2.3.3 Gymnázia

V JČK je celkem 23 gymnázií, z toho 16 gymnázií zřizovaných krajem, 5 soukromými subjekty, 1 obcí a 1 církví.

Gymnázia jsou čtyřletá nebo víceletá. Víceletá gymnázia mohou mít šest nebo osm ročníků. Vzdělávání v šestiletém a osmiletém gymnáziu se člení na nižší stupeň a vyšší stupeň. Nižší stupeň je tvořen prvními dvěma

ročníky šestiletého gymnázia nebo prvními čtyřmi ročníky osmiletého gymnázia. Vyšší stupeň je tvořen posledními čtyřmi ročníky šestiletého a osmiletého gymnázia. Šestiletý obor vzdělání nabízí v JČK celkem 7 gymnázií a osmiletý celkem 19 gymnázií.

Studium na gymnáziu má široký všeobecně vzdělávací charakter. Kromě všeobecného studijního zaměření, které výrazně převládá, nabízejí 2 gymnázia v JČK zaměření na sportovní přípravu a 2 gymnázia studium oboru Dvojjazyčné gymnázium, ve kterém probíhá výuka vybraných předmětů v cizím jazyce.

Čtyřletý vzdělávací obor Gymnázium se sportovní přípravou se zaměřením na atletiku, fotbal, kanoistiku, moderní gymnastiku, plavání, tenis, volejbal a karate nabízí Gymnázium, České Budějovice, Česká 64; obor Gymnázium se sportovní přípravou zaměřený na běh na lyžích, cyklistiku – horská kola, snowboarding a biatlon nabízí Všeobecné a sportovní gymnázium, Vimperk, Pivovarská 69. Žáci obou škol dosahují vynikajících úspěchů a skvěle reprezentují svoji školu a JČK. Uchazeči o studium oboru se sportovní přípravou konají talentové zkoušky.

Studium oboru Dvojjazyčné gymnázium, ve kterém probíhá výuka vybraných předmětů v cizím jazyce, nabízí Gymnázium Pierra de Coubertina, Tábor, Náměstí Františka Křížíka 860 a Biskupské gymnázium J. N. Neumanna, církevní základní škola a základní umělecká škola České Budějovice. V tábořském gymnáziu byly dvojjazyčné třídy zřízeny na základě mezinárodní spolupráce s Francouzskou republikou s vyučovacím jazykem českým a francouzským, v Biskupském gymnáziu v Českých Budějovicích na základě spolupráce se Španělským královstvím s vyučovacím jazykem českým a španělským. Jedná se o šestileté dvojjazyčné (bilingvní) studium ukončené českou a francouzskou, respektive španělskou maturitní zkouškou. Od prvního ročníku probíhá intenzivní výuka francouzského, respektive španělského jazyka, od 3. ročníku se v cizím jazyce vyučují vybrané předměty.

Tabulka č. 16 Přehled gymnázií podle okresů a zřizovatele k 1. 9. 2023

Okres	Zřizovatel				Celkem
	Kraj	Obec	Soukromý subjekt	Církev	
CB	5		4	1	10
CK	1				1
JH	3				3
PI	2				2
PT	2				2
ST	1	1			2
TA	2		1		3
Celkem	16	1	5	1	23

Zdroj: OŠMT

Tabulka č. 17 Počet žáků gymnázií ve školním roce 2022/2023 a 2023/2024

Okres/Zřizovatel	4letý obor GY		Nižší stupeň víceletých GY		Vyšší stupeň víceletých GY		Celkem	
	2022	2023	2022	2023	2022	2023	2022	2023
	2023	2024	2023	2024	2023	2024	2023	2024
Jihočeský kraj								
CB	738	744	604	607	557	564	1 899	1 915
CK	122	126	184	185	238	233	544	544
JH	420	444	345	345	313	299	1 078	1 088
PI	326	326	205	209	220	219	751	754
PT	190	209	189	208	159	142	538	559
ST	336	350	107	114	105	98	548	562
TA	369	364	235	244	295	299	899	907
Celkem	2 501	2 563	1 869	1 912	1 887	1 854	6 257	6 329
Ostatní zřizovatelé								
CB	372	389	462	470	535	538	1 369	1 397
ST	0	18	90	100	85	89	175	207
TA	53	54	90	85	52	69	195	208
Celkem	425	461	642	655	672	696	1 739	1 812
CELKEM	2 926	3 024	2 511	2 567	2 559	2 550	7 996	8 141

Zdroj: MŠMT, odbor statistiky

Ve školním roce 2023/2024 se v gymnáziích JČK vzdělávalo celkem 8 141 žáků, což je o 145 více než ve školním roce 2022/2023. Zájem o studium na tomto typu školy stoupá.

2.3.4 Konzervatoř

Konzervatoř, České Budějovice, Kanovnická 22 je jedinou školou svého druhu v JČK. Jejím zřizovatelem je kraj. Škola poskytuje všeobecné vzdělání a připravuje žáky pro výkon uměleckých a pedagogických činností v oborech Hudba a Zpěv. Studium je šestileté, zakončené absolutoriem, tedy dosažením vyššího odborného vzdělání. Po čtyřech letech studia lze získat střední vzdělání s maturitní zkouškou. Ve školním roce 2023/2024 se v konzervatoři vzdělávalo celkem 155 žáků, obor Hudba studovalo 132 žáků, obor Zpěv 23 žáků.

V rámci kraje bylo ve školním roce 2023/2024 v SŠ a konzervatoři v denní i jiné formě vzdělávání 859 žáků cizinců, tj. 2,8 % z celkového počtu 30 560 žáků SŠ a konzervatoře. Jejich počet se ve srovnání s předchozím školním rokem zvýšil o 180 (v předchozím roce o 292). Povolení k trvalému pobytu mělo 407 z nich (v předchozím roce 349), postavení azylanta mělo 332 cizinců (v předchozím roce 239). Nejvíce cizinců bylo ze Slovenska (71), Vietnamu (106) a Ukrajiny (570, v předchozím roce 398). Počet žáků z Ukrajiny se zvýšil v důsledku válečného konfliktu.

Pro začlenění do středního vzdělávání zahrnujícího výuku českého jazyka přizpůsobenou potřebám žáků cizinců byla novelizována školská legislativa. Pro střední vzdělávání bylo vybráno v Jihočeském kraji 9 tzv. určených škol, které poskytovaly bezplatnou výuku českého jazyka žákům cizincům.

2.4 Vyšší odborné vzdělávání

Vyšší odborné školy poskytují vyšší odborné vzdělání zaměřené na konkrétní povolání. Rozvíjí a prohlubují znalosti a dovednosti studenta získané ve středním vzdělávání a poskytují všeobecné a odborné vzdělání i praktickou přípravu pro výkon náročných činností. Délka vyššího odborného vzdělávání v denní formě je 3 roky včetně odborné praxe. Ke vzdělávání ve VOŠ se přijímají uchazeči, kteří získali střední vzdělání s maturitní zkouškou. Vzdělávání je ukončeno absolutoriem. Dokladem je vysvědčení o absolutoriu a diplom absolventa vyšší odborné školy. Absolvent je oprávněn používat za svým jménem titul „DiS.“ (diplomovaný specialista).

V JČK působí celkem 15 vyšších odborných škol, z toho 11 je zřizovaných krajem a 4 soukromými subjekty. Z celkového počtu 15 vyšších odborných škol jich je 12 zřízeno při středních školách (11 krajem, 1 soukromým subjektem) a 3 jsou samostatné (všechny zřízené soukromými subjekty).

Snahou vyšších odborných škol je získání plnoprávného postavení v terciárním sektoru vzdělávání. Hlavní podmínkou je uznávání ucelených částí vyššího studia vysokými školami, což však zatím příliš nefunguje. K vzájemné spolupráci obou typů škol přesto dochází. Některé vyšší odborné školy v JČK uzavřely smlouvu o spolupráci s vysokými školami, díky níž jsou absolventům – diplomovaným specialistům uznány některé kredity či jednotlivé zkoušky a v průběhu studia se tak mohou více věnovat profilujícím předmětům, které na VOŠ neabsolvovali nebo dokonce mohou bakalářské studijní programy absolvovat ve zkrácené podobě za jeden rok. Například Střední škola a Vyšší odborná škola cestovního ruchu, České Budějovice, Senovážné náměstí 12 spolupracuje kromě Ekonomické fakulty JU ještě s několika soukromými vysokými školami v Praze. Dalším příkladem spolupráce s vysokými školami je Vyšší odborná škola a Střední průmyslová škola, Volyně, Resslova 440, která spolupracuje s Technickou univerzitou ve Zvolenu.

Tabulka č. 18 Přehled VOŠ podle okresů a zřizovatele k 1. 9. 2023

Okres	Zřizovatel		Celkem
	Kraj	Soukromý subjekt	
CB	3	2	5
PI	2	2	4
PT	1		1
ST	3		3
TA	2		2
Celkem	11	4	15

Zdroj: OŠMT

Tabulka č. 19 Počty studentů VOŠ ve školním roce 2022/2023 a 2023/2024¹⁰

Okres	VOŠ	2022/2023		2023/2024	
		DE	JF	DE	JF
Zřizovatel kraj					
CB	SŠ a VOŠ CR, ČB	50	12 DÁ	53	11 DÁ
	SZdŠ a VOŠ, ČB	76	54 KO	99	62 KO
	VOŠ, SPŠ automobilní, ČB	138		145	
PI	SPŠ a VOŠ, Písek				
	VOŠ a SLŠ B. Schwarzenberga, Písek		65 KO		67 KO
PT	VOŠ a SPgŠ, Prachatice	5	16 DÁ	4	18 DÁ
ST	SRŠ a VOŠ VHE, Vodňany		15 DÁ		15 DÁ
	VOŠ a SPŠ, Strakonice		49 KO		39 KO
	VOŠ a SPŠ, Volyně	66	10 DÁ	65	4 DÁ
TÁ	VOŠ a SZeŠ, Tábor	12	11 DÁ	4	22 DÁ
	VOŠ, SŠ, COP, S. Ústí	16	7 KO	30	
Celkem		363	239	400	238
Zřizovatel soukromý subjekt					
CB	VOŠ Bílá vložka, ČB	15	58 KO		90 KO
	VAKANTIS SŠ a VOŠ s.r.o.	16		9	
PI	Soukromá VOŠ filmová, Písek	33		36	
	VOŠ restaurátorská, Písek	21		22	
Celkem		85	58	67	90
CELKEM		448	297	467	328

Zdroj: MŠMT, odbor statistiky

Na vyšších odborných školách všech zřizovatelů v JČK studovalo ve školním roce 2023/2024 celkem 795 studentů, což je o 50 studentů více než ve školním roce 2022/2023, ale zájem o studium na tomto druhu školy je stále nízký.

Ve VOŠ bylo ve školním roce 2023/2024 v denní i jiných formách vzdělávání celkem 11 cizinců (o 2 méně než v loňském roce), z toho 4 s trvalým pobytem, 2 s postavením azylanta. Z celkového počtu 795 studentů VOŠ tvořili cizinci 1,4 %.

Od školního roku 2019/2020 docházelo ke stabilizaci vyššího odborného vzdělávání. Zastavil se velký pokles studentů a jejich počet začal nepatrně stoupat. Ve školním roce 2022/2023 počty studentů VOŠ opět klesly (o 142 oproti školnímu roku 2021/2022), ve školním roce 2023/2024 je zaznamenán nepatrný nárůst (o 50 studentů více než ve školním roce 2022/2023).

Některým VOŠ se podařilo navázat užší spolupráci s vysokými školami v JČK a začít zlepšovat propustnost terciárního vzdělávání.

2.5 Podpora dětí, žáků a studentů se speciálními vzdělávacími potřebami, nadaných a s nárokem na poskytování jazykové přípravy

Vzdělávání dětí, žáků a studentů se speciálními vzdělávacími potřebami a mimořádně nadaných probíhalo ve školním roce 2023/2024 především ve školách hlavního vzdělávacího proudu s uplatněním podpůrných opatření. Podpůrná opatření spočívala v nezbytných úpravách ve vzdělávání a školských službách odpovídajících zdravotnímu stavu, kulturnímu prostředí nebo jiným životním podmínkám dítěte nebo žáka. Ve školním roce 2023/2024 bylo integrováno ve všech druzích škol hlavního vzdělávacího proudu celkem 6 423 dětí a žáků s různým znevýhodněním – s mentálním, tělesným, zrakovým nebo sluchovým postižením, s vadami řeči, vývojovými poruchami učení, vývojovými poruchami chování, souběžným postižením více vadami nebo autismem. To je celkem o 459 dětí více než v předešlém roce. Naproti tomu ve speciálních třídách podle druhu zdravotního postižení diagnostikovaného školským poradenským zařízením se vzdělávalo celkem 1 447 dětí s různým znevýhodněním, což je o 149 dětí méně než v loňském roce.

¹⁰ Vysvětlivky:

DE – denní forma vzdělávání, JF – jiná forma vzdělávání (DÁ – dálková forma vzdělávání, KO – kombinovaná forma vzdělávání)

V mateřských školách bylo integrováno nejvíce dětí s vadami řeči, v základních a středních školách pak nejvíce žáků s vývojovými poruchami učení a chování. V mnoha případech byli žáci vzděláváni podle individuálních vzdělávacích plánů. Zvýšil se počet dětí a žáků s postižením integrovaných v běžných školách s podporou pedagogické asistence ve třídě.

Tabulka č. 20 Počet dětí a žáků se zdravotním postižením vzdělávající se v běžných třídách ve školním roce 2022/2023 a 2023/2024

Druh postižení	MŠ		ZŠ		SŠ	
	2022/2023	2023/2024	2022/2023	2023/2024	2022/2023	2023/2024
Mentální	46	41	229	232	81	74
Sluchové	5	6	51	46	26	30
Zrakové	9	7	48	47	13	20
S vadami řeči	148	138	573	604	21	28
Tělesné	37	35	47	48	27	28
Autismus	43	50	128	122	59	61
Vývojové poruchy učení a chování	66	77	3 665	3 938	521	643
S více vadami	18	20	59	85	17	19
Celkem	372	374	4 800	5 122	765	903

Zdroj: MŠMT, odbor statistiky

Tabulka č. 21 Počet dětí a žáků se zdravotním postižením vzdělávající se v běžných třídách – vývoj

Druh školy	Počet dětí a žáků od školního roku 2018/2019					
	2018/2019	2019/2020	2020/2021	2021/2022	2022/2023	2023/2024
MŠ	258	279	283	321	372	374
% z celkového počtu dětí MŠ	1,12	1,22	1,25	1,42	1,6	1,61
ZŠ	3 307	3 805	4 048	4 230	4 800	5 122
% z celkového počtu žáků ZŠ	5,8	6,74	6,97	7,39	8,09	8,53
SŠ	499	573	626	634	792	927
% z celkového počtu žáků SŠ	1,93	2,18	2,33	2,29	2,75	3,1

Zdroj: MŠMT, odbor statistiky

Ve školním roce 2023/2024 bylo v základních školách všech zřizovatelů vzděláváno 160 nadaných žáků, z tohoto počtu jich bylo 77 mimořádně nadaných.

2.5.1 Školy samostatně zřízené pro děti a žáky se speciálními vzdělávacími potřebami, etopedická zařízení

Ve školním roce 2023/2024 vykonávalo činnost škol samostatně zřízených pro děti a žáky se speciálními vzdělávacími potřebami 26 právnických osob, z nich 19 zřízených Jihočeským krajem, 1 církví, 3 soukromými právnickými osobami a 3 MŠMT. Součástí těchto právnických osob bylo 12 mateřských škol pro děti se závažným postižením – zejména zrakovým, mentálním, více vadami a autismem, 24 základních škol pro žáky s mentálním postižením, závažnými vadami řeči, více vadami, autismem a 8 středních škol – jednoletých a dvouletých praktických škol.

Dvě právnické osoby zajišťovaly provoz mateřské školy při zdravotnickém zařízení, 6 právnických osob základní školu při zdravotnickém zařízení, 1 právnická osoba základní školu při dětské psychiatrické nemocnici. Síť škol samostatně zřízených pro děti a žáky se speciálními vzdělávacími potřebami je v JČK vyhovující, dostatečně pokrývá potřeby.

Tabulka č. 22 Vývoj počtu dětí a žáků ve „speciálních školách“ všech zřizovatelů (kromě MŠMT)

Škola	Školní rok					
	2018/2019	2019/2020	2020/2021	2021/2022	2022/2023	2023/2024
MŠ pro děti se spec. vzděl. potřebami	154	148	160	167	171	154
ZŠ pro žáky se spec. vzděl. potřebami	1 059	1 067	1 099	1 130	1 193	1 192

Zdroj: MŠMT, odbor statistiky

Etopedická zařízení

Ústavní výchovu nebo ochrannou výchovu pro děti a mládež ve věku od 3 do 18 let, případně 19 let (nejdéle do 26 let, do ukončení přípravy na budoucí povolání na základě dobrovolného pobytu), zajišťovalo v JČK ve školním roce 2023/2024 celkem 9 dětských domovů (DD), z toho 7 zřízených JČK, 1 MŠMT a 1 soukromým subjektem; dále 1 DD se školou, 1 dětský diagnostický ústav a 1 výchovný ústav. DD poskytovaly náhradní výchovnou péči především dětem s nařízenou ústavní výchovou, u nichž nebyly zjištěny závažné poruchy chování. Plnily zejména úkoly výchovné, vzdělávací a sociální. Všechny DD jsou rodinného typu. DD v Písku, Radeníně a Zvíkovském Podhradí využívaly pro několik rodinných skupin samostatné byty mimo DD (Skály, Tábor, Milevsko).

Jihočeský kraj přistoupil k postupné transformaci dětských domovů, které zřizuje. V roce 2024 došlo ke koupi 7 nových objektů (rodinných domů a bytů) v pěti městech jihočeského kraje, pro 4 dětské domovy.

Právník osoba Dětský diagnostický ústav, dětský domov se školou, středisko výchovné péče, základní škola a školní jídelna, Homole 90 (DDÚ Homole) zajišťovala komplexní vyšetření dětí a mládeže s nařízenou ústavní výchovou nebo uloženou ochrannou výchovou (dětí umístěných na žádost rodičů nebo na základě předběžného opatření soudu), poskytovala vzdělávání, preventivní speciálně pedagogickou a psychologickou pomoc dětem a mládeži s rizikem nebo projevy poruch chování a odborné konzultace rodičům a učitelům. Výchovný ústav, středisko výchovné péče a střední škola Jindřichův Hradec (VÚ, SVP a SŠ v Jindřichově Hradci), subjekt s celorepublikovou působností, poskytoval péči a vzdělávání dívkám ve věku od 15 do 19 let, které pro svá zdravotní, tělesná a psychická onemocnění nemohly být umístěny v běžném výchovném ústavu. Lůžková kapacita zařízení pro výkon ústavní nebo ochranné výchovy zřizovaná všemi zřizovateli (kromě MŠMT) je 294 lůžek – 276 lůžek zřizovatel kraj, 18 lůžek soukromý zřizovatel.

Tabulka č. 23 Počet dětí a počet rodinných skupin v DD zřizovaných krajem, kapacita lůžek k 31.10.2024

DD	Kapacita lůžek	Počet dětí	Počet rodinných skupin	Počet pedagogů	Součást škola ano/ne
Boršov n/Vltavou	32	29	4	14	Ne
Zvíkovské Podhradí	24	21	3	14	Ne
Horní Planá	56	48	7	26	Ano
Písek	40	37	5	23	Ano
Žichovec	34	31	4	14	Ne
Volyně	40	37	5	19	Ano
Radenín	50	46	6	23	Ano
Celkem	276	249	34	133	4/3

Zdroj: MŠMT, odbor statistiky

Střediska výchovné péče v Českých Budějovicích, Strakonících, Českém Krumlově, odloučená pracoviště DDÚ Homole, a středisko výchovné péče při VÚ, SVP a SŠ v Jindřichově Hradci poskytovaly preventivní výchovnou péči dětem s rizikem poruch chování nebo s již rozvinutými projevy poruch chování a negativních jevů v sociálním vývoji.

2.6 Základní umělecké vzdělávání

Základní umělecké školy (ZUŠ) poskytují základy vzdělání ve čtyřech základních uměleckých oborech (hudební, taneční, literárně-dramatický a výtvarný). Připravují nadané a talentované žáky pro další vzdělávání, a to na středních, vyšších odborných i vysokých školách s uměleckým zaměřením. Jejich hlavním posláním je vychovávat mladé umělce nejen pro případnou profesionální dráhu. V rejstříku škol a školských zařízení je v JČK zařazeno 41 ZUŠ, z toho je 22 škol zřizovaných krajem, 9 škol zřizovaných obcemi, 9 škol zřizovaných soukromými subjekty a 1 škola církevní. Ve školním roce 2023/2024 navštěvovalo ZUŠ celkem 14 965 žáků.

Tabulka č. 24 Počty žáků ve studiu ZUŠ (všech zřizovatelů) ve školním roce 2022/2023 a 2023/2024

Okres	Počet žáků celkem		Taneční obor		Výtvarný obor		Literárně dramatický obor		Hudební obor			
									individuální		kolektivní	
	2022	2023	2022	2023	2022	2023	2022	2023	2022	2023	2022	2023
CB	4 700	4 704	173	169	348	347	196	192	3 956	3 960	27	36
CK	1 715	1 706	89	78	500	510	31	34	1 033	1 028	62	56

Okres	Počet žáků celkem		Taneční obor		Výtvarný obor		Literárně dramatický obor		Hudební obor			
	2022 2023	2023 2024	2022 2023	2023 2024	2022 2023	2023 2024	2022 2023	2023 2024	individuální		kolektivní	
									2022 2023	2023 2024	2022 2023	2023 2024
JH	1 994	2 075	180	181	490	526	138	125	1 131	1 178	55	65
PI	1 212	1 261	59	87	437	444	19	26	642	646	55	58
PT	1 427	1 450	150	155	215	222	18	15	1 023	1 044	21	14
ST	1 879	1 889	208	245	559	567	29	23	1 062	1 054	21	0
TA	1 845	1 880	41	43	417	451	135	99	1 243	1 282	9	5
Celkem	14 772	14 965	900	958	2 966	3 067	566	514	10 090	10 192	250	234

Zdroj: MŠMT, odbor statistiky

V zájmu žáků o umělecké obory dlouhodobě výrazně převažuje hudební obor – individuální výuka (výraznější meziroční zvýšení o 102 žáků), naopak nejnižší zájem je o kolektivní výuku v hudebním oboru (kde došlo k mírnému meziročnímu snížení o 16 žáků). Výtvarný obor zaznamenal nárůst o 101 žáků a taneční o 58 žáků. Počet žáků v literárně-dramatickém oboru se snížil o 52 žáků.

Ve školním roce 2022/2023 docházelo do ZUŠ 14 772 žáků, ve školním roce 2023/2024 pak 14 965. Z výše uvedených údajů vyplývá, že počet žáků v ZUŠ se oproti minulému školnímu roku zvýšil o 193 žáků.

Tabulka č. 25 Kapacity ZUŠ ve školním roce 2023/2024 vzhledem k populaci ve věku 6–18 let

	CB	CK	JH	PI	PT	ST	TA	Celkem
Populace 6–18 let	29 417	9 108	13 009	10 034	7 147	10 116	14 496	93 327
Kapacita ZUŠ	5 042	1 740	2 121	1 321	1 487	1 905	1 990	15 606
% ZUŠ	17,14	19,1	16,3	13,17	20,81	18,83	13,73	16,72

Zdroj: MŠMT, odbor statistiky

Ve školním roce 2023/2024 tvořila kapacita jihočeských ZUŠ celkem 16,72 % z populace ve věku 6–18 let. V souladu s DZ ČR se Jčk podařilo udržet limitní hranici celkového počtu žáků v ZUŠ na úrovni do 20 % kapacit všech zřizovatelů z populace ve věku 6–18 let. Stávající síť ZUŠ včetně nabídky vyučovaných oborů ve školním roce 2023/2024 zůstala zachována. Školy i nadále zkvalitňovaly základní umělecké vzdělávání s využitím prostředků EU v rámci projektu Šablony II.

12 krajských a 1 soukromá ZUŠ zorganizovaly umělecké soutěže ze skladby soutěží ZUŠ ve tříletém cyklu dle platných propozic Umělecké rady. Celkem se uskutečnilo 18 okresních kol a 7 krajských kol soutěží. Jihočeský kraj a Umělecká rada poskytly finanční prostředky na zajištění hodnotící komise, zakoupení věcných cen, zaplacení pronajatých prostor, jízdného a dalších nezbytných požadavků podporující hladký průběh soutěží.

Mimo soutěží pořádají všechny jihočeské ZUŠ celoročně další akce pro veřejnost – koncerty vánoční, učitelské, absolventské, žákovské, výchovné a závěrečné, třídní přehrávky, různé vernisáže, postupové přehlídky, recitační večery, výstavy výtvarné výchovy, recitační odpoledne pro rodiče a veřejnost, veřejné hodiny tanečního oboru a další. ZUŠ dále spolupracují s jinými školami, městy, obcemi a dalšími institucemi, které si běžně žádají o umělecký program.

Vedle základního vzdělávání v umělecké oblasti hrají ZUŠ významnou roli také ve formování osobnosti a celkového chování žáků (kultivované vystupování, vztah k umění, posilování sebevědomí, kulturní přehled, schopnost dlouhodobé systematické práce, respektování sebe sama i druhého). I když ZUŠ neposkytují stupeň vzdělání, rozvíjí osobnost, prohlubují vědomosti a dovednosti mimo školní vyučování a smysluplně naplňují volný čas žáků.

Na sedmi vybraných ZUŠ zřizovaných Jihočeským krajem (ZUŠ Písek, ZUŠ Otakarova České Budějovice, ZUŠ Kaplice, ZUŠ Třeboň, ZUŠ Jindřichův Hradec, ZUŠ Bechyně a ZUŠ Vimperk) již několik let úspěšně probíhá projekt Akademie umění a kultury – vzdělávání III. věku. Tento projekt funguje již od roku 2015 a je celý finančně podporován z prostředků Jihočeského kraje. Ve školním roce 2023/2024 činily vynaložené prostředky 1 451 tis. Kč. Cílem projektu je motivovat občany seniorského věku k aktivnímu přístupu k životu a posílit jejich duševní i fyzickou kondici prostřednictvím umění. Senioři se vzdělávají formou didakticky přizpůsobených individuálních výuk a přednášek. Studium je dvouleté, každoročně rozděleno na zimní a letní semestr.

Celostátní happening ZUŠ Open se ve školním roce 2023/2024 konal již sedmým rokem. Školy se účastnily řady projektů spojujících více škol či projektů ve spolupráci s profesionálními kulturními institucemi a výkonnými

umělci. ZUŠ Open je celostátní happening, který pořádá Nadační fond Magdaleny Kožené. Cíle ZUŠ Open je představit ZUŠ jako otevřené prostředí pro vyhledávání, rozvoj a podporu dětských talentů bez limitu zdravotního handicapu či sociálního znevýhodnění. Posílit potenciál činnosti ZUŠ v rámci sociálního přesahu a výchovy mladé generace ke společenské odpovědnosti na celostátní úrovni. V tomto projektu mají školy možnost se více zviditelnit a otevřít veřejnosti, sdílet vzájemné zkušenosti a inspiraci, navázat užitečné kontakty a navázat mezi sebou hlubší spolupráci nejen v rámci kraje, ale i na celostátní úrovni. ZUŠ Open je výtečnou příležitostí k tomu, aby byly ZUŠ vnímány především jako vzdělávací instituce, a ne pouze jako volnočasová aktivita. Jde o nejrozsáhlejší kulturní projekt v režii ZUŠ s bohatým programem pro veřejnost napříč generacemi. Do tohoto projektu se zapojila většina jihočeských ZUŠ bez rozdílu zřizovatele.

2.7 Jazykové vzdělávání

Děti mohou začít s výukou cizího jazyka již v předškolním věku, a to v rámci výuky v mateřské škole. Některé mateřské školy nabízejí základy cizího jazyka, avšak tato výuka často nemá návaznost ve výuce na základních školách. Na základních školách je cizí jazyk povinně vyučován od 3. do 9. ročníku, i když některé školy začínají s jazykovou přípravou již od 1. třídy, obvykle s jednou hodinou týdně. Nejpozději v 8. ročníku základní školy se žáci setkávají s povinnou výukou druhého cizího jazyka.

Tabulka č. 26 Počty žáků ZŠ učící se cizí jazyky ve školním roce 2023/2024

ZŠ	Žáci učící se cizí jazyky celkem	Z celku žáci učící se jazyk				
		anglický	německý	francouzský	španělský	ruský
Celkem	50 566	50 421	18 334	340	308	927

Zdroj: MŠMT, odbor statistiky

Ve středních školách výuka cizích jazyků navazuje na vzdělávání v základních školách. Střední školy mohou vyučovat žáky jednomu nebo dvěma cizím jazykům, další jazyky se vyučují nepovinně. Ve středních školách v Jihočeském kraji je vyučován převážně anglický jazyk, dále německý jazyk, španělský jazyk, francouzský jazyk, latinský jazyk, ruský jazyk a italský jazyk. Počty žáků, kteří se učí cizí jazyk, ukazuje následující tabulka.

Tabulka č. 27 Počty žáků SŠ učící se cizí jazyky ve školním roce 2023/2024

SŠ	Žáci učící se cizí jazyky celkem	Z celku žáci učící se jazyk						
		anglický	německý	francouzský	španělský	ruský	italský	latinský
Celkem	29 026	28 138	13 591	878	2 079	255	16	658

Zdroj: MŠMT, odbor statistiky

K rozvoji jazykových dovedností žáků přispívají nejen výuka předmětů v cizím jazyce, ale také Britské centrum a Goethe centrum při Jihočeské univerzitě. Výuka předmětů v cizím jazyce probíhá na dvojazyčných školách, jako jsou Gymnázium PdC v Táboře (francouzština) a Biskupské gymnázium J. N. Neumanna v Českých Budějovicích (španělština), a také na školách, kde jsou některé předměty vyučovány v cizím jazyce, například Gymnázium v Písku ve francouzštině, Gymnázium v Českém Krumlově v angličtině a Biskupské gymnázium J. N. Neumanna v angličtině a němčině.

Jazykové vzdělávání v jednoletých kurzech cizích jazyků v denním studiu poskytují nejen krajem zřizované jazykové školy s právem státní jazykové zkoušky (JŠ s právem SJZ), ale také soukromé jazykové školy splňující podmínky pro zápis do přílohy vyhlášky o dalším studiu. Ve školním roce 2023/2024 bylo v rejstříku škol a školských zařízení zapsáno 9 jazykových škol s právem SJZ, které poskytovaly výuku cizích jazyků podle § 110 školského zákona a vyhlášky o JŠ s právem SJZ.

Tabulka č. 28 Přehled JŠ s právem SJZ v roce 2023/2024

JŠ zřizované krajem	konání SJZ v roce 2023/2024 Ano/Ne
SOŠ veterinární, mechanizační a zahradnická a JŠ s právem SJZ, ČB	Ano
SŠ a JŠ s právem SJZ, Volyně	Ne
OA TGM a JŠ s právem SJZ, JH	Ne
OA a JŠ s právem SJZ, Písek	Ne
SŠ obchodu, služeb a řemesel a JŠ s právem SJZ, Tábor	Ano
JŠ ostatních zřizovatelů	konání SJZ v roce 2023/2024 Ano/Ne

JŠ zřizované krajem	konání SJZ v roce 2023/2024 Ano/Ne
RENER EDUCATION, JŠ s právem SJZ, ČB	Ano
Evropské centrum jazykových zkoušek a JŠ s právem SJZ, ČB	Ano
DOCEO, JŠ s právem SJZ při VŠERS, o.p.s. ČB	Ano
Czech Prestige, JŠ Natálie Gorbaněvské, JŠ s právem SJZ, s.r.o., Veselí n. Luž.	Ano

Zdroj: MŠMT, odbor statistiky

Tabulka č. 29 Celkový počet kurzů a žáků JŠ s právem SJZ

Kurzy	Počet kurzů	Počet žáků
Základní kurzy	14	194
Střední kurzy	8	70
Přípravné kurzy ke SJZ	6	77
Konverzační kurzy	15	157
Speciální kurzy	139	1 362
Jednoleté kurzy	0	18
Celkem	182	1 878

Zdroj: MŠMT, odbor statistik

2.8 Zájmové vzdělávání

2.8.1 Školní družiny a školní kluby

Ve školním roce 2023/2024 docházelo v JČK do školních družin (zřizovatel obec a kraj) celkem 20 915 žáků a do školních klubů (zřizovatel obec a kraj) 1 361 žáků. Ve srovnání se školním rokem 2022/2023 je to v rámci školních družin (ŠD) zvýšení o 335 žáků. V rámci počtu zapsaných žáků do školních klubů (ŠK) došlo meziročně také ke zvýšení počtu žáků (o 89). V poměru zapsaných žáků ve ŠD (zřizovatel obec a kraj) k počtu žáků na 1. stupni ZŠ dochází ve srovnání s předchozím školním rokem ke zvýšení v průměru o 4,84 % a ve ŠK (zřizovatel obec a kraj) v poměru k počtu žáků na 2. stupni ZŠ a nižším stupni gymnázia dochází ke zvýšení počtu žáků o 2,36 %. V případě ŠD se jedná o poměrně výraznou změnu.

Počet žáků na 1. i 2. stupni základních škol se v posledních letech pomalu zvyšuje. Meziroční nárůst souvisí především s počtem ukrajinských uprchlíků. OŠMT se snaží dodržovat v praxi pravidla rozvoje zájmového vzdělávání uvedená v Dlouhodobém záměru vzdělávání a rozvoje vzdělávací soustavy v Jihočeském kraji 2020–2024, kde jsou přesně stanoveny podmínky ohledně úpravy kapacit ŠD a ŠK. Jsou zde uvedena opatření, podle kterých lze doporučovat zařazování nových ŠD a ŠK do rejstříku škol a školských zařízení pouze jako součástí základních škol. Povolovat navýšení cílových kapacit u ŠD a ŠK lze pouze do určité výše v závislosti na počtu žáků na ZŠ, v níž ŠD či ŠK působí. Další opatření se týkají pravidelné kontroly nepřekračování cílových kapacit jak u ŠD, tak i u ŠK apod.

Tabulka č. 30 Počet zapsaných žáků ve školní družině od školního roku 2019/2020 – zřizovatel obec, kraj

Zřizovatel	2019/2020	2020/2021	2021/2022	2022/2023	2023/2024
Obec	19 584	19 136	19 135	20 109	20 446
kraj	441	457	449	471	469
Celkem ŠD	20 025	19 593	19 584	20 580	20 915

Zdroj: MŠMT, odbor statistiky

Tabulka č. 31 Počet zapsaných žáků ve školním klubu od školního roku 2019/2020 – zřizovatel obec, kraj

Zřizovatel	2019/2020	2020/2021	2021/2022	2022/2023	2023/2024
obec	1 425	1 179	1 095	1 111	1 204
kraj	22	22	21	32	28
Celkem ŠK	1 447	1 201	1 116	1 143	1 232

Zdroj: MŠMT, odbor statistiky

Tabulka č. 32 Počet žáků ZŠ ve školním roce 2023/2024, školní družiny, školní kluby

Zřizovatel	Počet žáků 1. st. ZŠ	Počet žáků 2. st. ZŠ a nižšího st. GY	ŠD		ŠK		ŠD	ŠK
			oddělení	žáci	počet škol s klubem	žáci	% z počtu žáků 1. st. ZŠ	% z počtu žáků 2. st. ZŠ
ŠD, ŠK – zřizovatel obec, kraj								
CB	10 429	7 913	256	6 563	4	171	62,93	2,29
CK	3 308	2 863	73	1 888	3	46	57,07	1,61
JH	4 391	3 744	110	2 656	4	42	60,49	1,34
PI	3 607	2 928	85	2 278	9	209	63,15	7,48
PT	2 621	2 160	61	1 468	2	82	56,01	3,8
ST	3 636	3 034	106	2 684	3	12	73,82	0,4
TA	4 884	4 142	132	3 378	10	642	69,16	15,5
Celkem	32 876	26 784	823	20 915	35	1 204	63,62	4,6
ŠD, ŠK – zřizovatel církev								
Celkem	440	591	19	349	3	254	79,32	42,98
ŠD, ŠK – soukromý zřizovatel								
Celkem	955	776	37	700	4	58	73,3	7,47
Kraj celkem	34 271	28 151	879	21 964	42	1 516	66,65	5,39

Zdroj: MŠMT, odbor statistiky

Síť školních družin a školních klubů zůstává i nadále zachována. Nabídka pravidelné zájmové činnosti v této síti je reálná a poměrně dostatečná. Navyšování kapacit ve ŠD a ŠK je realizováno s ohledem na Dlouhodobý záměr JČK.

2.8.2 Domy dětí a mládeže

Domy dětí a mládeže v JČK nabízejí velké množství volnočasových programů, které dávají dětem, dospělým i seniorům hodně příležitostí k tomu, aby mohli smysluplně a aktivně trávit volný čas. Domy dětí a mládeže a stanice zájmových činností neposkytují žádný stupeň vzdělání, ale pomáhají předcházet sociálně-patologickým jevům ve společnosti, pozitivně socializují mladého člověka, utvářejí osobnost.

Ve školním roce 2023/2024 působilo na území JČK 11 domů dětí a mládeže (DDM), z toho Jihočeský kraj zřizoval 8 DDM: České Budějovice, Český Krumlov (odloučené pracoviště Kaplice), Písek (odloučené pracoviště Milevsko), Strakonice (odloučené pracoviště Vodňany), Jindřichův Hradec (odloučená pracoviště Dačice a Třeboň), Prachatice (odloučená pracoviště Vimperk, Volary, Netolice a CEV Dřípatka), Tábor (odloučená pracoviště Veselí nad Lužnicí a Soběslav) a Blatná. Kromě vyjmenovaných DDM zřizovaných Jihočeským krajem měly děti i mládež možnost zapojit se do práce DDM v Týně nad Vltavou (zřizovatel obec), v Salesiánském středisku mládeže v Českých Budějovicích a na Biskupském gymnáziu J. V. Neumanna a Církevní ZŠ v Českých Budějovicích (zřizovatel církev). Řadu volnočasových aktivit nabízela i stanice zájmových činností – Dětské centrum Arpida v Českých Budějovicích (soukromý subjekt).

Populační křivka mírně narůstá, počet dětí a mládeže se v ČR zvyšuje. Tento fakt také mírně zvedá počet účastníků zapojených do pravidelných činností DDM JČK (bez ohledu na zřizovatele), do kterých se v JČK zapojilo ve školním roce 2023/2024 celkem 14 027 účastníků, což je o 485 více než v předchozím školním roce 2022/2023.

Podobně jako v minulých letech zaznamenaly DDM větší nárůst zájmu v oblasti příměstských táborů, ale i v oblasti letních pobytových táborů. Zájem o příměstské tábory na úkor pobytových se každoročně mírně zvyšuje. Důvodem tohoto trendu je jednak zvyšující se potřeba rodičů zajistit program svým dětem i na dobu po školním vyučování a během prázdnin, ale i neustálé zvyšování atraktivity činností nabízených během těchto akcí.

Všechny DDM pak také organizují různorodé pobytové, příležitostné a osvětové činnosti i v době hlavních a vedlejších prázdnin. V nabídce se především objevují zejména aktivity pro děti školního věku, ale i pro předškoláky, pro společnou činnost rodičů nebo i prarodičů s dětmi, pro dospělé i pro děti zdravotně či sociálně znevýhodněné. Pravidelná činnost se uskutečňuje v zájmových útvarech (kroužcích), které probíhají ve dnech školního vyučování, zpravidla jednou týdně. Příležitostná činnost se uskutečňuje formou výchovné, vzdělávací a tematické rekreační činnosti příležitostného charakteru, zejména se jedná o kulturní a společenské akce, výlety, tvořivé dílny.

Tabulka č. 33 Počty zapojených dětí a mládeže v zájmových činnostech ve školním roce 2023/2024

Zřizovatel	Pravidelná činnost		Příležitostná činnost	
	Počet zájmových útvarů	Členové zájmových útvarů	Počet akcí	Počet účastníků
DDM – zřizovatel kraj				
Č. Budějovice	292	2 132	128	4 268
Č. Krumlov	172	1 363	89	4 481
J. Hradec	202	1 573	444	13 158
Písek	272	1 923	111	4 593
Prachatice	235	1 831	261	13 695
Strakonice	244	1 508	268	8 965
Blatná	40	303	27	2 394
Tábor	212	1 908	137	15 448
Celkem zřizovatel kraj	1 669	12 541	1 465	67 002
DDM – zřizovatel obec				
Týn nad Vltavou	76	618	70	2 280
DDM – zřizovatel církev				
Salesiánské středisko mládeže ČB	74	476	20	1 360
BiGy a Církevní ZŠ	34	342	0	0
Stanice zájmových činností – zřizovatel soukromý subjekt				
DC Arpida	6	50	6	720
Všichni zřizovatelé celkem	1 859	14 027	1 561	71 362

Zdroj: MŠMT, odbor statistiky

Tabulka č. 34 Počet zapsaných žáků k pravidelné činnosti v DDM zřizovaných krajem od školního roku 2019/2020

Školní rok	2019/2020	2020/2021	2021/2022	2022/2023	2023/2024
DDM	15 025	13 371	16 657	13 542	14 027

Zdroj: MŠMT, odbor statistiky

Ve školním roce 2023/2024 DDM JČK zorganizovaly předmětové soutěže žáků ZŠ a SŠ. Do spolupráce s DDM se aktivně zapojily základní školy, střední školy i Jihočeská univerzita, které významně pomohly k zajištění porotců soutěží a potřebných prostorových podmínek k organizaci soutěží.

Stávající síť ve zřizovatelské gesci JČK zůstala i v uplynulém školním roce zachována. Táborové základny se postupně modernizují s ohledem na dostupnost finančních prostředků. DDM využívaly i finanční prostředky ze zdrojů EU v rámci projektu Šablony II.

2.9 Poradenské služby

Poradenské služby dětem, žákům a studentům, jejich zákonným zástupcům, školám a školským zařízením poskytovaly ve školním roce 2023/2024 pedagogicko-psychologická poradna (PPP), speciálně pedagogická centra (SPC), školy a střediska výchovné péče (SVP).

PPP v Českých Budějovicích s odloučenými pracovišti ve všech okresech JČK zajišťovala pro děti, žáky, studenty, jejich zákonné zástupce, pro školy a školská zařízení odborné speciálně pedagogické a pedagogicko-psychologické služby, informační, diagnostickou, poradenskou a metodickou činnost, preventivně výchovnou péči a napomáhala při volbě vhodného vzdělávání dětí, žáků a studentů a přípravě na budoucí povolání. PPP využívala jednotný model vedení dokumentace, jednotlivých vyšetření a postupy stanovené vyhláškou č. 27/2016 Sb., o vzdělávání žáků se speciálními vzdělávacími potřebami a žáků nadaných, ve znění pozdějších předpisů při stanovení podpůrných opatření. Odloučená pracoviště v Písku a Táboře se zaměřovala na identifikaci mimořádného nadání u dětí a metodickou pomoc učitelům. PPP zaměstnávala ve školním roce 2023/2024 celkem 65 pedagogických pracovníků (z toho 27 psychologů, 29 speciálních pedagogů a 9 metodiků prevence) a poskytla poradenské služby celkem 16 201 klientům.

Komplexní poradenské služby v péči o děti, žáky a studenty se znevýhodněním poskytovalo v JČK ve školním roce 2023/2024 celkem 6 SPC specializovaných podle druhu znevýhodnění. SPC působila při školách samostatně zřízených pro žáky se speciálními vzdělávacími potřebami. SPC poskytla ve školním roce 2023/2024 poradenské

služby celkem 4373 klientům. PPP se věnuje i výchovným a kariérovým poradcům, odkladům povinné školní docházky a dalším činnostem.

Tabulka č. 35 Speciálně pedagogická centra podle zřizovatelů ve školním roce 2023/2024

Zřizovatel	SPC
Jihočeský kraj	SPC pro vady řeči při ZŠ logopedické Týn n. Vltavou
	SPC pro mentálně postižené při MŠ, ZŠ a PrŠ, ČB
	SPC pro mentálně postižené při ZŠ a MŠ, Strakonice
	SPC pro zrakově postižené při MŠ pro zrakově postižené, ČB
Soukromý subjekt	SPC pro tělesně postižené při MŠ, ZŠ a PrŠ ARPIDA, ČB
MŠMT	SPC pro sluchově postižené při MŠ, ZŠ a SŠ pro sluchově postižené, ČB

Zdroj: Rejstřík škol a školských zařízení

2.10 Školská zařízení

2.10.1 Zařízení školního stravování

Zařízení školního stravování zajišťují stravování dětí, žáků, studentů a dalších osob, jimž je poskytováno stravování v rámci hmotného zabezpečení, plného přímého zaopatření nebo v rámci preventivně výchovné péče formou celodenních nebo internátních služeb. Školní stravování patří mezi jeden ze zásadních prvků naší společnosti. Jedná se o komplexní systém, který rozvíjí zdravý životní styl a správné výživové návyky od útlého dětství, a tím předchází vývoji nevhodných stravovacích zvyklostí, nesprávnému vztahu k jídlu, a především zdravotním problémům. Školní stravování má celospolečenský význam, je nástrojem výživové a potravinové politiky státu.

Ve školním roce 2023/2024 zajišťovalo v Jihočeském kraji stravovací služby pro děti, žáky, studenty a zaměstnance škol a školských zařízení 558 zařízení školního stravování, z toho počtu pak 74 zřizuje Jihočeský kraj, 448 obce, 30 soukromé subjekty a 6 církve. Ke stravovacím službám bylo přihlášeno celkem 103 017 dětí a žáků, což bylo o 811 stravovaných více než v předchozím školním roce. Při porovnání s loňskými údaji je zřejmé, že počet stravovaných v mateřských školách zaznamenal pokles, meziročně o 2 %. Počet stravovaných poklesl i na druhém stupni základních škol, meziročně o 3 %. Dlouhodobý trend v nárůstu počtu stravovaných pokračuje na prvním stupni základních škol a na středních školách. Přírůstek 5 % (1 100 stravovaných) na středních školách byl nejvyšší v posledním desetiletí. Nárůst a pokles počtu stravovaných ve sledovaných věkových skupinách odpovídá demografickému vývoji v jednotlivých věkových kategoriích.

Tabulka č. 36 Počty zařízení školního stravování, počty stravníků¹¹

Zřizovatel	obec		kraj		soukromý subjekt		církve		celkem		
	2022 2023	2023 2024	2022 2023	2023 2024	2022 2023	2023 2024	2022 2023	2023 2024	2022 2023	2023 2024	
Počet zařízení šk. stravování celkem	445	448	73	74	29	30	6	6	553	558	
Děti/žáci/studenti celkem	78 105	77 875	20 671	21 678	1 490	1 484	1 940	1 980	102 206	103 017	
Z toho v režimu dietního stravování	191	217	39	47	2	3	19	15	251	282	
Z toho	MŠ	22 493	22 203	223	232	455	449	237	235	23 408	23 119
	Přípravný st.	32	82	2	1	5	6	4	5	43	94
	1. st. ZŠ	30 202	30 861	447	426	597	567	356	333	31 602	32 187
	2. st. ZŠ	22 670	21 924	545	554	260	274	409	420	23 884	23 172
	Nižší stupeň víceletých GY	551	585	1 322	1 348	79	79	166	167	2 118	2 179
	SŠ	2 142	2 191	18 031	19 021	94	109	692	738	20 959	22 059
	Konzervatoř	15	2	0	0	0	0	76	82	91	84
VOŠ	0	0	101	95	0	0	0	0	101	95	

¹¹ Vysvětlivky: Cizí stravníci – všichni, kteří se stravují v zařízeních školního stravování v rámci doplňkové činnosti

Zřizovatel		obec		kraj		soukromý subjekt		církev		celkem	
	Zařízení ústavní výchovy	0	0	0	0	0	0	0	0	0	0
Pracovníci škol a šk. zař. vč. cizích strážníků		22 353	23 685	6 314	6 759	471	500	344	350	29 482	31 294
Celkem strážníků		100 458	101 560	26 985	28 437	1 961	1 984	2 284	2 330	131 688	134 311

Zdroj: MŠMT, odbor statistiky

Od roku 2015 je do školního stravování zařazeno i dietní stravování z důvodu narůstajícího počtu dětí, žáků a studentů, kteří nemohou ze zdravotních důvodů konzumovat běžnou stravu stanovenou touto vyhláškou. Jedná se především o strážníky s celiakií, potravinovými alergiemi a intolerancí. Z údajů uvedených ve výkazech o činnosti zařízení školního stravování vyplývá, že roste i počet dětí, žáků a studentů s dietním stravováním. V rámci Jihočeského kraje bylo dietní stravování poskytováno celkem 282 dětem a žákům v zařízeních školního stravování, což představuje meziroční nárůst o 12 %.

Sít zařízení školního stravování nevykazuje dynamické změny. Ve školním roce 2023/2024 došlo k nárůstu počtu 5 školních jídelen bez kuchyně, tzv. výdejen a výdejen lesních mateřských škol, do kterých je strava dovážena z jiných školních jídelen. K úpravám kapacit pro školní stravování docházelo vždy v odůvodněných případech. Buď v souvislosti s navyšujícím se počtem dětí a žáků v návaznosti na demografický vývoj, či jako reakce na zvýšenou poptávkou po školním stravování v jednotlivých školách, nebo na základě uvedení stavu v rejstříku škol a školských zařízení do souladu s platnou legislativou.

Aktuálním problémem mnohých školních jídelen je nedostatek personálu. Školní stravování stojí zejména na ženách předdůchodového věku. Nedaří se motivovat finančně ani jinak pro práci ve školní jídelně mladé, odchod starších kuchařek do důchodu může stávající situaci zhoršit.

V Jihočeském kraji jsou vzrůstající počty dětí, žáků a studentů, kteří se hlavně z příčin socio-ekonomického postavení rodin nemohou školního stravování zúčastňovat. Problematiku stravování z chudých rodin řeší dva projekty – Obědy pro děti a Obědy pro jihočeské děti. Hlavním cílem projektů je poskytnout dětem a žákům, jejichž rodiče jsou v obtížné finanční situaci, školní obědy zdarma. Realizace projektu Obědy pro děti byla podpořena Ministerstvem školství, mládeže a tělovýchovy v rámci Podpory školního stravování žáků základních škol. Ve školním roce 2023/2024 se zapojilo 91 škol a podpořeno bylo 849 žáků. Projekt Obědy pro jihočeské děti je dotační program MPSV, který zajišťuje školní stravování pro děti, žáky a studenty ve věku od 2 do 26 let, kteří navštěvují mateřské, základní a střední školy, nebo využívají internáty nebo domovy mládeže. Ve školním roce se zapojilo 145 škol a podpořeno bylo 1 133 dětí, žáků a studentů.

Ve školním roce 2023/2024 byla průběžně poskytována metodická pomoc školním jídelnám. Především směřovala ke změnám v legislativě, plnění výživových dávek, pochopení školního stravování jako celku, podpoře produkce lokálních potravin s důrazem na kvalitu a prevenci civilizačních chorob a poskytování nejaktuálnějších informací a dat ohledně výživy a bezpečnosti potravin.

2.10.2 Domovy mládeže, internáty

Domovy mládeže poskytují ubytování žákům středních škol a studentům vyšších odborných škol. Internáty poskytují ubytování dětem a žákům škol samostatně zřízených pro děti a žáky se speciálními vzdělávacími potřebami (uvedené v § 16 odst. 9 školského zákona) a dětem přípravného stupně základní školy speciální.

Ubytování ve školním roce 2023/2024 v domovech mládeže (DM) a internátech (I) všech zřizovatelů bylo poskytnuto celkem 5 497 žákům a studentům a 42 jiným osobám (nejsou žáky či studenty výše jmenovaných škol, jedná se například o žáky pomaturitních kurzů, ne osoby krátkodobě ubytované).

V tabulce č. 37 je přehled celkového počtu ubytovaných žáků a studentů (bez cizích osob) ve školním roce 2023/2024 podle typu ubytovacích zařízení a jejich zřizovatelů.

Tabulka č. 37 Počet ubytovacích zařízení, počty ubytovaných ve školním roce 2023/2024¹²

Zřizovatel	Počet ubytovacích zařízení	Počet ubytovaných	Ubytovaných celkem
církev	1 DM – součást školy*	85	5 497
obec	1 DM – součást školy**	89	
soukromý subjekt	1 samostatný DM***	44	
kraj	2 internáty – součásti škol	55	
	2 samostatné DM	619	
	38 DM – součásti škol	4 605	

Zdroj: MŠMT, odbor statistiky

Tabulka č. 38 ukazuje porovnání celkového počtu ubytovaných žáků pouze v DM a internátech zřizovaných krajem (bez cizích osob) v několika po sobě jdoucích letech.

Tabulka č. 38 Počty ubytovaných v DM a internátech zřizovaných krajem – vývojová řada

Okres	2020/2021	2021/2022	2022/2023	2023/2024
CB	1 512	1 537	1 581	1 656
CK	139	138	160	166
JH	569	603	575	597
PI	512	548	552	551
PT	230	245	271	261
ST	714	740	800	849
TA	1 050	1 119	1 157	1 199
Celkem	4 726	4 930	5 096	5 279

Zdroj: MŠMT, odbor statistiky

Ve školním roce 2023/2024 se prohloubil nedostatek lůžkových kapacit v Jindřichově Hradci, Třeboni, Písku, Bechyni, Hluboké nad Vltavou, Českém Krumlově a Českých Budějovicích. Navýšení požadavků na ubytování a převis žádostí o ubytování s nedostatečnou ubytovací kapacitu řešíme spoluprací s jednotlivými řediteli, samosprávami měst. Byla prodloužena smlouva o nájmu studentských kolejí v Jindřichově Hradci a v samotných Českých Budějovicích byla započata půdní vestavba v prostoru Domova mládeže a Školní jídelny, České Budějovice, Holečkova 2, která by měla být dokončena v létě roku 2025. Ke zvýšení ubytovacích kapacit jsou činěny kroky.

2.10.3 Zařízení pro další vzdělávání pedagogických pracovníků a Středisko služeb školám

Zařízení pro další vzdělávání pedagogických pracovníků a Středisko služeb školám, České Budějovice, Nemanická 7 (ZVaS) vykonává svou činnost na pracovištích v Českých Budějovicích, Strakonících a Táboře a školicím a rekreačním středisku Blatnice u Mladé Vožice. Ředitelství sídlí na pracovišti v Táboře. Na pracovišti Jindřichův Hradec byla činnost ukončena.

ZVaS se skládá ze dvou jednotek – Zařízení pro další vzdělávání pedagogických pracovníků a Středisko služeb školám.

Zařízení pro další vzdělávání pedagogických pracovníků (ZDVPP) je školské zařízení, které zajišťuje další vzdělávání pedagogických pracovníků škol a školských zařízení, poskytuje školám a školským zařízením poradenství v otázkách metodiky a řízení škol a školských zařízení a dále zprostředkovává informace o nových směrech a postupech ve vzdělávání a zajišťuje koordinaci podpůrných činností pro školy a školská zařízení.

Největší objem činností ZDVPP byl ve školním roce 2023/2024 spojen s přípravou a realizací projektů, ve kterých ZVaS figuruje jako partner.

¹² *Biskupské gymnázium J. N. Neumanna a Církevní základní škola, České Budějovice

**Střední odborné učiliště služeb Vodňany, Zeyerovy sady 43/II

***Soukromý domov mládeže s.r.o., Písek

Tabulka č. 39 Projekty ve školním roce 2023/2024

1	Education for tomorrow AT-CZ (eTom AT-CZ), Interreg Rakousko – Česko 2021–2027 (partner) číslo projektu ATCZ00001 Rozpočet ZVaS 13 218 206,40 Kč – od 01. 07. 2023 do 30. 06. 2026
2	Implementace Dlouhodobého záměru Jihočeského kraje (partner) číslo projektu CZ.02.02.XX/00/23_018/0008902 rozpočet ZVaS 42 908 609,39 Kč – od 01. 01. 2024 do 31. 10. 2028

Zdroj: ZVaS

Z mimo projektových aktivit probíhala např. realizace vzdělávacího programu „Studium pedagogiky“ podle § 22 odst. 1 písm. c) zákona č. 563/2004 Sb., o pedagogických pracovnících a změně některých zákonů, ve znění pozdějších předpisů a v souvislosti s geopolitickou situací pokračovala i kvalifikační studia pro asistenty pedagoga se zaměřením na cílovou skupinu pedagogických pracovníků, kteří jsou ukrajinskými státními občany pobývajících na území České republiky. Tato aktivita byla hrazena Dětským fondem OSN – UNICEF. V oblasti nadání byl mimo jiné zrealizován komplexní vzdělávací cyklus „Jak poznat nadaného žáka“ (36 hodin). Pracovníci ZDVPP se dále zapojili do spolupráce v rámci celostátních pracovních skupin Asociace krajských vzdělávacích zařízení, přičemž ve skupině „Kvalita vzdělávání“ zastáváme pozici vedoucí organizace.

Středisko služeb školám (SSŠ) je účelové školské zařízení, které pomáhá školám a školským zařízením při jejich činnosti, poskytuje školám a školským zařízením distribuční a metodickou pomoc včetně technické, materiálové a zprostředkovatelské. Od roku 2018 ZVaS školám a školským zařízením poskytuje službu pověřence pro ochranu osobních údajů v rámci agendy GDPR (Obecné nařízení 2016/679 o ochraně fyzických osob v souvislosti se zpracováním osobních údajů a o volném pohybu těchto údajů a o zrušení směrnice 95/46/ES), kterou k 30. 6. 2024 využilo celkem 109 škol a školských zařízení z JČK. Dále pak SSŠ ve školním roce 2023/2024 zpracovávalo mzdovou agendu pro 121 škol a školských zařízení, 40 obcí a 5 dalších organizací. Pro 9 škol a školských zařízení pak zajišťovalo zpracování účetní agendy.

Od roku 2023 ZVaS zajišťuje ve spolupráci s OŠMT provoz Jihočeského školského portálu Jihoskop.

Od ledna 2019 organizace poskytuje veřejnosti, včetně škol a školských zařízení, na místní i regionální úrovni informační a komunikační servis z oblasti Evropské unie prostřednictvím informačního střediska Europe Direct, pomocí něhož rozšiřuje zájem veřejnosti o evropská témata vytvářením udržitelného prostředí pro navazování kontaktů se zaměřením na základní informace a politiku EU.

2.11 Další vzdělávání pedagogických pracovníků

Východiskem pro vzdělávání pedagogických pracovníků jsou vlastní potřeby škol a jejich individuální plány dalšího vzdělávání pedagogických pracovníků (DVPP) na škole, které jsou zhodnoceny ve výročních zprávách jednotlivých škol a v kritériích vlastního hodnocení školy.

DVPP v kraji tradičně zajišťuje převážně ZVaS (viz kapitola 2.10.3) a dále také Národní pedagogický institut České republiky zřizovaný MŠMT (NPI), krajské pracoviště v Českých Budějovicích (KP v JČK).

Krajské pracoviště v Jihočeském kraji (KP v JČK) hraje klíčovou roli v přenosu vzdělávacích inovací z centrální úrovně do školské praxe v regionu. Vytváří rámcové vzdělávací programy pro různé úrovně vzdělávání, včetně předškolního, základního, základního uměleckého a středního vzdělávání. Zajišťuje metodickou podporu školám a pedagogům a poskytuje cílené vzdělávání pedagogických pracovníků.

Ve školním roce 2023/2024 KP v JČK realizovalo v rámci dalšího vzdělávání pedagogických pracovníků (DVPP) širokou škálu vzdělávacích programů pro mateřské, základní, základní umělecké, praktické a střední školy. Těchto programů se zúčastnili pedagogové a vedoucí pracovníci škol a školských zařízení (ŠZ) v Jihočeském kraji.

Hlavní aktivity KP v JČK zahrnují:

- Přenos vzdělávacích inovací: Implementace nových vzdělávacích metod a technologií do školské praxe.
- Vytváření rámcových vzdělávacích programů: Vývoj a aktualizace programů pro různé úrovně vzdělávání.
- Metodická podpora: Poskytování odborných konzultací a podpory školám a pedagogům.
- Cílené vzdělávání pedagogických pracovníků: Organizace kurzů a školení zaměřených na profesní rozvoj pedagogů.

Tyto aktivity přispívají k celkovému zlepšení kvality vzdělávání v regionu a podporují profesní růst pedagogických pracovníků.

Mezi realizované aktivity patřila kvalifikační studia pro ředitele škol a školských zařízení, která poskytovala potřebné znalosti a dovednosti pro efektivní vedení škol. Dále byla organizována studia pedagogiky, která umožňovala pedagogům rozšířit si své odborné kompetence a zlepšit kvalitu výuky.

Tyto vzdělávací programy byly navrženy tak, aby podporovaly profesní růst a rozvoj pedagogických pracovníků, a tím přispívaly ke zvyšování kvality vzdělávání v celém regionu.

Vzdělávací programy (VP) probíhaly jak na KP v JČK, tak i na zakázku přímo na školách. KP v JČK poskytovalo školám významnou podporu v oblasti šablon, zahrnující osobní i skupinové poradenství, konzultace pro příjemce a vlastní vzdělávací aktivity. Kromě těchto programů plnilo KP v JČK úkoly v oblasti prioritních témat MŠMT a resortních projektů MŠMT. KP v JČK také hraje důležitou roli v podpoře Národního plánu doučování na školách.

Projekty Evropských strukturálních a investičních fondů (ESIF) nabízejí nejen možnost rozvoje vzdělávacího systému, ale také rozvoj samotných organizací, které je realizují. Díky podpoře z ESIF může NPI ČR vytvářet a testovat účinné postupy a nástroje pro profesní podporu pedagogů a rozšiřovat svou nabídku podpory. Výstupy z realizovaných projektů jsou začleňovány do hlavních činností NPI ČR s cílem maximálně využít pilotně zavedené systémy podpory a zkušenosti získané během projektových aktivit.

Mezi aktuální projekty ESIF patří např. Propojování formální a neformálního vzdělávání včetně zájmového, Podpora společného vzdělávání v pedagogické praxi, Podpora práce učitelů, Strategické řízení a plánování ve školách, Společné vzdělávání, Systém podpory profesního rozvoje učitelů a ředitelů, Systémové prostředí k prohlubování kompetencí dospělých, Mistrovská zkouška systém (MiZK).

Na vzdělávání pedagogů v kraji se podílely také některé školy a školská zařízení pořádáním akreditovaných programů. V menší míře školy využívaly další instituce, jako například Jihočeskou univerzitu, Evropské informační centrum Jihočeské univerzity, Britské centrum, MŠMT a další, které nabízejí akreditované programy podle svých potřeb a zaměření. Učitelé cizích jazyků využívali spolupráce s německými, anglickými a francouzskými vzdělávacími institucemi v rámci různých projektů.

2.12 Další vzdělávání dospělých v rámci celoživotního učení

Vzdělávání v dospělosti hraje důležitou roli v profesním a společenském uplatnění člověka. Další vzdělávání může probíhat pouze po dosažení určitého stupně vzdělání, což znamená až poté, kdy osoba, která se vzdělává, vstoupí na trh práce. Z důvodu současných změn, které probíhají ve společnosti a ekonomice, jenž se výrazně projevují i na trhu práce, je vyžadováno neustálé vzdělávání pracovní síly, doplňování a průběžné změny v kvalifikaci těchto subjektů během celého jejich profesního života, což má za následek vyšší finanční ohodnocení či lepší pracovní zařazení. Vzdělávání pro dospělé může být zaměřeno na různorodé spektrum vědomostí, dovedností a kompetencí důležitých pro uplatnění v pracovním, občanském i osobním životě. Dospělí využívají v určité míře možnosti formálního vzdělávání ve školách, více je rozšířeno neformální vzdělávání poskytované různými vzdělávacími institucemi nebo podniky. Neformální vzdělávání je dobrovolné a záměrné učení, které rozvíjí schopnosti, dovednosti, zájmy a potřeby člověka mimo rámec běžného školního vzdělávání. Patří sem například počítačové kurzy, kurzy cizích jazyků, přednášky, organizované volnočasové aktivity pro dospělé aj. Do neformálního vzdělávání se řadí také vzdělávání na jazykových školách s právem státní jazykové zkoušky a základních uměleckých školách. Bariérou pro vzdělávání v dospělosti je nejčastěji finanční a časová náročnost. K dalšímu vzdělávání patří i sebezvzdělávání obyvatel, tzv. informální vzdělávání, které probíhá mimo vzdělávací instituce, nezáměrně ve volném čase, v práci, během každodenních činností.

Na zabezpečení dalšího vzdělávání se v kraji podílejí jak soukromé, tak veřejné vzdělávací instituce. Stále více se zapojují do pořádání různých kurzů pro dospělé střední školy, zejména v rámci své doplňkové činnosti. V oblasti dalšího vzdělávání pořádají školy rekvalifikační kurzy a kurzy profesní kvalifikace dle poptávky na trhu práce. Jelikož v současné době dochází neustále ke zvyšování poptávky pro oblast všeobecného vzdělávání, tak se velmi reálně počítá s tím, že nastupující generace se bude muset během svého života i několikrát rekvalifikovat.

Některé střední školy působí jako autorizované osoby pro ověřování profesních kvalifikací ve smyslu zákona č. 179/2006 Sb., o ověřování a uznávání výsledků dalšího vzdělávání a o změně některých zákonů (zákon o uznávání výsledků dalšího vzdělávání), ve znění pozdějších předpisů. Celostátně platný registr profesních kvalifikací je na webu [Národní soustavy kvalifikací](#). Např. VOŠ, SŠ, COP, Budějovická 421, Sezimovo Ústí jako autorizovaná osoba realizovala ve školním roce 2023/2024 celkem 37 termínů (osmi) zkoušek profesních kvalifikací pro 90 osob.

Jednalo se o tyto zkoušky: Montér/montérka elektrických sítí, Montér/montérka elektrických rozvaděčů, Montér/montérka elektrických instalací, Montér/montérka slaboproudých zařízení, Montér/montérka hromosvodů. Na základě těchto zkoušek profesní kvalifikace získalo 14 osob úplnou kvalifikaci Elektrikář (po úspěšném absolvování závěrečných zkoušek). Dále se projevil zájem i o další profesní kvalifikaci Elektromontér/elektromontérka fotovoltaických systémů. Školy pořádaly také odborné semináře a konference, a to i s mezinárodní účastí, např. „Dřevostavby“ a „Interiéry“ (Vyšší odborná škola a Střední průmyslová škola, Volyně, Resslova 440).

Každoročně v podzimních měsících probíhá celostátní akce Týden vzdělávání dospělých, který pořádá Jihočeská společnost pro rozvoj lidských zdrojů ve spolupráci s Jihočeskou univerzitou v Českých Budějovicích pod hlavičkou Jihočeského paktu zaměstnanosti. Cílem této akce je zpřístupnit vzdělávání pro širokou veřejnost a představit nabízené vzdělávací aktivity v různých formátech, jako jsou např. workshopy určené pro menší počet účastníků, velké přednáškové akce, semináře, kurzy, a to jak v online formě, tak i prezenčně. V tomto roce proběhla např. přednáška *Jak úspěšně získat/změnit práci*, webinar *Jak nastartovat nebo změnit svou kariéru?*, výtvarný workshop *Objevuj kresbu a malbu*, *Kariérové poradenství pro rodiče* (pomoc s přijímacím řízením – rady a tipy pro orientování v nabídce škol a studijních programů), ukázky jazykových kurzů a mnoho dalšího. Do *Týdne vzdělávání dospělých* bylo v roce 2023 zapojeno celkem 19 vzdělávacích společností, a to od lektorů vzdělávacích firem, až po neziskové organizace (např. Národní pedagogický institut, ZVAS apod.) či vysoké školy (Jihočeská univerzita, VŠTE), které nabídly celkem 41 vzdělávacích akcí, jichž se zúčastnilo více než 400 osob.

V rámci neformálního vzdělávání hrají významnou roli rekvalifikace, které jsou určeny nezaměstnaným i zaměstnaným osobám k udržení stávajícího, či získání nového zaměstnání. Dle statistických údajů Úřadu práce ČR, Krajské pobočky v Českých Budějovicích, nastoupilo v roce 2023 v rámci aktivní politiky zaměstnanosti do rekvalifikačních kurzů v JČK 676 uchazečů a zájemců o zaměstnání. Rekvalifikační kurzy byly realizovány převážně v národním individuálním projektu *Vzdělávání a dovednosti pro trh práce II*, který je zaměřen na realizaci poradenských činností a rekvalifikací pro uchazeče a zájemce o zaměstnání s cílem zvýšit jejich šance při uplatnění na trhu práce.

V roce 2023 byla také zahájena realizace projektu NPO – Kurz DIGI vzdělávání (DIGI-Kurz), který nabízí např. Úřad práce ČR. Účelem kurzu je podpora rozvoje oblasti dalšího vzdělávání a rozšíření strany nabídky a stimulace strany poptávky po dalším vzdělávání v oblasti informačních technologií (IT) a dovednostech potřebných pro Průmysl 4.0 mimo rámec stávajícího systému rekvalifikací prostřednictvím zvýšení dostupnosti kurzů digitálního vzdělávání a rozšíření portfolia jeho poskytovatelů. V tomto roce bylo zařazeno do uvedeného programu 156 osob, z toho 107 do IT kurzů a 49 do kurzů zaměřených na Průmysl 4.0.

Další kurzy byly pořádány v rámci regionálních individuálních projektů *Záruky pro mladé v Jihočeském kraji*, *Práce a život v Jihočeském kraji*, *Zaměstnanost venkova v Jihočeském kraji* a *Šance na práci v Jihočeském kraji*. Nejčastěji poskytovanými rekvalifikačními kurzy byly kurzy se zaměřením na práci s počítačem – základy, obsluha i rozšíření znalostí, kurzy Účetnictví s využitím výpočetní techniky, kurz Pracovník grafického studia Photoshop, kurz Pracovník v sociálních službách, kurz Tvorba www stránek. V roce 2023 dále pokračoval projekt realizovaný Úřadem práce ČR a jeho pobočkami Podpora odborného vzdělávání zaměstnanců II (POVEZ II), který umožňuje zaměstnavatelům získat příspěvek na vzdělávání svých zaměstnanců. V JČK se do tohoto projektu v průběhu roku 2023 zapojilo celkem 123 zaměstnavatelů s 1 578 zaměstnanci v rámci 206 kurzů. Největší zájem byl o kurzy obsluhy softwarových nástrojů pro tvorbu 3D projektů (CAM a CAD), elektrikářské kurzy a odborné jazykové kurzy.

Problematikou vzdělávání se též zabývá Národní pedagogický institut. Nabídka vzdělávacích programů Národního pedagogického institutu je uvedena na webových stránkách NPI. NPI byl dále také řešitelem doporučení pro optimalizaci sítě autorizovaných osob v rámci projektu *Systémové prostředí k prohlubování kompetencí (UpSkilling)*. Doporučení se zaměřovalo na navržení trvale udržitelného způsobu tak, aby Národní soustava kvalifikací (NSK) byla v každém kraji dostupná a její klienti byli dobře uplatnitelní na krajském trhu práce. Všechny projektem navržené, vyzkoušené a ověřené praktické postupy byly pojaty tak, aby co nejvíce usnadňovaly cestu zaměstnavatelů, občanů, vzdělávacích i autorizovaných osob k naplňování jejich potřeb, zájmů a případně i rolí využívajících NSK a jejich možností týkajících se párování nabídky. V průběhu projektu došlo i na autorizace získané zejména na základě specifických potřeb kraje, resp. krajského trhu práce, a to u různých typů subjektů (nejen středních škol).

V Jihočeském kraji bylo při optimalizaci sítě autorizovaných osob uděleno různým subjektům 29 nových autorizací. Z toho střední školy získaly 18 autorizací, vysoké školy se autorizovaly pro 7 profesních kvalifikací a firmě byly uděleny 4 autorizace. Základ tvořilo 18 profesních kvalifikací pro střední školy, přičemž 4 nově autorizované školy si kromě navržených profesních kvalifikací vybraly i několik dalších profesních kvalifikací podle vlastního uvážení,

např. doplnily navrženou profesní kvalifikaci dalšími do úplné profesní kvalifikace. Viděly v nich potenciál využití jak pro vlastní žáky, tak později i pro veřejnost. Mezi zvolené profesní kvalifikace patřily např.: 68-008-E Strážný/strážná, 69-017-M Chůva pro děti do zahájení povinné školní docházky, 65-027-M Pracovník/pracovnice turistického informačního centra, 65-005-E Pomocný kuchař/pomocná kuchařka, 29-007-H Cukrář/cukrářka pro výrobu zákusků a dortů, 65-002-H Kuchař/kuchařka studené kuchyně.

V souladu s Dlouhodobým záměrem vzdělávání a rozvoje vzdělávací soustavy Jihočeského kraje ze dne 20. 2. 2020 střední školy pořádají rekvalifikační kurzy a kurzy profesní kvalifikace dle poptávky na trhu práce. Podpora a rozvoj kariérového poradenství v celoživotní perspektivě byla zabezpečena aktivitami projektu Implementace krajských akčních plánů, např. metodickou podporou a setkáváním kariérových poradců.

2.13 Mezinárodní spolupráce

Jihočeský kraj uskutečňuje zahraniční spolupráci ve smyslu § 28, zákona č. 129/2000 Sb., o krajích (krajské zřízení), již od svého vzniku v roce 2001.

Školy a školská zařízení, jejichž zřizovatelem je Jihočeský kraj, spolupracují dlouhodobě především se sousedními státy, a to se Spolkovou republikou Německo, resp. vládním obvodem Dolní Bavorsko, a se dvěma spolkovými zeměmi Rakouské republiky, Horní a Dolní Rakousy. Hospodářský a sociální rozvoj v Německu, Rakousku a Čechách již řadu let není vymezen hranicemi a přeshraniční regiony se navzájem přibližily a začaly spolupracovat na projektech v oblasti hospodářství, sociální sféry a vzdělávání. Úzká spolupráce Jihočeského kraje v oblasti školství je realizována především s těmito regiony. Podporu společných příhraničních aktivit v tomto prostoru nabízí také Evropský region Dunaj – Vltava vzniklý v roce 2012. Jde o společenství 7 regionů 3 zemí, jež pracují na společných projektech v oblasti vzdělávání, turismu, dopravy a hospodářství. Nejpočetnější kontakty se zahraničními institucemi probíhají v rámci EU, spolupráce škol se však zaměřuje také na nečlenské státy EU, jakými jsou Norsko, USA a další.

Důležitými zdroji pro financování škol a školských zařízení v oblasti zahraniční spolupráce jsou mj. mezinárodní programy EU a programy přeshraniční spolupráce. Ve školním roce 2023/2024 se v JČK téměř 50 škol zúčastnilo nějaké formy zahraniční spolupráce. Jednalo se o výměnné a studijní pobyty žáků a pedagogů, stáže, exkurze apod.

Účast v přeshraničních projektech přispívá na školách také k zvýšení kvality výuky cizích jazyků. Jejich aktivní znalost usnadňuje přístup k informacím, umožňuje účinnější mezinárodní komunikaci i intenzivnější osobní kontakty.

Finanční podporu spolupráce s rakouskými partnery umožňuje školám např. Program přeshraniční spolupráce INTERREG VI-A Rakousko – Česko 2021–2027, který je financován z Evropského fondu pro regionální rozvoj (EFRR). Díky tomuto programu se např. realizuje projekt ZVaS s názvem Education for Tomorrow AT-CZ, který je zaměřen na vzdělávání pro podporu digitální gramotnosti a digitálních kompetencí.

Dalším zdrojem finanční pomoci je Program přeshraniční spolupráce INTERREG VI-A Bavorsko – Česko 2021-2027, v rámci, kterého byl realizován např. projekt Příroda nezná hranice/Natur kennt keine Grenzen Gymnázia Prachatice nebo projekt JHK a Řemeslné komory pro Dolní Bavorsko – Horní Falc Hrdinové řemesla – perspektivní kariéra v řemeslech, do kterého bylo zapojeno např. SOU Lišov nebo SOU zem. a služeb Dačice.

Euregio Bayerischer Wald – Böhmerwald – Unterer Inn koordinuje projekt Gastschuljahr, do kterého jsou zapojena některá jihočeská gymnázia, jejichž žáci a žákyně mají možnost studovat jeden školní rok na vybraném bavorském gymnáziu. Projektu se účastní např. Gymnázium Prachatice, Gymnázium Vimperk, Gymnázium Strakonice, Gymnázium Český Krumlov aj.

Školy se často zapojují do aktivit a akcí vyhlášených Domem zahraniční spolupráce, který v rámci vzdělávacího programu Erasmus+ umožňuje školám všech typů spolupraci se státy EU a členskými státy Evropského hospodářského prostoru. Jedná se o projekty v rámci Klíčových aktivit (KA) 1, 2 a 3 programu Erasmus+.

V rámci sektoru školního vzdělávání bylo v roce 2024 podáno 22 žádostí, schváleno bylo 10 žádostí. V rámci sektoru odborného vzdělávání bylo podáno 24 žádostí, schváleno bylo pak 12 žádostí. Pod programem Erasmus+ v tomto roce probíhala celá řada projektů, např. projekt Trvale udržitelné farmaření v Evropě VOŠ a Szeš Tábor (spolupráce se Slovinskem, Itálií, Kypru a Irskem), projekt Nové obzory a kreativita v Evropě SUPŠ Bechyně (spolupráce se Španělskem a Portugalskem) nebo projekt Prohlubování odborných kompetencí žáků, studentů a pedagogických pracovníků Szdš a VOŠ Č. Budějovice (spolupráce s Francií, Slovenskem a Německem).

Školy rovněž spolupracují se zahraničím v rámci projektů eTwinning, Norských fondů, Francouzského institutu v Praze aj.

OŠMT také pravidelně upozorňuje školy zřizované Jihočeským krajem na nové možnosti projektové spolupráce v rámci EU i mimo EU a vyhledává na základě svých zahraničních kontaktů zájemcům o spolupráci adekvátní partnery.

2.14 Zaměstnatelnost absolventů středních a vyšších odborných škol

Nezaměstnanost absolventů škol je výrazným způsobem podmíněna situací na trhu práce a celkovou ekonomickou situací ve společnosti. Absolventi škol zároveň tvoří jednu z rizikových skupin ekonomicky aktivních obyvatel, která se hůře uplatňuje na trhu práce. Vůči ostatním uchazečům o zaměstnání jsou znevýhodněni nedostatkem praxe, chybějícími pracovními návyky a minimem zkušeností, proto je míra nezaměstnanosti absolventů škol vyšší než celková míra nezaměstnanosti.

Míra nezaměstnanosti čerstvých absolventů je vypočítána jako podíl nezaměstnaných absolventů na celkovém počtu absolventů. Tento ukazatel není zcela přesný, jelikož je ve jmenovateli použit celkový počet absolventů bez ohledu na to, kolik z nich pokračuje v dalším studiu a nepřechází na trh práce. Přesný počet absolventů, kteří skutečně přejdou na trh práce a získají nebo hledají pracovní uplatnění, by však byl statisticky velmi obtížně kvantifikovatelný.

V dlouhodobém měřítku míra nezaměstnanosti absolventů v JČK kopíruje vývoj míry nezaměstnanosti absolventů v ČR, je však již tradičně mírně pod celostátním průměrem, a to jak v případě absolventů se středním vzděláním s výučním listem (k 30. 4. 2024 JČK – 7,0 %, ČR – 8,6 %), tak i u absolventů se středním vzděláním s maturitní zkouškou (k 30. 4. 2024 JČK – 3,3 %, ČR – 3,9 %) a absolventů vyšších odborných škol (k 30. 4. 2024 JČK – 1,8 %, ČR – 2,2 %). JČK se dlouhodobě řadí mezi kraje s nejnižší mírou nezaměstnanosti absolventů.

Nezaměstnanost absolventů škol se sleduje jak u jednotlivých kategorií středního a vyššího odborného vzdělání, tak v rámci kategorie také podle skupin oborů vzdělání. U většiny skupin oborů platí, že absolventi s vyšší úrovní vzdělání vykazují nižší míru nezaměstnanosti, viz tabulka. Při hodnocení je nutné brát v úvahu, že míra nezaměstnanosti v oborech s nízkými počty absolventů velice kolísá, při velmi nízkém počtu absolventů způsobí jeden nezaměstnaný vysoké procento míry nezaměstnanosti.

Nezaměstnanost absolventů škol přímo souvisí s jejich uplatnitelností na trhu práce. Tu ovlivňuje mnoho faktorů, mezi něž patří např. vhodně zvolený obor studia, motivace žáka ke studiu, zájem o obor a ochota pracovat v oboru i po ukončení studia. Výše uvedené faktory byly podporovány zejména aktivitami projektů IKAP II a IKAP III zaměřujícími se na kariérové poradenství, spolupráci základních a středních škol, spolupráci středních škol se zaměstnavateli a polytechnické vzdělávání.

Tabulka č. 40 Přehled o nezaměstnanosti absolventů škol v Jihočeském kraji k 30. 4. 2024¹³

Skupina oborů		Střední vzdělání s výučním listem				Střední vzdělání s maturitní zkouškou				Vyšší odborné vzdělání			
		Abs 2023	NZ 2024	mNZ JČK 2024	mNZ ČR 2024	Abs 2023	NZ 2024	mNZ JČK 2024	mNZ ČR 2024	Abs 2023	NZ 2024	mNZ JČK 2024	mNZ ČR 2024
16	Ekologie a ochrana životního prostředí					33	6	18,2	9,1				
18	Informatické obory					156	12	7,7	7,3				
21	Hornictví a hornická geologie, hutnictví a slévárnictví				0				0				
23	Strojírenství a strojírenská výroba	317	16	5	6,3	231	8	3,5	4,3	12	0	0	3,8

¹³ Vysvětlivky:

Abs 23 – počet absolventů škol v kraji (2023); NZ – počet absolventů v kraji, kteří jsou „čerstvě“ nezaměstnaní v kraji (duben 2024); mNZ – míra nezaměstnanosti absolventů škol v % (duben 2024)

K – gymnázium

M, L – střední vzdělání s maturitní zkouškou

H, E – střední vzdělání s výučním listem

L – nást. – nástavbové studium ukončené maturitní zkouškou

Skupina oborů		Střední vzdělání s výučním listem				Střední vzdělání s maturitní zkouškou				Vyšší odborné vzdělání			
		Abs 2023	NZ 2024	mNZ JČK 2024	mNZ ČR 2024	Abs 2023	NZ 2024	mNZ JČK 2024	mNZ ČR 2024	Abs 2023	NZ 2024	mNZ JČK 2024	mNZ ČR 2024
26	Elektrotechnika, telekomunik. a výp. technika	167	6	3,6	4,4	233	13	5,6	4,6	6	0	0	4,1
28	Technická chemie a chemie silikátů				11,5	20	0	0	3,7				0
29	Potravinářství a potravinářská chemie	132	14	10,6	9,5	16	2	12,5	6,9				
31	Textilní výroba a oděvnictví	1	0	0	11				8,6				
32	Kožedělná a obuv. výroba a zpracování plastů			6,7				0					
33	Zpracování dřeva a výroba hudebních nástrojů	77	5	6,5	8,3	34	2	5,9	6,2	16	0	0	0
34	Polygrafie, zpracování papíru, filmu a fotografie				11,8	37	2	5,4	7,2				
36	Stavebnictví, geodézie a kartografie	163	14	8,6	9,3	161	3	1,9	3,4				0
37	Doprava a spoje	7	1	14,3	10,1	48	1	2,1	5,3	6	1	16,7	5,3
39	Speciální a interdisciplinární obory	14	1	7,1	11,1	98	3	3,1	4,9				4,5
41	Zemědělství a lesnictví	218	13	6	7,7	221	9	4,1	6,3	10		0	0
43	Veterinářství a vet. prevence					60	2	3,3	5,8				0
53	Zdravotnictví	45	3	6,7	5,8	264	4	1,5	2,8	36	1	2,8	1
61	Filozofie, teologie												0
63	Ekonomika a administrativa					341	12	3,5	5,5				4,6
64	Podnikání v oborech, odvětví					167	13	7,8	8				1,2
65	Gastronomie, hotelnictví a turismus	273	24	8,8	10,6	176	8	4,5	5,9	9	0	0	2,2
66	Obchod	77	8	10,4	14,5	24	1	4,2	5,9				
68	Právo, právní a veřejnosprávní činnost					103	1	1	5,2				5,8
69	Osobní a provozní služby	166	11	6,6	11,2	49	2	4,1	6,4				
72	Publicistika, knihovnictví a informatika				10	0	0	7	2	0	0	0	
74	Tělesná kultura, tělovýchova a sport												
75	Pedagogika, učitelství a sociální péče	4	1	25	14,2	65	2	3,1	3				2,1
78	Obecně odborná příprava					244	6	2,5	2,9				
79	Obecná příprava (gymnázia)					1 266	22	1,7	1,7				
82	Umění a užité umění	15	0	0	8,3	139	6	4,3	6,8	12	0	0	3,4
Celkem		1676	117	7	8,6	4 196	140	3,3	3,9	109	2	1,8	2,2

Zdroj: NPI

2.15 Environmentální vzdělávání, výchova a osvěta

Výchova k udržitelnému rozvoji společnosti (VUR), která zahrnuje Environmentální vzdělávání, výchovu a osvětu (EVVO) je zcela přirozenou součástí vzdělávání a je zařazena mezi průřezová témata rámcových vzdělávacích programů (RVP). Ve školním roce 2023/2024 zajišťoval odborné a metodické vedení EVVO na úrovni Jihočeského kraje Odbor životního prostředí, zemědělství a lesnictví Krajského úřadu Jihočeského kraje (OZZL) s využitím dlouhodobého dokumentu Koncepce environmentálního vzdělávání, výchovy a osvěty Jihočeského kraje na období let 2021 až 2030, který byl schválen zastupitelstvem kraje v roce 2021 (usnesení č. 281/2021/ZK-10 ze dne

9. 9. 2021). Pro VUR a EVVO ve školách a školských zařízeních jsou nejdůležitějšími dokumenty RVP a příslušné ŠVP s prvky zaměřenými na VUR a EVVO pro jednotlivé školy. V období let 2022 a 2023 probíhala revize všech RVP se společným cílem připravit mladou generaci na environmentální, technologické a sociální výzvy, aby mohla aktivně a odpovědně spoluvytvářet budoucnost a uplatnit se na trhu práce. Vzdělávací obsah je potřeba nastavit tak, aby odpovídal požadavkům současné společnosti a doby a efektivní přípravě na budoucnost. V nových RVP pro základní vzdělávání (ve školním roce 2023/2024 probíhalo připomínkové řízení a následné předložení materiálu ke schválení MŠMT) již nebude environmentální výchova průřezovým tématem. Novými průřezovými tématy jsou „udržitelné prostředí“, „společnost pro všechny“, „péče o sebe a druhé“ a odpovídajícími klíčovými kompetencemi kompetence k občanství a udržitelnosti.

Střední školy, základní školy i mateřské školy včetně škol speciálních využívají pro přípravu a realizaci vlastních projektů z oblasti VUR a EVVO nabídky a odbornosti center a středisek ekologické výchovy a dalších veřejných institucí v Jihočeském kraji. Jde především o Ekocentrum Cassiopeia České Budějovice, které na krajské úrovni hraje v oblasti EVVO důležitou roli. Dále školy využívají nabídky služeb zejména Přírodovědného muzea Semeneč Týn nad Vltavou, Středisek ekologické výchovy, informačních středisek a návštěvnických center Správy Národního parku a CHKO Šumava, Centra ekologické výchovy Dřípatka, které je od srpna 2020 součástí DDM Prachatic, dále nabídky organizace Energy Centre České Budějovice, Ekocentra Budař Kovářov, Ekocentra vydra Třeboň, Centra ekologické výchovy Podskalí Strakonice (součást DDM Strakonice), Mezinárodního environmentálního vzdělávacího, poradenského a informačního střediska ochrany vod (MEVPIS) Vodňany, které je součástí Fakulty rybářství a ochrany vod JU, Jihočeské zoologické zahrady Hluboká nad Vltavou, Chráněné krajinné oblasti Třeboňsko (pobytové programy na terénní stanici Hajnice). Ve školním roce 2023/2024 nabízelo environmentálně zaměřené workshopy také Centrum pro pomoc dětem a mládeži, o.p.s. Český Krumlov – neformální environmentální vzdělávání pro děti a žáky ve věku 3 až 10 let. Centrum pro přírodovědné vzdělávání při Přírodovědecké fakultě Jihočeské univerzity v Českých Budějovicích nabízelo a nabízí pedagogům, žákům SŠ a vysokoškolským studentům odborné přednášky, popularizační a odborné kurzy, exkurze, interaktivní semináře a vzdělávací vikendy. Cílem je zprostředkování nových vědeckých poznatků a objevů z oblasti přírodních věd a též propagace učitelského povolání.

Některé školy (ZŠ i SŠ) aktivně a dlouhodobě spolupracují s Klubem ekologické výchovy (KEV) Praha a jeho jihočeskou pobočkou a též využívají možností dalšího vzdělávání pedagogických pracovníků (DVPP), které tato organizace nabízí. Jednou z nich je setkání školních koordinátorů EVVO, které proběhlo 13. 10. 2023 na krajském úřadě ve spolupráci s Vysokou školou evropských a regionálních studií, z.ú. České Budějovice. Setkání s bohatým a inspirativním programem se zúčastnilo 40 pedagogů. Na podzim 2023 byl vyhlášen 4. ročník soutěže Škola udržitelného rozvoje Jihočeského kraje, do soutěže se zapojilo celkem 30 škol (4 MŠ, 19 ZŠ, 7 SŠ). Slavnostní vyhlášení výsledků s předáním certifikátů proběhlo 11. 10. 2024 v rámci programu 15. setkání školních koordinátorů EVVO. Ve spolupráci KEV a KÚ Jihočeského kraje (OZZL, OŠMT) proběhla 15. 11. 2023 Ekologická konference žáků ZŠ a SŠ Jihočeského kraje. Konference se aktivně zúčastnilo 10 škol (6 ZŠ, 4 SŠ). Pro školy zapojené do soutěže Škola udržitelného rozvoje Jihočeského kraje a pro žáky prezentující své školní projekty na Žakovské ekologické konferenci zajistil OZZL ceny v podobě knih a výukových materiálů v hodnotě několika desítek tisíc Kč. Ve spolupráci KEV a Jihočeské zoologické zahrady v Hluboké nad Vltavou byl 9. 4. 2024 realizován seminář Podíl zoologických zahrad při EVVO.

Není opomenuto ani další vzdělávání pedagogů v oblasti EVVO a VUR ze strany Jihočeského kraje včetně zajišťování ekologického provozu škol a školských zařízení, který je dle možností neustále zlepšován.

DVPP bylo ve školním roce 2023/2024 podpořeno z rozpočtu OZZL částkou 246 981 Kč. Za tyto prostředky se realizovalo celkem 18 celodenních vzdělávacích akcí pro pedagogy (9 v roce 2023 – Odpad může být i poklad, Fascinující svět včel a hmyzu, Šumavský den s vlky – vlk obecný ve výukových programech, Praktická geologie: horninotvorný cyklus, Pokračujeme s přírodní zahradou v naší školce, Na křídlech ptáků, Celým tělem, všemi smysly – téma les a dva workshopy Tvořivá hra; dalších 9 od února do konce srpna 2024 – Poselství Velikonočního ostrova, Celým tělem, všemi smysly – téma les (2x), Ekopsychologie, Hra venku jako základ učení, Výprava ptačími oblastmi na Řežabinec, Co se skrývá za bludným kořenem, Studánky víly Rozárky a třídní pobyťový seminář Učíme se v šumavské přírodě. Většina z těchto praktických interaktivních seminářů a workshopů proběhla v Českých Budějovicích, ale několik z nich se uskutečnilo mimo krajské město (Týn nad Vltavou, Písek, Tábor, Národní park a CHKO Šumava). Účastníci seminářů získali v průběhu školního roku zdarma publikace a metodické materiály v hodnotě 62 859 Kč. Ve spolupráci se Střediskem ekologické výchovy Libereckého kraje, p. o. Hejnice a Pedagogickou fakultou UK Praha proběhly na podzim 2023 dva semináře Dobré otázky (nejen) pro environmentální výchovu, jeden v Písku (27. 11. 2023), druhý v Českých Budějovicích (28. 11. 2023), oba bez finanční spoluúčasti kraje. Kromě pedagogů ze škol se mohli všech jmenovaných vzdělávacích akcí zúčastnit další

zájemci z řad lektorů SEV/CEV, pracovníci DDM, lesní a muzejní pedagogové, domácí vzdělavatelé a studenti učitelských oborů.

Mimo Jihočeského kraje se na dalším vzdělávání pedagogů v environmentální oblasti aktivně podílely především Ekocentrum Cassiopeia České Budějovice, Přírodovědné muzeum Semenec Týn nad Vltavou, Správa Národního Šumava Vimperk prostřednictvím svých středisek environmentální výchovy a návštěvnických center na území CHKO a NP Šumava a Centrum pro přírodovědné vzdělávání při Přírodovědecké fakultě Jihočeské univerzity.

S finanční podporou z rozpočtu kraje ve výši 94 tis. Kč se prostřednictvím krajské sítě environmentálních center Krasec, z. s. České Budějovice uskutečnily dvě regionální konference EVVO (subdodavatel Ekocentrum Cassiopeia). Krajská konference EVVO pro pedagogy MŠ proběhla 12. 10. 2023, pro pedagogy ZŠ a SŠ 9. 11. 2023.

Kromě DVPP bylo z rozpočtu OZZL využito dalších 33 000 Kč na zajištění 10 tematických terénních exkurzí s výukovým programem pro žáky ZŠ a SŠ. Cílem bylo bližší poznání přírodovědně cenných lokalit Jihočeského kraje. Ekocentrum Cassiopeia získalo částku 45 020 Kč na metodickou a informační podporu škol zapojených do dlouhodobých environmentálních projektů (prostředky nejsou poskytovány na školní rok, ale na rok kalendářní, tj. 2. pololetí školního roku 2022/2023 a 1. pololetí školního roku 2023/2024).

Na jaře 2024 byla z rozpočtu OZZL podpořena dvě regionální kola vícedenních terénních soutěží pro školy – Ekologická olympiáda žáků SŠ částkou 48 600 Kč a přírodovědná soutěž Zlatý list (ZŠ) částkou 48 420 Kč. Akreditaci k pořádání krajských kol soutěží získala 15/06 ZO ČSOP Šípek Český Krumlov.

Na jaře 2024 proběhl dvoudenní Festival přírodovědných filmů pro základní školy a nižší ročníky víceletých gymnázií Nechme se překvapovat (15. 5. a 16. 5. 2024). Promítání filmů s následujícími besedami s odborníky zajistila Jihočeská zoologická zahrada, p.o. ve spolupráci s Českou koalicí pro ochranu biodiverzity. Festival se konal v Jihočeském muzeu v Českých Budějovicích, každý den se promítalo 6 filmů. Festival navštívili žáci z 18 škol (celkem 1 160 účastníků včetně pedagogického doprovodu).

Dotační program na podporu EVVO byl vyhlášen 26. 1. 2024, MŠ a ZŠ tak měly možnost žádat dotaci z krajských zdrojů na realizaci vlastních environmentálních projektů. Tuto možnost využilo pět škol, celkově šlo o částku 239 567 Kč. Kromě škol byly podpořeny ještě dvě dětské skupiny se statutem NNO, které pracují s předškolními dětmi. Na jejich projekty byla poskytnuta dotace ve výši 108 700 Kč. Realizace podpořených projektů končí k 31. 1. 2025.

DDM Prachatice, Centrum ekologické výchovy Dřípatka bylo úspěšné v získání finančních prostředků z EU v rámci Národního plánu obnovy (SFŽP, výzva č. 2/2023 – Environmentální vzdělávání a osvěta o změně klimatu). Cílem podpořeného projektu Ať nematu o klimatu je seznamovat širokou veřejnost („klimakoutky“ na veřejných akcích) a vzdělávat žáky a studenty (vzdělávací programy) v problematice změn klimatu, seznamovat s mitigačními a adaptačními opatřeními. V rámci projektu vznikne publikace pro děti a rodiče s tematikou klimatické změny (realizace projektu od června 2024 do listopadu 2025, dotace ve výši 2 447 211 Kč).

3. Rekonstrukce škol a školských zařízení zřizovaných Jihočeským krajem, výstavba, vybavení

Prostředky na reprodukci majetku škol a školských zařízení poskytuje Jihočeský kraj jako zřizovatel organizacím prostřednictvím Fondu rozvoje školství (FRŠ) v souladu s jeho Statutem schváleným zastupitelstvem kraje směrnicí č. SM/83/ZK, v platném znění, která je zveřejněna na webových stránkách kraje.

Schválené finanční prostředky z rozpočtu Jihočeského kraje do FRŠ na rok 2023 byly ve výši 150 000 tis. Kč. Spolu se zapojením rezervy FRŠ v průběhu roku bylo v roce 2023 z FRŠ profinancováno téměř 238 783 tis. Kč. Prostředky FRŠ byly zapojeny do financování cca 42 akcí realizovaných na objektech škol a školských zařízení ve vlastnictví Jihočeského kraje.

Kromě rekonstrukcí nemovitého majetku byl z FRŠ financován i nákup movitého majetku – např. dopravních prostředků, vybavení učeben, vybavení dílen odborného výcviku a vybavení školních jídelen ve 12 případech v objemu cca 9 245 tis. Kč.

V roce 2023 bylo z FRŠ financováno také pořízení nového školského webového portálu Jihoskop ve výši téměř 1 000 tis. Kč.

V hodnotě nad 10 milionů Kč byly v roce 2023 financovány např. následující akce:

- Nejvyšší částku 26 605 tis. Kč obdržela Střední uměleckoprůmyslová škola, Bechyně, Písecká 203 na výměnu elektroinstalace a rozvodů a sociálního zařízení na Domově mládeže – 2. pavilon.
- Částka 25 324 tis. Kč byla poskytnuta Střední škole obchodu, služeb a řemesel a Jazyková škola s právem státní jazykové zkoušky, Tábor, Bydlišského 2474 na akci Domov mládeže – výměna výtahů na obou budovách, výměna radiátorů, rekonstrukce odpadů.
- Částka 19 115 tis. Kč byla profinancována na vybudování odborných učeben a zázemí pedagogických pracovníků Střední zdravotnické školy a Vyšší odborné školy, České Budějovice, Husova 3.
- Pedagogicko-psychologická poradna, České Budějovice, Nerudova 59 obdržela 16 312 tis. Kč na úpravu prostor odloučeného pracoviště Český Krumlov, Kaplická 19.
- Školní sportoviště a navazující plochy v hodnotě více než 15 000 tis. Kč byly vybudovány pro Obchodní akademii a Jazykovou školu s právem státní jazykové zkoušky, Písek, Čelakovského 200.
- Dofinancování a předfinancování evropských projektů v roce 2023 z FRŠ činilo necelých 7 000 tis. Kč.

Dále pokračovaly rekonstrukce elektroinstalací, rozvodů vody a odpadů, sociálních zařízení, střech, vytápění a další akce.

Tabulka č. 41 Přehled čerpaných finančních prostředků školami a školskými zařízeními z FRŠ v roce 2023

Škola, školské zařízení	Název akce	Vyčerpáno
GY, ČB, Jírovцова	Přístavba tělocvičny gymnázia	2 600 000,00
GY, Týn n. Vlt.	Dokončení odvodnění základů budovy z předchozích let – 1. etapa	4 941 761,65
OA, ČB	Revitalizace výměňkové stanice včetně měření a regulace v historické budově – dodatečné náklady	2 420 000,00
OA, ČB	Výměna rozvodů kanalizačního potrubí	3 995 595,11
OA, ČB	Stavební úpravy zázemí tělocvičny	1 000 000,00
SOŠ VMZ a JŠ, ČB	Rekonstrukce elektroinstalace v dílnách	5 254 005,88
SPŠ SE, ČB	Další etapa rekonstrukce elektroinstalace, včetně elektronických zámků do odborných učeben a kabinetů v 2. NP	3 510 000,00
SPŠ stavební, ČB	Stavební úpravy sociálních zařízení	6 393 127,01
SZdŠ a VOŠ, ČB	Vybudování odborných učeben a zázemí pedagogických pracovníků	19 114 530,28
VOŠ, SPŠ automobilní, ČB	Oprava střechy v objektu školní jídelny Žižkova ul., oprava vzduchotechniky	3 675 802,10
VOŠ, SPŠ automobilní, ČB	Přípojka k toplovodu	874 197,90
SŠ obchodní, ČB	Rekonstrukce odpadní kanalizace a rozvodů v budově školy Husova 9	6 709 021,10

Škola, školské zařízení	Název akce	Vyčerpáno
SOU, Lišov	Nákup nákladního automobilu s valníkem a plachtou	279 000,00
DM a ŠJ, ČB, U Hvizdala	Výměna elektroinstalace v domově mládeže – 1. etapa	4 244 082,00
DM a ŠJ, ČB, Holečkova	Nákup vybavení do školní jídelny – konvektomat, pečící trouby	987 422,61
DM a ŠJ, ČB, Holečkova	Modernizace a obnova výpočetní techniky pedagogických i nepedagogických pracovníků	200 000,00
DM a ŠJ, ČB, Holečkova	Nákup vestavěných skříní do pokojů ubytovaných žáků	500 000,00
DDM, ČB	Oprava havarijního stavu tělocvičny Rožnov, oprava sklepů Hardtmuthovy vily	2 000 000,00
PPP	Nákup 2 motorových vozidel	780 000,00
PPP	Vybudování odborných učeben a zázemí pro pedagogické pracovníky na pracovišti Český Krumlov, Kaplická 19	16 311 589,00
ZVAS	Vytvoření školského portálu Jihočeského kraje – Jihoskop.cz	484 000,00
ZVAS	Financování nákladů spojených s provozováním portálu Jihoskop – vícepráce	420 121,00
ZVAS	Víceúčelové hřiště v táborové základně Blatnice – rozšíření plochy hřiště, výměna povrchu, výměna oplocení	1 914 540,71
KŠH, ČB	Oprava budov lesní správy v areálu školního polesí Hůrka, nákup manipulátoru na pilu	4 246 821,00
SOŠ a SOU, Kaplice	Konektivita a digitální technologie – modernizace, posílení zabezpečení	3 056 447,00
SOŠ a SOU, Kaplice	Nákup školního majetku – vybavení DM	1 575 795,10
SOŠ a SOU, Kaplice	Modernizace 3 odborných učeben a 1 kabinetu včetně IT vybavení na Pohorské	2 957 951,48
SOŠ a SOU, Kaplice	Projektová dokumentace – úprava učeben a kabinetu	33 880,00
SOŠ a SOU, Kaplice	Stavební úpravy hřiště – nový povrch, drenáže, vyšší mantinely a sítě, vydláždění příjezdové cesty	5 360 398,13
SOŠ zdravotnická a SOU, ČK	Protipožární stavební úpravy v budově Tavrna – 2. část	726 009,00
SOŠ zdravotnická a SOU, ČK	Nákup strojů do školní dílny – truhlárny na obměnu zastaralých strojů	500 000,00
SOŠ SE, Velešín	Rekonstrukce výtahu v objektu internátu	1 662 394,80
ZŠ, ČK	Plynová kotelna – výměna dvou plynových kotlů, technologického vybavení, zásobníkových ohřivačů, instalace nového rozvaděče	2 075 076,19
DD, ZŠ a ŠJ, Horní Planá	Nákup nového osobního motorizovaného vozidla pro přepravu 9 osob včetně řidiče	1 198 893,41
SOŠ a SOU, JH	Rekonstrukce pracoviště odborného výcviku pro obor Kuchař-číšník v areálu Miiřovského 678, včetně stavebních úprav a dodávek zařízení	13 100 000,00
SŠ rybářská J. Krčína, Třeboň	Rekonstrukce povrchu hřiště	1 600 000,00
DDM, J. Hradec	Smlouva o dílo na zpracování žádosti o dotaci a projektové dokumentace – 38. výzva programu Životního prostředí 2021–2027 – Snížení energetické náročnosti veřejných budov a veřejné infrastruktury	1 400 000,00
OA a JŠ, Písek	Školní sportoviště a navazující plochy – vybudování hřiště s umělým trávnikem, tribuny, krytého stání pro vozidla, plochy pro odpadové hospodářství a koridoru pro spojení se šatnami	15 000 000,00
SZeŠ, Písek	Silážní žlaby – II. etapa – výstavba silážního žlabu k umístění krmiv na školním statku Dobešice	10 713 570,00
SPŠ a VOŠ, Písek	Smlouva o dílo na zpracování žádosti o dotaci a projektové dokumentace – 38. výzva programu Životního prostředí 2021–2027 – Snížení energetické náročnosti veřejných budov a veřejné infrastruktury	1 200 000,00
VOŠ a SLŠ B. Schwarzenberga, Písek	Smlouva o dílo na zpracování žádosti o dotaci a projektové dokumentace – 38. výzva programu Životního prostředí 2021–2027 – Snížení energetické náročnosti veřejných budov a veřejné infrastruktury	700 000,00

Škola, školské zařízení	Název akce	Vyčerpáno
SŠ a ZŠ, Vimperk	Stavební úpravy budovy Nerudova pro Základní uměleckou školu a spisovnu – zbudování nového vstupu pro veřejnost do tělocvičny, vybudování nových prostor pro archiv a sklad ZUŠ	6 917 481,66
SŠ a ZŠ, Vimperk	Rekonstrukce manipulační plochy na p. č. 1039/9 v k. ú. Vimperk – plocha zajišťuje přístup do odborných učeben a garáží pro výuku	1 856 140,05
SŠ a ZŠ, Vimperk	Úprava otopné a solární soustavy – Brantlova	453 423,00
SŠ a ZŠ, Vimperk	Oprava kanalizace – Brantlova	790 436,95
SŠ a ZŠ, Vimperk	Smlouva o dílo na zpracování žádosti o dotaci a projektové dokumentace – 38. výzva programu Životního prostředí 2021–2027 – Snížení energetické náročnosti veřejných budov a veřejné infrastruktury	3 400 000,00
GY, Strakonice	Dovybavení školní kuchyně – myčka černého nádobní, konvektomat a další	999 479,81
VOŠ a SPŠ, Volyně	Rekonstrukce parteru Domova mládeže – V. a VII. etapa	5 000 000,00
SRŠ a VOŠ VHE, Vodňany	Minibus pro přepravu žáků	1 079 788,00
VOŠ, SPŠ a SOŠ ŘaS, ST	Ohřev teplé užitkové vody Střední průmyslové školy Strakonice – tepelná čerpadla	650 000,00
SOU, Blatná	Oprava havarijního stavu střechy	528 092,40
DDM, Strakonice	Turistická základna Zálesí – zpevnění svahu a odvodnění pod chatkami	2 154 937,00
SPŠ strojní a stavební, Tábor	Nákup nového konvektomatu do školní jídelny	874 804,52
SPŠ strojní a stavební, Tábor	Nákup osobního automobilu a nákup služební devítimístné dodávky na pravidelnou celoroční přepravu učňů a žáků oboru Pozemní stavitelství	971 350,02
SUPŠ, Bechyně	Výměna elektroinstalace a rozvodů a sociálního zázemí na Domově mládeže – 2. pavilon	26 604 856,00
SŠ spojů a informatiky, Tábor	Dokončení akustických úprav, výměna dlažby, dokončení rekonstrukce elektroinstalace ve 3. dílenském pavilonu	1 170 000,00
SŠ OSaŘ a JŠ, Tábor	Domov mládeže – výměna výtahů na obou budovách, výměna radiátorů, rekonstrukce odpadů	25 323 978,92
SŠ OSaŘ a JŠ, Tábor	Studie proveditelnosti revitalizace sportovního areálu školy	229 000,00
VOŠ, SŠ, COP, S. Ústí	Obnova střešního pláště přístavby areálu praktického vyučování ul. Pionýrů 499, Sezimovo Ústí	1 615 934,19
MŠ a ZŠ, Tábor	Výměna poničeného povrchu venkovního hřiště	1 048 124,00
DD, ZŠ a ŠJ, Radení	Archeologický výzkum v prostoru nádvoří	648 782,64
ZUŠ, S. Ústí	Projektová dokumentace na přístavbu tanečního sálu	750 000,00
Celkem		238 782 641,62

Zdroj: OŠMT

Závěr

Výroční zpráva za školní rok 2023/2024 dokládá plnění záměrů koncepčních dokumentů, především provázanost na Dlouhodobý záměr vzdělávání a rozvoje vzdělávací soustavy v kraji. Osnova je dána vyhláškou č. 15/2005 Sb., v platném znění, a vychází přitom z dostupných statistických dat a analýz zpracovaných v rámci OŠMT a z připomínek dalších institucí (Jihočeská hospodářská komora, Úřad práce, MŠMT, Česká školní inspekce). V průběhu školního roku 2023/2024 pokračovala podpora technického vzdělávání na školách s důrazem na spolupráci mezi školami a vazbou na zaměstnavatele, a dále zvýšení kompetencí pedagogických pracovníků v měkkých i odborných dovednostech a rozvojem gramotností, včetně metodické podpory při podpůrných opatřeních a podpory rovných příležitostí ve vzdělávání.

Ve školním roce 2023/2024 pokračovaly ve školách a školských zařízeních rekonstrukce elektroinstalací, rozvodů vody a odpadů, stavební úpravy objektů, střech, vytápění a další akce, na které poskytuje finanční prostředky Jihočeský kraj jako zřizovatel prostřednictvím Fondu rozvoje školství (FRŠ), ale i výstavba nových prostor pro vzdělávání.

Pokračují činnosti v rámci modernizace vybavení, digitalizace výuky a využívání nových moderních metod výuky, včetně bohaté a rozsáhlé spolupráce s podnikatelskou sférou, a i na poli mezinárodní spolupráce s využitím programů EU a Erasmus+.

Vedle moderních postupů se nadále daří podporovat technické vzdělávání ve všech jeho směrech a zaměřeních, a to i přes to, že vzrůstá celospolečenský zájem o rozšíření nabídky všeobecného vzdělávání a komplexních kompetencí absolventa středního vzdělání. Tento trend je však stále více podporovaný ze strany MŠMT a inovací oborové soustavy se začíná celkově trh vzdělávání zabývat s ohledem na rychlý postup moderní doby.

Strategie rozvoje školství 2030+, která byla 19. 10. 2020 schválena českou vládou, představuje 6 hlavních cílů. Jde především o podporu a řízení škol, revizi obsahů vzdělávání a podporu pedagogů. Dále také o inovaci oborové středoškolské soustavy, snižování nerovností ve vzdělávání a podporu předškolní docházky u dětí. Dalšími tématy je například potřeba zaměřit vzdělávání na posílení gramotností, flexibilitu učebních oborů, změnu podoby maturitní zkoušky či přípravu žáků a studentů k celoživotnímu učení. Tato strategie do budoucna významně ovlivní podobu školství a jeho další rozvoj, kde hlavní prioritou budou digitální technologie.

Výše uvedené cíle Strategie a nové rezonující požadavky veřejnosti, a také vedení MŠMT jsou rozpracovány v Dlouhodobém záměru vzdělávání a rozvoje vzdělávací soustavy Jihočeského kraje pro roky 2024–2028.

Vedle těchto procesů bude nutné sledovat i vývoj v oblasti speciálního či zájmového vzdělávání, kdy tyto oblasti čeká rovněž plejáda různých změn, a příští výroční zpráva již může očekávat např. vyhodnocení nového systému školních psychologů a školních speciálních pedagogů ve školách, kdy tento systém vykazuje potřebnost kvalifikovaných pracovníků v dané oblasti.

Vedle změn ve středoškolském prostoru se začínají aplikovat změny i v prostoru vzdělávání budoucích pedagogů a jejich nástupu do praxe, tedy do škol, a to s pomocí nových uvádějících učitelů, mentorů apod., což svědčí o provázanosti celkového vzdělávacího prostředí, a též o výrazném zájmu řešení oblasti vzdělávání.

Očekávají se změny v oblasti nepedagogické práce ve školách, větší provázanost a odpovědnost podnikatelské a zaměstnavatelské složky v procesu vzdělávání, zavádění prvků duálního vzdělávání, větší zapojení zřizovatelů do činnosti škol, a v neposlední řadě zcela potřebná změna vzdělávání ať na základních školách díky inovaci Rámcového vzdělávacího programu, či v oblasti oborové nabídky středních škol formou inovace oborové soustavy, kdy počet nabízených oborů by měl klesnout z cca počtu necelých 300 na počet cca 150 oborů.

Vždy bude nutné počítat na trhu vzdělávání se zákonnými zástupci a školskou veřejností, která mnohdy tápe v této složité oblasti, a je nutné především jim sdělovat, vysvětlovat a komunikovat, neboť jejich rozhodnutí bývá základem pro rozhodování budoucích žáků o jejich směřování vzdělávání a uplatnitelnosti na trhu práce. Zároveň i trh práce stále neumí definovat své potřeby, především ty budoucí, ale mnohdy ani ty krátkodobé současné.

Turbulentní vývoj techniky a celé společnosti, včetně rizik bezpečnosti, bude předmětem dalších změn ve školství, protože „Vzdělání a vzdělávání je základem prosperující společnosti“.

Seznamy škol, školských zařízení a jejich zkratky použité v textu

Seznam škol a školských zařízení zřizovaných krajem

Okres	Úplný název školy	Zkratka
CB	Dětský domov, Boršov nad Vltavou, Na Planýrce 168	DD a ŠJ, Boršov n. Vlt.
	Domov mládeže a Školní jídelna, České Budějovice, Holečkova 2	DM a ŠJ, ČB, Holečkova
	Domov mládeže a Školní jídelna, České Budějovice, U Hvízdala 4	DM a ŠJ, ČB, U Hvízdala
	Dům dětí a mládeže, České Budějovice, U Zimního stadionu 1	DDM, ČB
	Gymnázium J. V. Jirsíka, České Budějovice, Fráni Šrámka 23	GY J. V. Jirsíka, ČB
	Gymnázium, České Budějovice, Česká 64	GY, ČB, Česká
	Gymnázium, České Budějovice, Jírovcova 8	GY, ČB, Jírovcova
	Gymnázium, Trhové Sviny, Školní 995	GY, T. Sviny
	Gymnázium, Týn nad Vltavou, Havlíčkova 13	GY, Týn n. Vlt.
	Střední škola polytechnická, České Budějovice, Nerudova 59	SŠ polytechnická, ČB
	Krajské školní hospodářství, České Budějovice, U Zimního stadionu 1952/2	KŠH, ČB
	Konzervatoř, České Budějovice, Kanovnická 22	Konzervatoř, ČB
	Mateřská škola, České Budějovice, Preslova 592/2	MŠ Preslova, ČB
	Mateřská škola pro zrakově postižené, České Budějovice, Zachariášova 5	MŠ pro zrak. postižené, ČB
	Mateřská škola, Základní škola a Praktická škola, České Budějovice, Štítného 3	MŠ, ZŠ a PrŠ, ČB
	Mateřská škola, Základní škola a Praktická škola, Trhové Sviny, Nové Město 228	MŠ, ZŠ a PrŠ, T. Sviny
	Obchodní akademie, České Budějovice, Husova 1	OA, ČB
	Pedagogicko-psychologická poradna, České Budějovice, Nerudova 59	PPP
	Střední odborná škola a Střední odborné učiliště, Hněvkovice 865	SOŠ a SOU, Hněvkovice
	Střední škola, Trhové Sviny, Školní 709	SŠ, T. Sviny
	Střední odborná škola elektrotechnická, Centrum odborné přípravy, Hluboká nad Vltavou, Zvolenovská 537	SOŠE, COP, Hluboká n. Vlt.
	Střední odborná škola veterinární, mechanizační a zahradnická a Jazyková škola s právem státní jazykové zkoušky, České Budějovice, Rudolfovska 92	SOŠ VMZ a JŠ, ČB
	Střední odborné učiliště, Lišov, tř. 5. května 3	SOU, Lišov
	Střední průmyslová škola stavební, České Budějovice, Resslerova 2	SPŠ stavební, ČB
	Střední průmyslová škola strojní a elektrotechnická, České Budějovice, Dukelská 13	SPŠ SE, ČB
	Střední škola a Vyšší odborná škola cestovního ruchu, České Budějovice, Senovážné náměstí 12	SŠ a VOŠ CR, ČB
	Střední škola obchodní, České Budějovice, Husova 9	SŠ obchodní, ČB
	Střední zdravotnická škola a Vyšší odborná škola zdravotnická, České Budějovice, Husova 3	SZdŠ a VOŠ, ČB
	Vyšší odborná škola, Střední průmyslová škola automobilní a technická, České Budějovice, Skuherského 3	VOŠ, SPŠ automobilní, ČB
	Základní škola logopedická, Týn nad Vltavou, Sakařova 342	ZŠ logopedická, Týn n. Vlt.
	Základní umělecká škola B. Jeremiáše, České Budějovice, Otakarova 43	ZUŠ B. Jeremiáše, ČB
	Základní umělecká škola, České Budějovice, Piaristické nám. 1	ZUŠ Piaristické nám., ČB
	Zařízení pro další vzdělávání pedagogických pracovníků a Středisko služeb školám, České Budějovice, Nemanická 7	ZVaS
CK	Dětský domov, Základní škola a Školní jídelna, Horní Planá, Sídliště Míru 40	DD, ZŠ a ŠJ, Horní Planá
	Dům dětí a mládeže, Český Krumlov, Linecká 67	DDM, ČK
	Gymnázium, Český Krumlov, Chvalšinská 112	GY, ČK
	Gymnázium, Střední odborná škola ekonomická a Střední odborné učiliště, Kaplice, Pohorská 86	GY, SOŠE a SOU, Kaplice
	Střední odborná škola strojní a elektrotechnická, Velešín, U Hřiště 527	SOŠ SE, Velešín

Okres	Úplný název školy	Zkratka
	Střední odborná škola zdravotnická a Střední odborné učiliště, Český Krumlov, Tavírna 342	SOŠ zdravotnická a SOU, ČK
	Střední uměleckoprůmyslová škola sv. Anežky České, Český Krumlov, Tavírna 109	SUPŠ sv. Anežky České, ČK
	Základní škola, Český Krumlov, Kaplická 151	ZŠ, ČK
	Základní škola, Kaplice, Omlenická 436	ZŠ, Kaplice
	Základní umělecká škola, Český Krumlov, Kostelní 162	ZUŠ, ČK
	Základní umělecká škola, Kaplice, Linecká 2	ZUŠ, Kaplice
	Základní umělecká škola, Velešín, Školní 609	ZUŠ, Velešín
JH	Dům dětí a mládeže, Jindřichův Hradec, Růžová 10	DDM, J. Hradec
	Gymnázium Vítězslava Nováka, Jindřichův Hradec, Husova 333	GY V. Nováka, JH
	Gymnázium, Dačice, Boženy Němcové 213	GY, Dačice
	Gymnázium, Třeboň, Na Sadech 308	GY, Třeboň
	Mateřská škola, Základní škola a Praktická škola, Jindřichův Hradec, Jarošovská 1125/II	MŠ, ZŠ a PrŠ, JH
	Obchodní akademie T. G. Masaryka a Jazyková škola s právem státní jazykové zkoušky, Jindřichův Hradec, Husova 156	OA TGM a JŠ, JH
	Střední odborná škola a Střední odborné učiliště, Jindřichův Hradec, Jáchymova 478	SOŠ a SOU, JH
	Obchodní akademie, Střední odborná škola a Střední odborné učiliště, Třeboň, Vrchlického 567	OA, SOŠ a SOU, Třeboň
	Střední odborné učiliště zemědělské a služeb, Dačice, nám. Republiky 86	SOU zem. a služeb, Dačice
	Střední škola rybářská a vodohospodářská Jakuba Krčína, Třeboň, Táboritá 688	SŠ rybářská J. Krčína, Třeboň
	Střední škola technická a obchodní, Dačice, Strojírenská 304	SŠ tech. a obchod., Dačice
	Střední škola, České Velenice, Revoluční 220	SŠ, Č. Velenice
	Střední zdravotnická škola, Jindřichův Hradec, Klášterská 77/II	SZdŠ, JH
	Základní škola praktická, Třeboň, Jiráskova 3	ZŠ praktická, Třeboň
	Základní škola, Dačice, Neulingerova 108	ZŠ, Dačice
	Základní umělecká škola Vítězslava Nováka, Jindřichův Hradec, Janderova 165/II.	ZUŠ V. Nováka, JH
	Základní umělecká škola, Dačice, Antonínská 93/II	ZUŠ, Dačice
Základní umělecká škola, Třeboň, Masarykovo nám. 20/I	ZUŠ, Třeboň	
PI	Dětský domov, Zvíkovské Podhradí 42	DD a ŠJ, Zv. Podhradí
	Dětský domov, Mateřská škola, Základní škola a Praktická škola, Písek, Šobrova 111	DD, MŠ, ZŠ, PrŠ, Písek
	Dům dětí a mládeže, Písek, Švantlova 2394	DDM, Písek
	Gymnázium, Milevsko, Masarykova 183	GY, Milevsko
	Gymnázium, Písek, Komenského 89	GY, Písek
	Obchodní akademie a Jazyková škola s právem státní jazykové zkoušky, Písek, Čelakovského 200	OA a JŠ, Písek
	Střední odborná škola a Střední odborné učiliště, Milevsko, Čs. armády 777	SOŠ a SOU, Milevsko
	Střední odborná škola a Střední odborné učiliště, Písek, Komenského 86	SOŠ a SOU, Písek
	Střední průmyslová škola a Vyšší odborná škola, Písek, Karla Čapka 402	SPŠ a VOŠ, Písek
	Střední zdravotnická škola, Písek, Národní svobody 420	SZdŠ, Písek
	Střední zemědělská škola, Písek, Čelakovského 200	SZeŠ, Písek
	Vyšší odborná škola lesnická a Střední lesnická škola Bedřicha Schwarzenberga, Písek, Lesnická 55	VOŠ a SLŠ B. Schwarzenberga, Písek
	Základní umělecká škola Otakara Ševčíka, Písek, Nádražní 1032	ZUŠ O. Ševčíka, Písek
	Základní umělecká škola, Milevsko, Libušina 1217	ZUŠ, Milevsko
PT	Dětský domov, Žichovec 17	DD, Žichovec
	Dům dětí a mládeže, Prachatice, Ševčíkova 273	DDM, Prachatice
	Gymnázium, Prachatice, Zlatá stezka 137	GY, Prachatice
	Střední škola a Základní škola, Vimperk, Nerudova 267	SŠ a ZŠ, Vimperk
	Všeobecné a sportovní gymnázium, Vimperk, Pivovarská 69	Všeob. a sport. GY, Vimperk

Okres	Úplný název školy	Zkratka
	Vyšší odborná škola sociální a Střední pedagogická škola, Prachatice, Zahradní 249	VOŠ a SPgŠ, Prachatice
	Základní škola, Prachatice, Zlatá stezka 387	ZŠ, Prachatice
	Základní umělecká škola, Prachatice, Husova 110	ZUŠ, Prachatice
	Základní umělecká škola, Vimperk, Smetanova 405	ZUŠ, Vimperk
ST	Dětský domov, Základní škola, Školní jídelna a Školní družina, Volyně, Školní 319	DD, ZŠ, ŠJ a ŠD, Volyně
	Dům dětí a mládeže, Blatná, Palackého 652	DDM, Blatná
	Dům dětí a mládeže, Strakonice, Na Ohradě 417	DDM, Strakonice
	Gymnázium, Strakonice, Máchova 174	GY, Strakonice
	Mateřská škola, Základní škola a Praktická škola, Strakonice, Plánkova 430	MŠ, ZŠ a PrŠ, Strakonice
	Střední odborná škola, Blatná, V Jezárcích 745	SOŠ, Blatná
	Střední odborné učiliště, Blatná, U Sladovny 671	SOU, Blatná
	Střední rybářská škola a Vyšší odborná škola vodního hospodářství a ekologie, Vodňany, Zátíší 480	SRŠ a VOŠ VHE, Vodňany
	Střední škola a Jazyková škola s právem státní jazykové zkoušky, Volyně, Lidická 135	SŠ a JŠ, Volyně
	Vyšší odborná škola, Střední průmyslová škola a Střední odborná škola řemesel a služeb, Strakonice, Zvolenská 934	VOŠ, SPŠ a SOŠ ŘaS, ST
	Vyšší odborná škola a Střední průmyslová škola, Volyně, Resslerova 440	VOŠ a SPŠ, Volyně
	Základní škola, Blatná, Holečkova 1060	ZŠ, Blatná
	Základní škola, Vodňany, nám. 5. května 104	ZŠ, Vodňany
	Základní umělecká škola, Blatná, J. P. Koubka 4	ZUŠ, Blatná
	Základní umělecká škola, Strakonice, Kochana z Prachové 263	ZUŠ, Strakonice
	Základní umělecká škola, Vodňany, nám. 5. května 104	ZUŠ, Vodňany
	Základní umělecká škola, Volyně, Palackého 64	ZUŠ, Volyně
TA	Dětský domov, Základní škola a Školní jídelna, Radeníň 1	DD, ZŠ a ŠJ, Radeníň
	Domov mládeže a školní jídelna, Tábor, Komenského 2235	DM a ŠJ, Tábor
	Dům dětí a mládeže, Tábor, Tržní náměstí 346	DDM, Tábor
	Gymnázium Pierra de Coubertina, Tábor, Náměstí Františka Křižíka 860	GY PdC, Tábor
	Gymnázium, Soběslav, Dr. Edvarda Beneše 449/II	GY, Soběslav
	Mateřská škola a Základní škola, Tábor, třída Čs. armády 925	MŠ a ZŠ, Tábor
	Obchodní akademie, Tábor, Jiráskova 1615	OA a VOŠE, Tábor
	Střední škola řemeslná a Základní škola, Soběslav, Wilsonova 405	SŠ řem. a ZŠ, Soběslav
	Střední odborná škola ekologická a potravinářská, Veselí nad Lužnicí, Blatské sídliště 600/I	SOŠ ekolog. a potravin., Veselí n. Luž.
	Střední průmyslová škola strojní a stavební, Tábor, Komenského 1670	SPŠ strojní a stavební, Tábor
	Střední škola obchodu, služeb a řemesel a Jazyková škola s právem státní jazykové zkoušky, Tábor, Bydlišského 2474	SŠ OSaŘ a JŠ, Tábor
	Střední škola spojů a informatiky, Tábor, Bydlišského 2474	SŠ spojů a informatiky, Tábor
	Střední uměleckoprůmyslová škola, Bechyně, Písecká 203	SUPŠ, Bechyně
	Střední zdravotnická škola, Tábor, Mostecká 1912	SZdŠ, Tábor
	Vyšší odborná škola a Střední zemědělská škola, Tábor, Náměstí T. G. Masaryka 788	VOŠ a SZeŠ, Tábor
	Vyšší odborná škola, Střední škola, Centrum odborné přípravy, Sezimovo Ústí, Budějovická 421	VOŠ, SŠ, COP, S. Ústí
	Základní škola při Dětské psychiatrické nemocnici, Opařany 160	ZŠ při DPN, Opařany
	Základní umělecká škola Oskara Nedbala, Tábor, Martinka Húsky 62	ZUŠ O. Nedbala, Tábor
	Základní umělecká škola Václava Pichla, Bechyně, Klášterní 39	ZUŠ V. Pichla, Bechyně
	Základní umělecká škola, Sezimovo Ústí, Nerudova 648	ZUŠ, S. Ústí
	Základní umělecká škola, Soběslav, Školní náměstí 56	ZUŠ, Soběslav
	Základní umělecká škola, Veselí nad Lužnicí, nám. T. G. Masaryka 22	ZUŠ, Veselí n. Luž.

Seznam škol a školských zařízení zřizovaných soukromými subjekty

Okres	Úplný název školy	Zkratka
CB	BARBORKA mateřská škola s.r.o.	MŠ BARBORKA, ČB
	Centrum BAZALKA – Základní škola speciální a Mateřská škola speciální, o.p.s.	BAZALKA, ČB
	Centrum interdisciplinárních studií a jazyková škola s právem státní jazykové zkoušky při VŠERS, o.p.s.	CIS a JŠ při VŠERS, ČB
	České reálné gymnázium s.r.o.	České reálné GY, ČB
	Česko-anglické gymnázium s.r.o.	Česko-anglické GY, ČB
	DOCEO – Jazyková škola s právem státní jazykové zkoušky, s.r.o.	DOCEO, ČB
	Druhá soukromá základní umělecká škola, s.r.o.	ZUŠ II., ČB
	EDUCAnet – střední škola a základní škola České Budějovice, s.r.o.	EDUCAnet, ČB
	Evropské centrum jazykových zkoušek a Jazyková škola s právem státní jazykové zkoušky, s.r.o.	EC a JŠ, ČB
	Hudební gymnázium České Budějovice s.r.o.	HG ČB
	KinderGarten One – Mateřská škola, s.r.o.	KG One, ČB
	Komunitní základní škola Starhill, z.s.	KZŠ Starhill
	Mateřská škola LVÍČEK	MŠ Lvíček
	Mateřská škola Montessori dům, s.r.o.	MŠ Montessori dům, ČB
	Mateřská škola Svoji cestou spol. s.r.o.	MŠ Svoji cestou
	Mateřská škola, Základní škola a Praktická škola při centru ARPIDA, o.p.s.	MŠ, ZŠ a PrŠ Arpida, ČB
	První soukromá základní umělecká škola s.r.o.	ZUŠ I., ČB
	RENER EDUCATION – jazyková škola s právem státní jazykové zkoušky, s.r.o.	RENER EDUCATION, ČB
	ScioŠkola České Budějovice – základní škola, s.r.o.	ScioŠkola, ČB
	Soukromá základní škola a mateřská škola Viva Bambini s.r.o.	ZŠ a MŠ Viva Bambini, ČB
	Soukromá základní umělecká škola SOLIS s.r.o.	ZUŠ SOLIS, ČB
	Soukromá základní umělecká škola Zavadilka, o.p.s.	ZUŠ Zavadilka, ČB
	Středisko praktického vyučování truhlářů Ledenice spol. s r.o.	SPV Ledenice
	Střední škola informatiky a právních studií, o.p.s.	SŠ IaPS, ČB
	Střední škola Jeronýmova České Budějovice, s.r.o.	SŠ Jeronýmova ČB
	Svobodná základní škola a lesní mateřská škola DOMA V LESE, z.s.	Svob. ZŠ a LMŠ DOMA V LESE
	Školní jídelna Lotty	ŠJ Lotty
	VAKANTIS střední škola a vyšší odborná škola s.r.o.	VAKANTIS SŠ a VOŠ
	Vyšší odborná škola zdravotnická Bílá vložka s.r.o.	VOŠ Bílá vložka, ČB
	Waldorfská škola České Budějovice – mateřská škola, základní škola a střední škola o.p.s.	Wald. škola, MŠ, ZŠ a SŠ, ČB
	Základní škola a Mateřská škola Montessori Kampus, s.r.o.	ZŠ a MŠ Montessori Kampus
	Základní škola a Mateřská škola VŠTE s.r.o.	ZŠ a MŠ VŠTE
	Základní umělecká škola MUSICALE z. s.	ZUŠ MUSICALE, Týn n. Vlt.
	Základní umělecká škola Sinfonie s.r.o.	ZUŠ Sinfonie, Hluboká n. Vlt.
Základní umělecká škola Vojtěch	ZUŠ Vojtěch, ČB	
CK	Soukromá základní umělecká škola Natanael	ZUŠ Natanael, H. Dvoříště
JH	Edubbaa – základní škola, s.r.o.	Edubbaa ZŠ
	Základní škola Světoplavci, s.r.o.	ZŠ Světoplavci, Třeboň
	Základní škola Škola na cestách	ZŠ Škola na cestách
	Základní umělecká škola Allegro	ZUŠ Allegro, Strmilov
PI	Mateřská škola – Milánkova školička, s.r.o.	MŠ – Milánkova školička
	SOUKROMÁ VYŠŠÍ ODBORNÁ ŠKOLA FILMOVÁ s.r.o.	Soukromá VOŠ filmová, Písek
	Soukromý domov mládeže s.r.o.	Soukromý DM, Písek
	Vyšší odborná škola restaurátorská s.r.o.	VOŠ restaurátorská, Písek
	Základní škola a lesní mateřská škola Erazim 3, z.s.	ZŠ a LMŠ Erazim
Základní škola Fazole, z.ú.	ZŠ Fazole	

Okres	Úplný název školy	Zkratka
PT	Mateřská škola Lotty	MŠ Lotty
	Soukromý dětský domov Zbytiny – Koryto s.r.o.	Soukromý DD Zbytiny-Koryto
ST	Euroškola Strakonice střední odborná škola s.r.o.	Euroškola Strakonice
	Lesní mateřská škola Remízek, z.s.	LMŠ Remízek, z.s.
	Mateřská škola „SLUNÍČKO“ Vodňany s.r.o.	MŠ Sluníčko, Vodňany
	Svobodná lesní základní škola Ráj, z.s.	Svobodná lesní ZŠ Ráj, ST
	TRIVIS – Střední škola veřejnoprávní Vodňany, s.r.o.	TRIVIS, Vodňany
	Základní škola Volyňka, z. s.	ZŠ Volyňka
TA	Czech Prestige – jazyková škola Natálie Gorbaněvské, jazyková škola s právem státní jazykové zkoušky, s.r.o.	Czech Prestige, Veselí n. Luž.
	Česko – anglická Montessori Mateřská škola Pampeliška s.r.o.	MŠ Pampeliška, Tábor
	Lesní Mateřská škola Žijem lesem	LMŠ Žijem lesem, Tábor
	Montessori mateřská škola Mufík Dětem z.s.	Montessori MŠ Mufík Dětem
	Montessori Základní škola Pampeliška	Montessori ZŠ Pampeliška
	Střední odborná škola a střední odborné učiliště HEUREKA s.r.o.	HEUREKA, Tábor
	Táborské soukromé gymnázium a Základní škola, s.r.o.	Táborské soukromé GY a ZŠ
	Waldorfská základní škola Mistra Jana	Wald. ZŠ Mistra Jana
	Základní škola a Mateřská škola a poskytovatel sociálních služeb, Kaňka o.p.s.	ZŠ a MŠ Kaňka, Tábor
	Základní škola Bernarda Bolzana obecně prospěšná společnost	ZŠ B. Bolzana, Tábor
	Základní škola Na Dědině 2 s.r.o.	ZŠ Na Dědině 2, Nadějkov

Seznam škol a školských zařízení zřizovaných církví

Okres	Název	Zkratka
CB	Biskupské gymnázium J. N. Neumanna a Církevní základní škola	Biskupské GY J. N. Neumanna a ZŠ, ČB
	Církevní mateřská škola „U sv. Josefa“	Církevní MŠ U sv. Josefa, ČB
	Církevní mateřská škola České Budějovice, Lipenská 3	Církevní MŠ, Lipenská, ČB
	Salesiánské středisko mládeže – dům dětí a mládeže České Budějovice	Salesiánské středisko mládeže – DDM, ČB
PI	Základní škola Cesta	ZŠ Cesta, Pí
TA	Církevní základní škola ORBIS-PICTUS, spol. s r.o.	ZŠ ORBIS-PICTUS, Tábor
	Církevní mateřská škola Rybička	Církevní MŠ Rybička, Tábor
	Mateřská škola, základní škola speciální a praktická škola Diakonie ČCE Rolnička Soběslav	MŠ, ZŠ a PrŠ Rolnička, Soběslav

Seznam škol a školských zařízení zřizovaných MŠMT

Okres	Název	Zkratka
CB	Dětský diagnostický ústav, dětský domov se školou, středisko výchovné péče, základní škola a školní jídelna, Homole 90	DDÚ, Homole
	Mateřská škola, základní škola a střední škola pro sluchově postižené, České Budějovice, Riegrova 1	MŠ, ZŠ a SŠ pro sluch. postižené, ČB
JH	Výchovný ústav, středisko výchovné péče a střední škola Jindřichův Hradec	VÚ, SVP a SŠ, JH

Vybrané školy a školská zařízení zřizované obcemi

Okres	Název	Zkratka
ST	Střední odborné učiliště služeb Vodňany, Zeyerovy sady 43/II	SOU služeb, Vodňany
ST	Základní škola a Gymnázium Vodňany	ZŠ a GY, Vodňany

Vyhledávač všech škol a školských zařízení je na webových stránkách Jihočeského kraje [zde](#).

Seznam použitých zkratk

COP	Centrum odborné přípravy
ČR	Česká republika
ČSÚ	Český statistický úřad
DÁ	Dálková forma vzdělávání
DD	Dětský domov
DDM	Dům dětí a mládeže
DDÚ	Dětský diagnostický ústav
DE	Denní forma vzdělávání
DM	Domov mládeže
DVPP	Další vzdělávání pedagogických pracovníků
DZ	Dlouhodobý záměr
ESF	Evropský sociální fond
ESIF	Evropské strukturální a investiční fondy
EU	Evropská unie
EÚS	Evropská územní spolupráce
EVO	Environmentální výchova, vzdělávání a osvěta
FEAD	Fond evropské pomoci
FRŠ	Fond rozvoje školství
GDPR	Obecné nařízení o ochraně osobních údajů
GY	Gymnázium
ICT	Informační a komunikační technologie
JčK	Jihočeský kraj
JF	Jiná forma vzdělávání
JŠ s právem SJZ	Jazyková škola s právem státní jazykové zkoušky
JU	Jihočeská univerzita v Českých Budějovicích
KA	Klíčová aktivita
KAP	Krajský akční plán rozvoje vzdělávání
KEV	Klub ekologické výchovy
KO	Kombinovaná forma vzdělávání
KP	Krajské pracoviště
KŠH	Krajské školní hospodářství
MŠ	Mateřská škola
MŠMT	Ministerstvo školství, mládeže a tělovýchovy
MŠMT, odbor statistiky	Ministerstvo školství, mládeže a tělovýchovy, Odbor informatiky a statistiky
NPI	Národní pedagogický institut České republiky
OA	Obchodní akademie
ORP	Obec s rozšířenou působností
OŠMT	Odbor školství, mládeže a tělovýchovy Krajského úřadu Jihočeského kraje
OZZL	Odbor životního prostředí, zemědělství a lesnictví Krajského úřadu Jihočeského kraje
PO	Podpůrná opatření
PPP	Pedagogicko-psychologická poradna
PrŠ	Praktická škola
RVP	Rámcový vzdělávací program
RVP ZV	Rámcový vzdělávací program pro základní vzdělávání
SFŽP	Národní program Životní prostředí
SJZ	Státní jazyková zkouška
SOŠ	Střední odborná škola
SOU	Střední odborné učiliště
SPC	Speciálně pedagogické centrum
SPŠ	Střední průmyslová škola

SSŠ	Středisko služeb školám
SŠ	Střední škola
SVP	Středisko výchovné péče
SZdŠ	Střední zdravotnická škola
ŠD	Školní družina
ŠJ	Školní jídelna
ŠK	Školní klub
ŠVP	Školní vzdělávací program
ŠZ	Školské zařízení
VOŠ	Vyšší odborná škola
VP	Vzdělávací program
VŠ	Vysoká škola
VUR	Výchova k udržitelnému rozvoji
VÚ	Výchovný ústav
ZDVPP	Zařízení pro další vzdělávání pedagogických pracovníků
ZŠ	Základní škola
ZUŠ	Základní umělecká škola
ZVaS	Zařízení pro další vzdělávání pedagogických pracovníků a Středisko služeb školám
ŽP	Životní prostředí

Zkratky okresů Jihočeského kraje

CB	České Budějovice
CK	Český Krumlov
JH	Jindřichův Hradec
PI	Písek
PT	Prachatice
ST	Strakonice
TA	Tábor

Seznam použitých zdrojů

Zákon č. 561/2004 Sb., o předškolním, základním, středním, vyšším odborném a jiném vzdělávání (školský zákon), ve znění pozdějších předpisů

Prováděcí předpisy ke školskému zákonu

Schválené rámcové vzdělávací programy, MŠMT, NPI

Program rozvoje Jihočeského kraje pro období 2021-2027

Statistické výkazy za školní roky 2013/2014-2023/2024, MŠMT – Odbor informatiky a statistiky

Statistické ročenky Jihočeského kraje, ČSÚ

Materiály Centra pro zjišťování výsledků vzdělávání

Výroční zprávy škol a školských zařízení zřizovaných krajem

Materiály zpracované v rámci OŠMT

Nezaměstnanost absolventů škol se středním a vyšším odborným vzděláním – 2024, Praha, NPI 2024

Fond rozvoje školství za rok 2023